



Ioannis Karampinis<sup>1,3</sup>, Christian Galata<sup>1</sup>, Jonathan Schulz<sup>1</sup>, Laura Grifone<sup>1</sup>, Sergio Zapata Bonila<sup>2</sup>, Thomas Kindler<sup>2</sup>, Kalliopi Athanassiadi<sup>3</sup>, Eric Roessner<sup>1</sup>

<sup>1</sup>Department of Thoracic Surgery & <sup>2</sup>University Center for Tumor Diseases, Johannes-Gutenberg University Mainz, <sup>3</sup> Χειρουργική Θώρακος, ΓΝΑ «ο Ευαγγελισμός»

## ΕΙΣΑΓΩΓΗ

Η εκτομή πνευμονικών μεταστάσεων αποτελεί αναπόσπαστο κομμάτι της πολύπλευρης ογκολογικής αντιμετώπισης ασθενών με κακοήθη νοσήματα. Η χειρουργική επέμβαση εστιάζει τυπικά στην αφαίρεση των μεταστατικών εστιών. Ο ρόλος του μεσοθωρακικού λεμφαδενικού καθαρισμού στα πλαίσια επεμβάσεων εκτομής πνευμονικών μεταστάσεων παραμένει αδιευκρίνιστος.

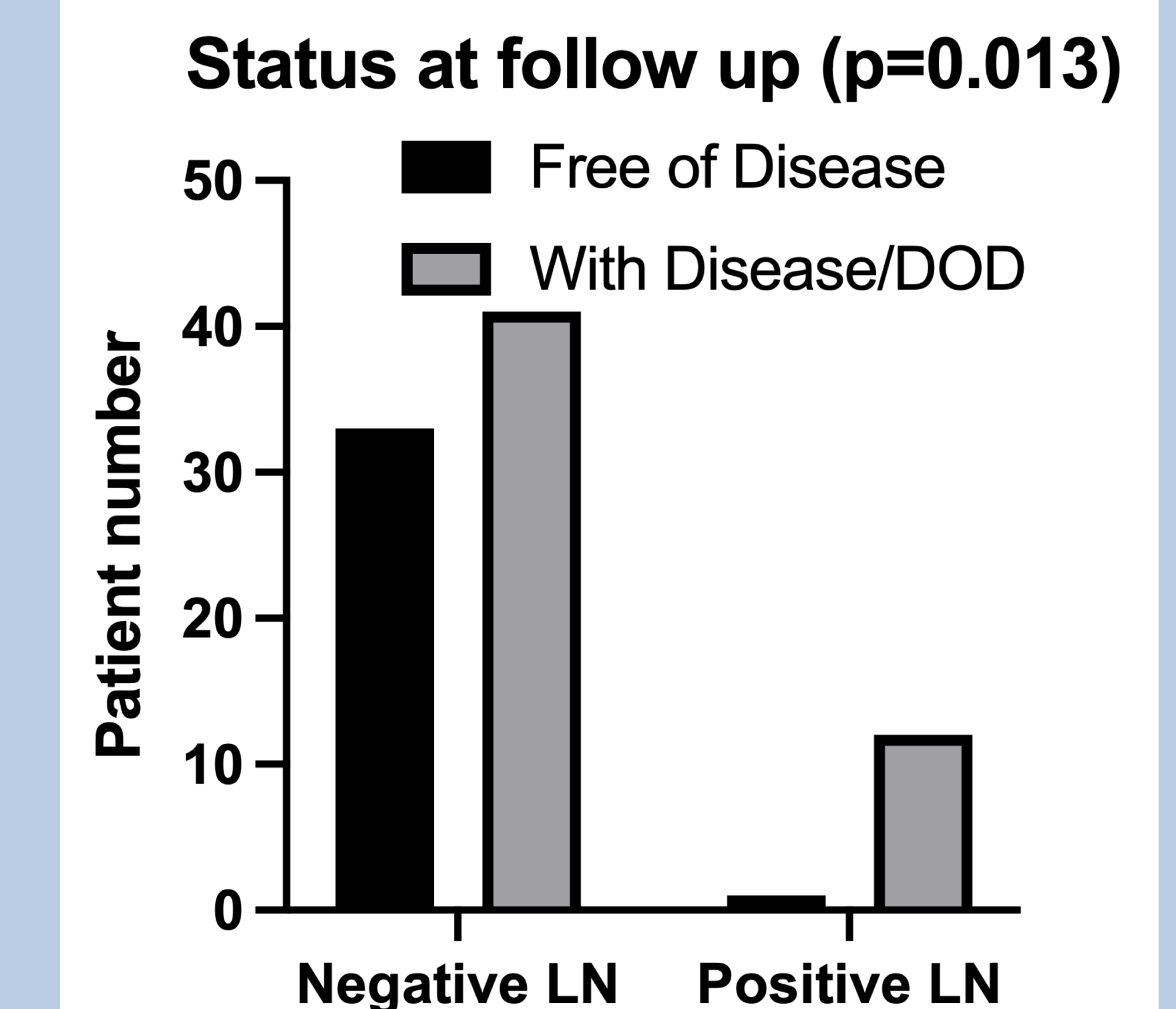
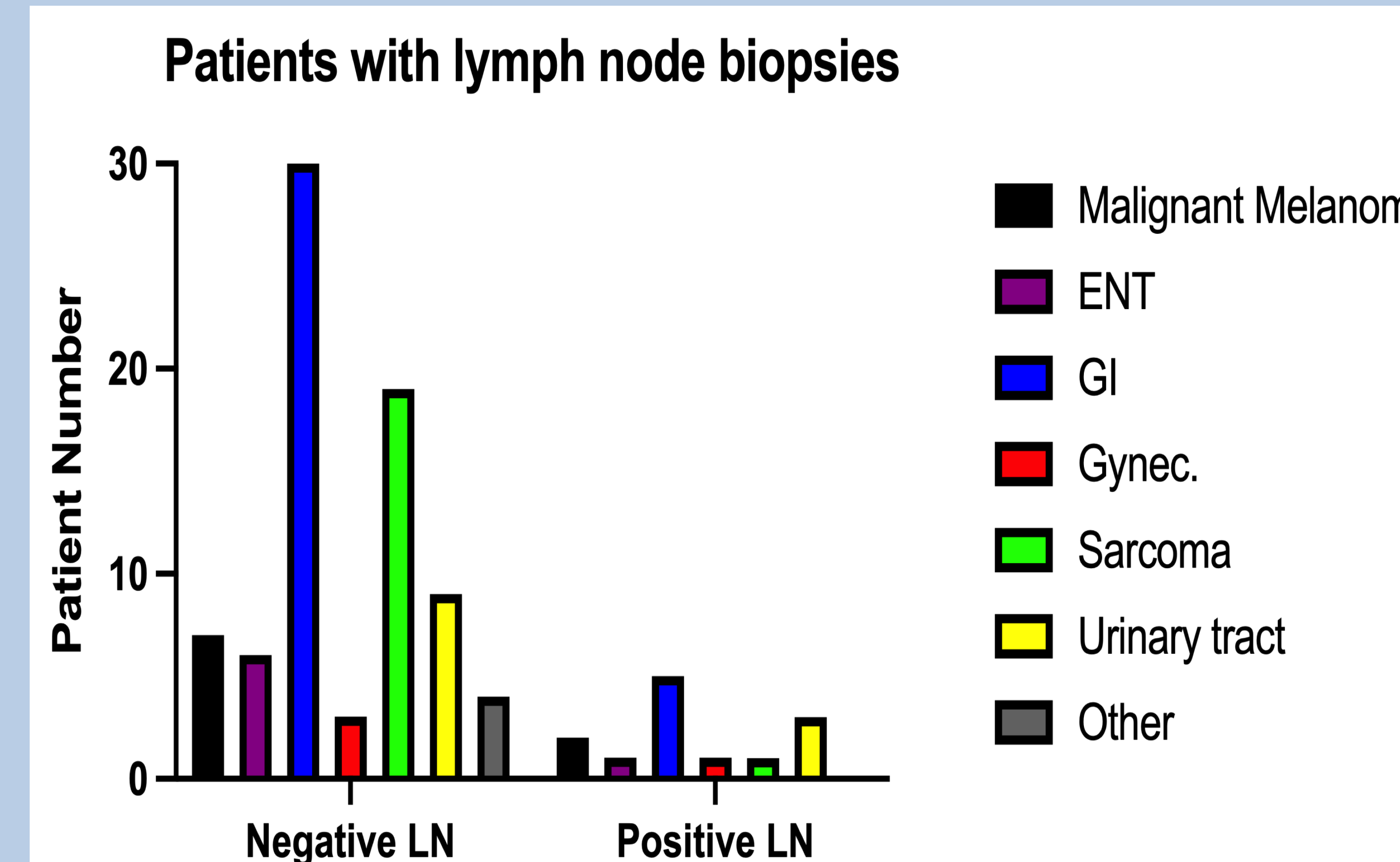
Σκοπός αυτής της μελέτης είναι να αναλύσει τη συχνότητα ύπαρξης λεμφαδενικών μεταστάσεων στους μεσοθωρακικούς λεμφαδένες και την επιρροή αυτών στην πρόγνωση των ασθενών με κακοήθη νοσήματα που υποβάλλονται σε επεμβάσεις αφαίρεσης πνευμονικών μεταστάσεων.

## ΜΕΘΟΔΟΣ

219 διαδοχικοί ασθενείς με ιστολογικά επιβεβαιωμένες πνευμονικές μεταστάσεις που υποβλήθηκαν σε χειρουργείο πλήρους εκτομής των μεταστάσεων με σκοπό την ογκολογική αντιμετώπιση του νοσήματος και όχι τη διάγνωση ή την παρηγορητική αντιμετώπιση συμπεριλήφθηκαν σε αυτή την μονοκεντρική οπισθοδρομική μελέτη. Πραγματοποιήθηκε ανάλυση λαμβάνοντας υπόψη την έκταση του λεμφαδενικού καθαρισμού, την έκταση του χειρουργείου, του αριθμού των λεμφαδένων που αφαιρέθηκαν και των δεδομένων επιβίωσης.

## ΑΠΟΤΕΛΕΣΜΑΤΑ

Σε 91 από τους 219 ασθενείς διενεργήθηκε βιοψία μεσοθωρακικών λεμφαδένων (41.6%). Σε 13 ασθενείς διαπιστώθηκε διήθηση των λεμφαδένων (14.3%). Δεν παρατηρήθηκε αυξημένη συχνότητα λεμφαδενικών μεταστάσεων που να σχετίζεται με συγκεκριμένο πρωτοπαθές νεόπλασμα. Μετά από μία περίοδο παρακολούθησης 10 μηνών (IQR 16 μήνες), 12 από τους 13 ασθενείς με λεμφαδενικές μεταστάσεις (92.3%) είχαν ενεργό νόσο ή είχαν αποβιώσει λόγω του νοσήματος σε αντίθεση με 47.1% των ασθενών χωρίς λεμφαδενικές μεταστάσεις (p=0.013).



## ΣΥΜΠΕΡΑΣΜΑΤΑ

- Η συχνότητα εύρεσης διηθημένων μεσοθωρακικών λεμφαδένων είναι ανεξάρτητη της πρωτοπαθούς εστίας
- Η διήθηση των μεσοθωρακικών λεμφαδένων σχετίζεται με χειρότερη πρόγνωση
- Προσεκτική σταδιοποίηση του μεσοθωρακίου σύμφωνα με το πρωτόκολλο σταδιοποίησης του καρκίνου του πνεύμονα (PET scan/EBUS) και ανάλογη διαλογή προκειμένου να αποφευχθούν αχρείαστες χειρουργικές επεμβάσεις.