

# ΑΝΑΔΡΟΜΙΚΗ ΜΕΛΕΤΗ ΑΣΘΕΝΩΝ ΜΕ ΠΝΕΥΜΟΝΙΚΗ ΕΜΒΟΛΗ ΣΕ

## ΔΙΑΣΤΗΜΑ 3 ΕΤΩΝ

Καμπανιέρη Ελένη 1, Στυλιάδης Βασίλειος 1, Μπαλωμενάκη Όλγα-Ιωάννα 1, Μπασούνα Μαρία-Εμμανουέλα 1, Κωνσταντίνου Μαρίλια 1, Κριετσέπη Βασιλική 2, Χατζηαντωνίου Αργυρώ 2

1 Α Παθολογική κλινική,  
ΓΝΧ, Χανιά  
2 Πνευμονολογική κλινική,  
ΓΝΧ, Χανιά

### Εισαγωγή

Η πνευμονική εμβολή (ΠΕ) είναι μια αιφνίδια απόφραξη πνευμονικής αρτηρίας, που συνήθως προκαλείται από την εν τω βάθει φλεβοθρόμβωση (DVT) και αποτελεί δυνητικά θανατηφόρο κατάσταση.

Σκοπός: Η καταγραφή των χαρακτηριστικών και παραγόντων κινδύνου ατόμων με ΠΕ.

### Υλικό Και Μέθοδος:

Πρόκειται για μια αναδρομική μελέτη ασθενών που νοσηλεύτηκαν κατά το διάστημα 3 ετών (01/2022-01/2025) με διάγνωση εισαγωγής ΠΕ. Συνολικά μελετήθηκαν 79 άτομα (42 άνδρες, 37 γυναίκες) με διάμεση ηλικία 69 έτη και αναλύθηκαν ηλικία, φύλο, παράγοντες κινδύνου και τα WELLS, GENEVA και PESI scores.

### Αποτελέσματα

**Κλινικά**, το 64.6% (51) παρουσίαζε δύσπνοια, το 17.7%(14) πλευριτικού τύπου άλγος, το 15.2%(12) αδυναμία και οίδημα κάτω άκρου, το 12.7%(10) θωρακικό άλγος, το 7.6%(6) ζάλη, το 6%(5) απώλεια αισθήσεων και το 5.1%(4) αιμόπτυση.

### Αποτελέσματα

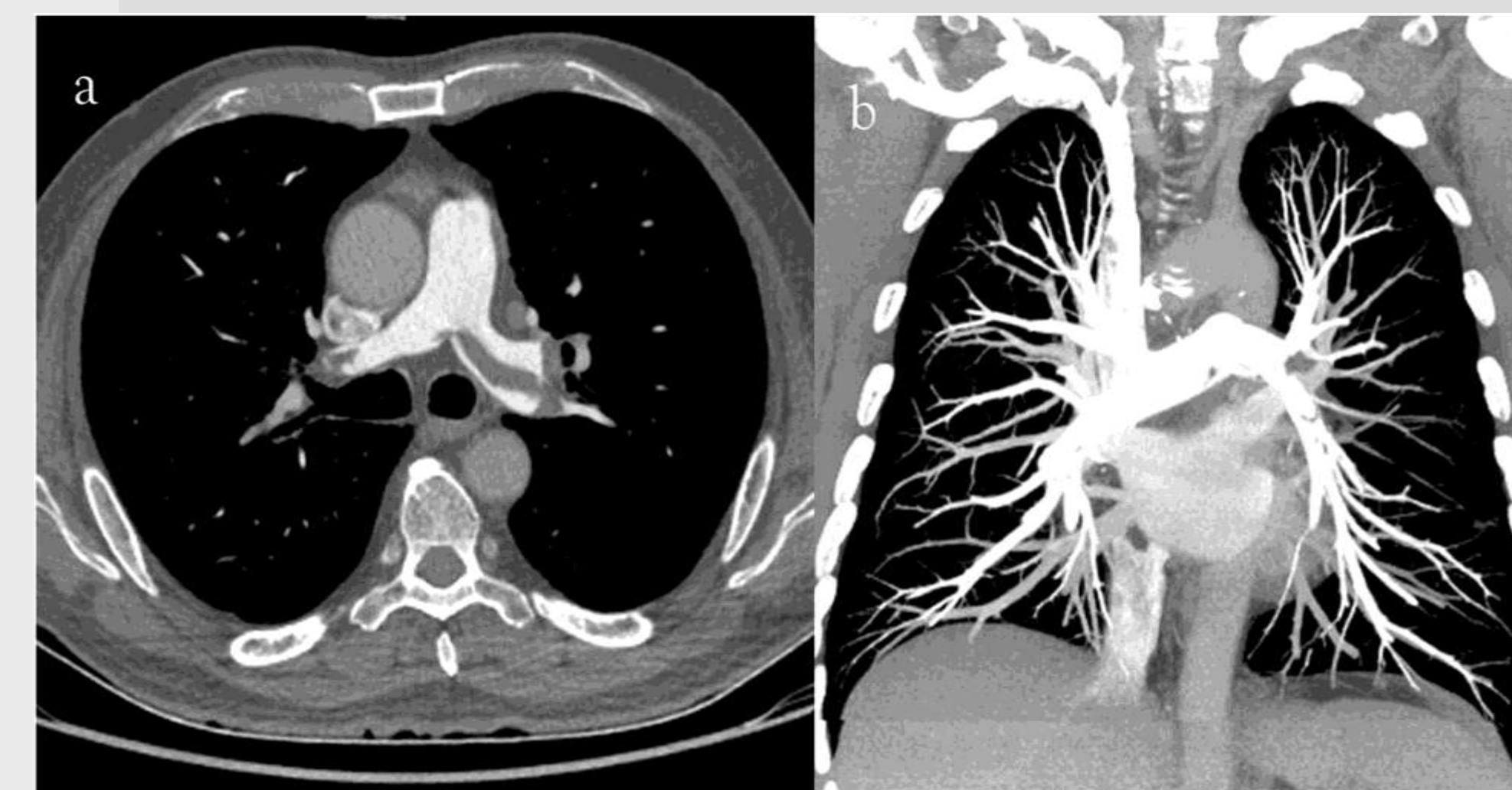
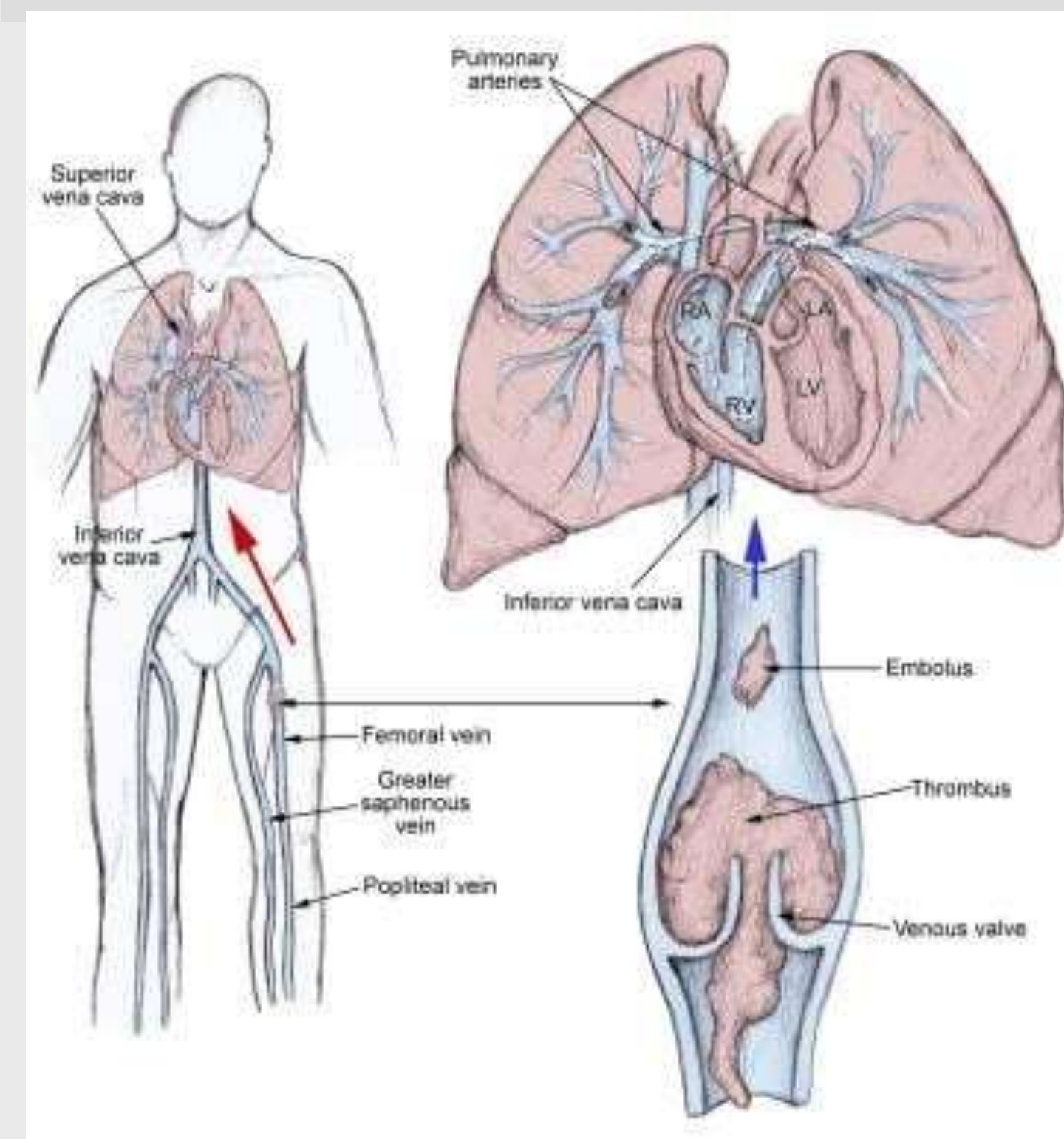
Όσον αφορά τους παράγοντες κινδύνου, το 32% (26) ήταν καπνιστές, το 15% (12) έπασχε από κακοήθεια, το 12% (10) είχε ιστορικό προηγούμενης ΠΕ/DVT, το 7.6% (6) πρόσφατο χειρουργείο, το 6% (5) φλεβική ανεπάρκεια κάτω άκρων, το 2% (2) ήταν υπό ορμονοθεραπεία ενώ σε 1 περίπτωση είχε προηγηθεί κατάδυση. Το 18% (15) είχε διατάσεις δεξιάς κοιλίας εκ των οποίων οι 7 ταξινομήθηκαν με βάση το PESI score ως πολύ υψηλού κινδύνου (10-24.5% 30 day- mortality) ποσοστό συμβατό με άλλες μελέτες. Το 34% εμφάνισε ΠΕ σε τμηματικούς κλάδους άμφω.

### Αποτελέσματα

Για την διάγνωση της ΠΕ, οι ασθενείς υπεβλήθησαν σε αξονική τομογραφία πνευμονικής αγγειογραφίας ενώ το 8%(7) έχρηζε σπινθηρογράφημα αερισμού/αιμάτωσης. Σύμφωνα με το WELLS score, το 50.6% (40) είχε 16.2%, το 35.4% (28) είχε 1.3%, το 10.1% (8) είχε 40.6% και το 3.8% (3), 16.5% πιθανότητα για ΠΕ. Σύμφωνα με το GENEVA score, το 69.6% (55) είχε 20-30%, το 24.1% (19) είχε 7-9% και το 6.3% (5) είχε >60% πιθανότητα.

### Συμπεράσματα

Η ΠΕ αποτελεί μια επείγουσα και απειλητική για την ζωή κατάσταση και χρήζει άμεσης αναγνώρισης και αντιμετώπισης. Αν και η δύσπνοια είναι η πιο συχνή κλινική εκδήλωση, σύμφωνα και με βιβλιογραφικές αναφορές, η ΠΕ πρέπει να τίθεται στην διαφορική διάγνωση σε άτομα με άτυπα συμπτώματα αλλά σημαντικούς παράγοντες κινδύνου.



Daniel R Ouellette, M. (2025) *Pulmonary embolism (PE), Practice Essentials, Background, Anatomy*. Available at: <https://emedicine.medscape.com/article/300901-overview> (Accessed: 12 December 2025).

Hu, X. et al. (2017) *Use of pulmonary CT at: angiography with low tube voltage and low-iodine-concentration contrast agent to diagnose pulmonary embolism, Nature News*. Available