



# ΛΙΠΟΕΙΔΗΣ ΠΝΕΥΜΟΝΙΑ ΑΠΟΤΟΚΗ ΧΡΗΣΗΣ ΗΛΕΚΤΡΟΝΙΚΟΥ ΤΣΙΓΑΡΟΥ: ΠΟΣΟ ΣΥΧΝΑ ΤΗ ΣΚΕΦΤΟΜΑΣΤΕ;

<sup>1</sup>Χαρδαβέλλα Γεωργία, <sup>1</sup>Ηλία Ιωάννα <sup>2</sup>Καραμπίνης Ιωάννης, <sup>1</sup>Σκορδιά Βασιλική, <sup>1</sup>Διονυσοπούλου Γεωργία, <sup>1</sup>Διονέλλη Ελένη, <sup>3</sup>Κοκκονούζης Ιωάννης  
<sup>1</sup>6<sup>η</sup> Πνευμονολογική Κλινική Γ.Ν.Ν.Θ.Α. «Η ΣΩΤΗΡΙΑ», Αθήνα, Ελλάδα, <sup>2</sup>Θωρακοχειρουργικό Τμήμα Γ.Ν.Ν.Θ.Α. «Η ΣΩΤΗΡΙΑ», Αθήνα, Ελλάδα  
<sup>3</sup>Ιδιωτικό Πνευμονολογικό Ιατρείο, Χαϊδάρη, Ελλάδα

## ΕΙΣΑΓΩΓΗ

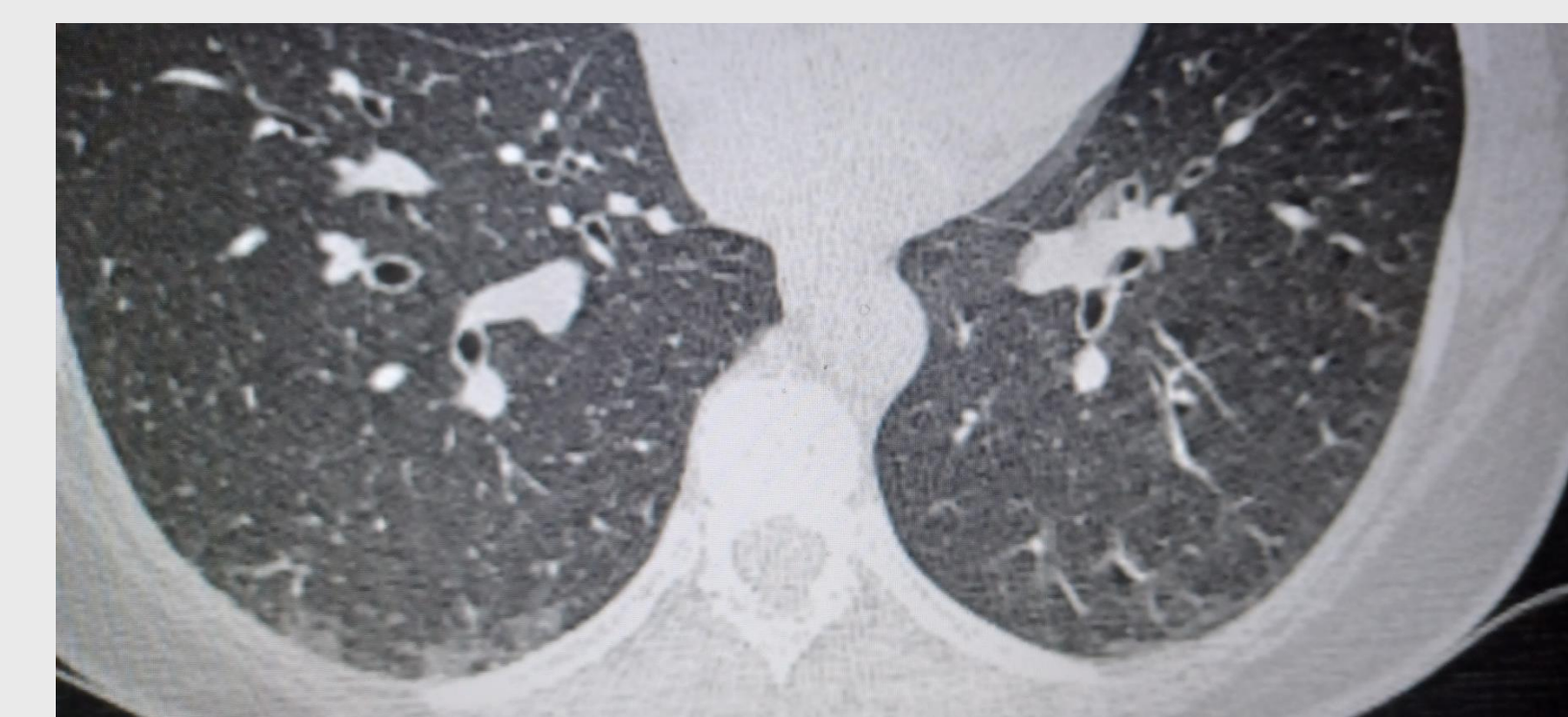
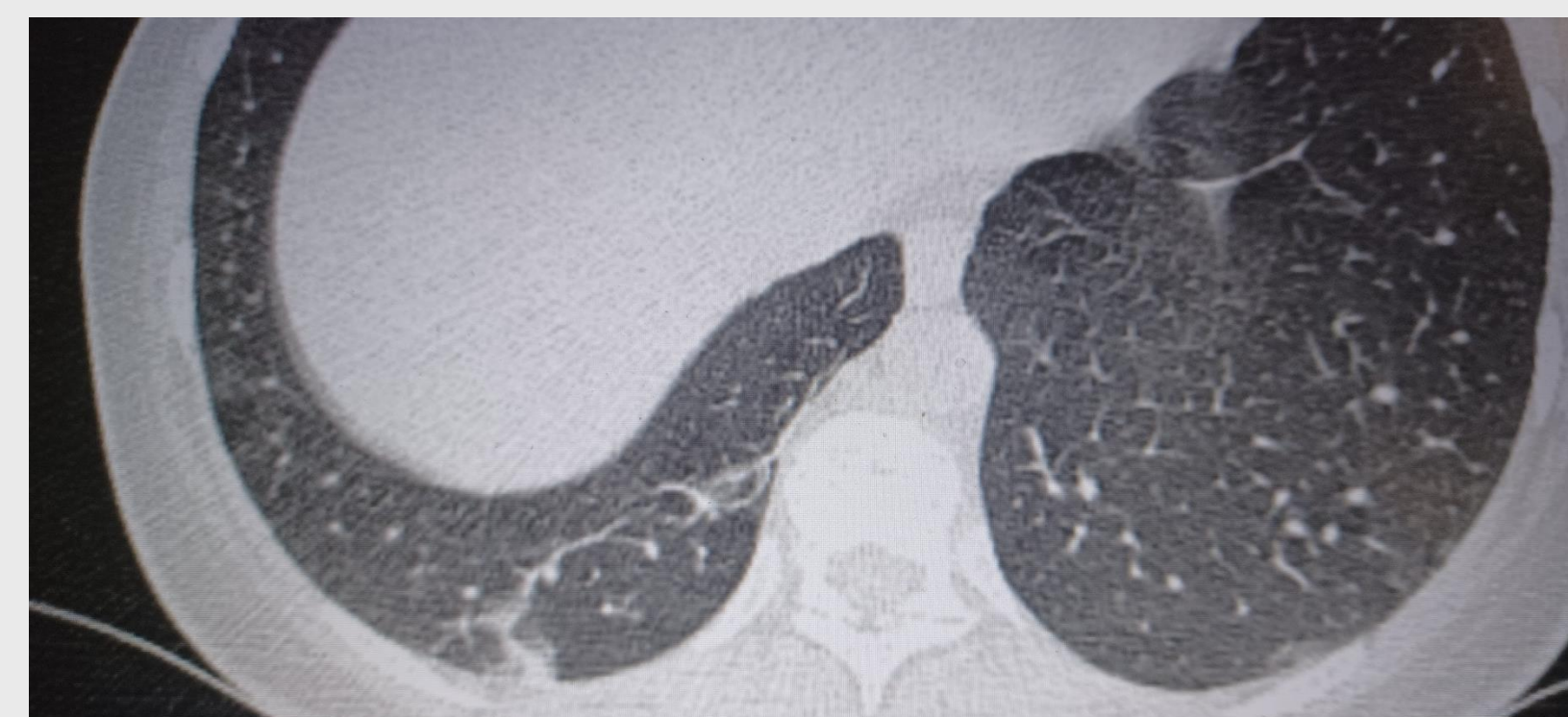
Η Λιποειδής πνευμονία αποτελεί μια σπάνια μη μολυσματική νοσολογική οντότητα η οποία μπορεί να προκληθεί από χρήση ηλεκτρονικού τσιγάρου. Οι ελαιώδεις ουσίες που εμπεριέχονται στα υγρά του ηλεκτρονικού τσιγάρου εναποτίθενται στους πνεύμονες και συσσωρεύονται στα κυψελιδικά μακροφάγα (αφρώδη μακροφάγα) προκαλώντας φλεγμονώδεις διαταραχές και την δημιουργία κοκκιωματώδους αντίδρασης. Το άτμισμα, παράγει εισπνεόμενα αερολύματα θερμαίνοντας ένα υγρό. Τα αμιζόμενα υγρά αποτελούνται από έλαια που περιέχουν διάφορες χημικές ουσίες όπως νικοτίνη, τεχνητά αρώματα κλπ. Το παρόν περιστατικό ασθενούς αφορά σε διερεύνηση χρόνιου βήχα με απότοκη τελική διάγνωση Εξωγενούς Λιποειδούς Πνευμονίας, απότοκη χρήσης ηλεκτρονικού τσιγάρου.

## ΚΛΙΝΙΚΟ ΠΕΡΙΣΤΑΤΙΚΟ

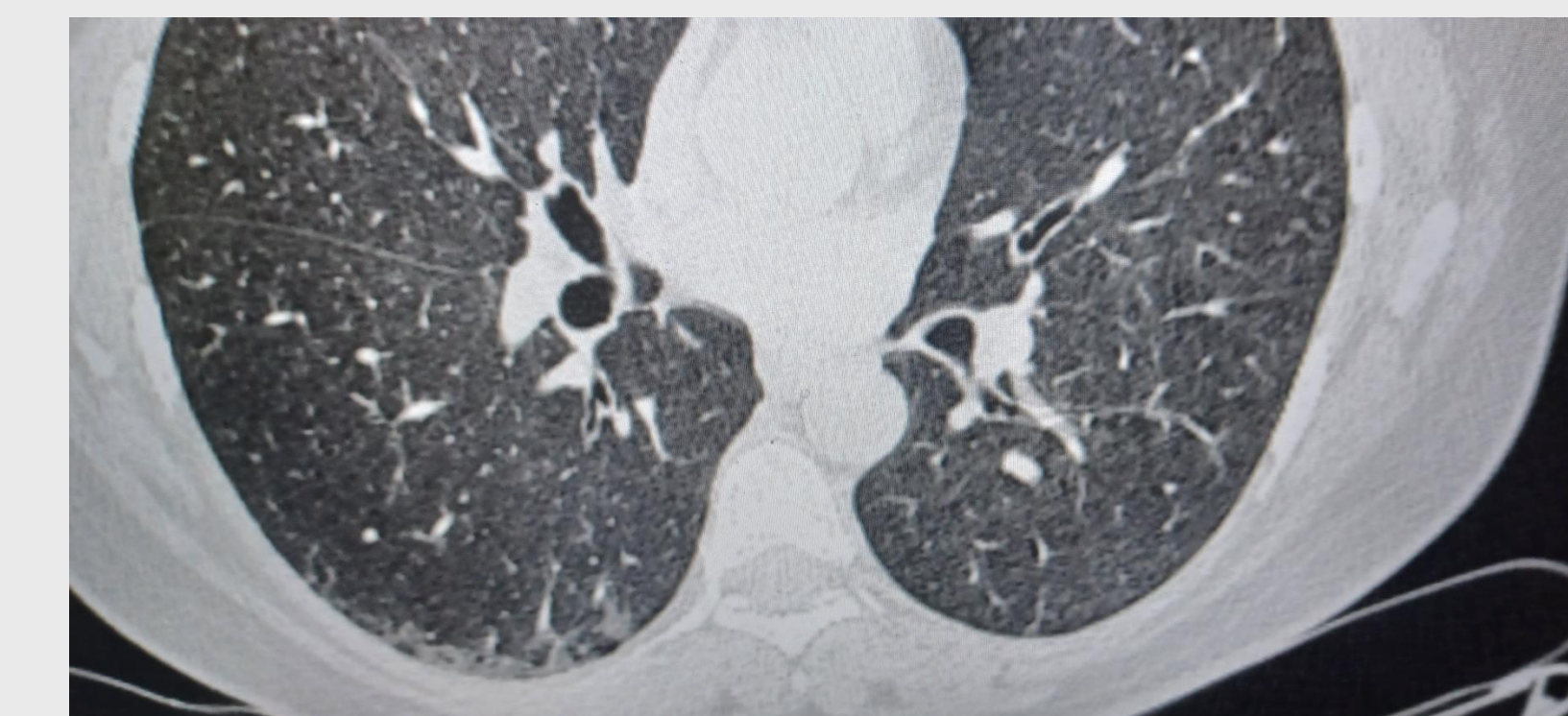
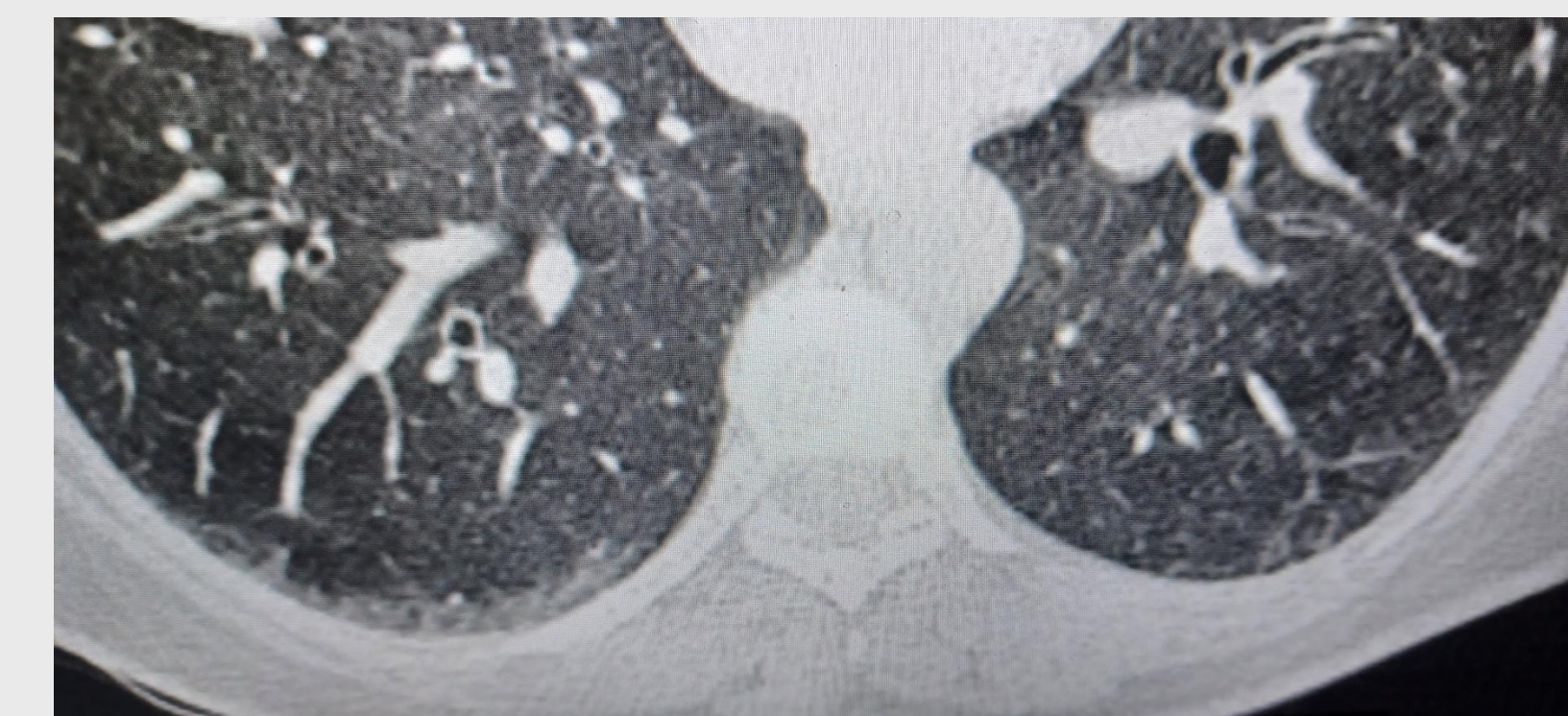
Ασθενής, θήλυ, 46 ετών, με ελεύθερο ατομικό αναμνηστικό και αρχικά αναφερόμενο αρνητικό ιστορικό καπνιστικής συνήθειας, προσέρχεται προς διερεύνηση χρόνιου βήχα χωρίς άλλη συνοδό συμπτωματολογία. Η ασθενής τους προηγούμενους μήνες αντιμετώπιστηκε εμπειρικά με χρήση LABA/ICS και αντιισταμινικών φαρμάκων από το στόμα χωρίς όμως ύφεση της συμπτωματολογίας. Η Αξονική Τομογραφία Θώρακος στην οποία υπεβλήθη στο πλαίσιο διερεύνησης της συμπτωματολογίας ανέδειξε ινωδοατελεκτατικές αλλοιώσεις πνευμονικών βάσεων άμφω και ήπια διηθήματα θαμβής υάλου, χωρίς λοιπά παθολογικά στοιχεία.

Ο λειτουργικός έλεγχος αναπνευστικού ελέγχθηκε φυσιολογικός. Λόγω της εμμένουσας συμπτωματολογίας χωρίς ειδικά ευρήματα υπεβλήθη σε βρογχοσκόπηση με λήψη βρογχοκυψελιδικού εκπλύματος (BAL). Η εξέταση ανέδειξε πολυμορφοπτηρυνικό τύπο και συγκεκριμένα 42% των μακροφάγων ανευρέθηκαν θετικά (+) στην χρώση λίπυ Oil O Red ενδεικτικό αφρώδων μακροφάγων (lipid-laden macrophages - foamy macrophages). Η εν λόγω χρώση είναι λιποδιαλυτή και χρωματίζει ουδέτερα λιπίδια (τριγλυκερίδια, λιπαρά οξέα) εντός των μακροφάγωνκυττάρων με έντονο ερυθρό χρώμα, ιδίως στα μακροφάγα του BAL (δείκτης LLMI, Lipid-Laden Macrophage Index).

Τέθηκε η διάγνωση *Εξωγενούς Λιποειδούς Πνευμονίας* χωρίς να μπορεί να αποσαφηνιστεί από το μέχρι τότε ιστορικό η πιθανή αιτία. Η ασθενής ετέθη αρχικά σε από του στόματος κορτικοστεροειδή χωρίς όμως ύφεση της συμπτωματολογίας. Κατά την 12<sup>η</sup> εβδομάδα θεραπείας και κατόπιν λήψης επαναληπτικού ιστορικού, η ασθενής ανέφερε εν τέλη χρήση ηλεκτρονικού τσιγάρου από ζετίας. Λόγω κοινωνικού στίγματος η ασθενής απέκρυψε στην αρχική της επίσκεψη την καπνιστική της συνήθεια. Έγινε διακοπή των από του στόματος κορτικοστεροειδών και ταυτόχρονη διακοπή της χρήσης ηλεκτρονικού τσιγάρου και ο χρόνιος βήχας υποχώρησε σταδιακά εντός 4 εβδομάδων.



Εικόνα 1. Αξονική Τομογραφία προ θεραπείας



Εικόνα 1. Αξονική Τομογραφία 2 μήνες μετά τη διακοπή του ηλεκτρονικού τσιγάρου

## ΣΥΖΗΤΗΣΗ

Η χρήση ηλεκτρονικού τσιγάρου γίνεται όλο και πιο διαδεδομένη τα τελευταία χρόνια μεταξύ των νέων. Η εξωγενής λιποειδής πνευμονία, αν και σπάνια εντοπίζεται σε περιπτώσεις χρήσης ηλεκτρονικού τσιγάρου ή συσκευών θερμαινόμενου καπνού. Η συγκεκριμένη παρουσίαση ανάδεικνύει την λιποειδή πνευμονία ως επιπλοκή από τη χρήση ηλεκτρονικού τσιγάρου και την ανάγκη για συστηματική ένταξη της στη διαφορική διάγνωση σε ασθενείς οι οποίοι εμφανίζουν συμπτωματολογία χρόνιου βήχα, συνοδό ακτινολογικά ευρήματα διηθημάτων αμφοτερόπλευρα στους πνεύμονες και κάνουν χρήση νεότερων καπνικών προϊόντων. Επισημαίνεται και η αντίληψη των ασθενών να μην αναφέρουν εξαρχής τη χρήση νεότερων καπνικών προϊόντων, λόγω κοινωνικού στίγματος και λόγω μη αξιολόγησής τους ως κλασική καπνιστική συνήθεια,

## ΣΥΜΠΕΡΑΣΜΑΤΑ

Η χρήση ηλεκτρονικού τσιγάρου μπορεί να οδηγήσει σε λιποειδή πνευμονία με αρχική εκδήλωση συμπτωματολογίας χρόνιου βήχα. Η ασαφής λήψη καπνιστικού ιστορικού, μπορεί να καθυστερήσει την ολοκληρωμένη τελική διάγνωση και ενίοτε επηρεάζεται από τις διαφορετικές αντιλήψεις περί κοινωνικού στίγματος σχετικού με το κάπνισμα.

## REFERENCES

- Davidson K, Brancato A, Heetderks P, Mansour W, Matheis E, Nario M, Rajagopalan S, Underhill B, Winger J, Fox D. Et al. Outbreak of Electronic-Cigarette-Associated Acute Lipoid Pneumonia - North Carolina, July-August 2019. MMWR Morb Mortal Wkly Rep. 2019 Sep
- Hadda V, Khilnani GC. Et al. Lipoid pneumonia: an overview. Expert Rev Respir Med. 2010

## CONTACT

ΗΛΙΑ ΙΩΑΝΝΑ  
6<sup>η</sup> ΠΝΕΥΜΟΝΟΛΟΓΙΚΗ ΚΛΙΝΙΚΗ ΓΝΝΘΑ «Η ΣΩΤΗΡΙΑ»  
Email: iliaioanna15@gmail.com  
Phone: +306945425068