



ΕΜΦΑΝΙΣΗ ΜΗ ΗΟDΓΚΙΝ ΛΕΜΦΩΜΑΤΟΣ 9 ΧΡΟΝΙΑ ΜΕΤΑ ΤΗ ΔΙΑΓΝΩΣΗ ΝΟΣΟΥ CASTLEMAN

Γιαννά Καλλιόπη, Στεργίου Στέργιος, Νικολαΐδου Χριστίνα, Πέπης Παναγιώτης, Βενιζέλος Ιωάννης
Παθολογοανατομικό Εργαστήριο – Γ.Ν.Θ. «Ιπποκράτειο»

ΕΙΣΑΓΩΓΗ

Η νόσος Castleman (CD) είναι μία ασυνήθης λεμφοϋπερπλαστική διαταραχή, με 2 κλινικούς υποτύπους (το μονήρη και τον πολυεστιακό), η οποία συχνά εντοπίζεται στο μεσοθωράκιο. Παρόλο που δε θεωρείται νεοπλασματική νόσος, σπανίως σχετίζεται με αυξημένο κίνδυνο ανάπτυξης διαχύτου λεμφώματος από μεγάλα κύτταρα (DLBCL).).

ΥΛΙΚΟ ΚΑΙ ΜΕΘΟΔΟΙ

Παρουσιάζουμε την περίπτωση ενός άνδρα 82 ετών με γνωστή προ 9 ετών CD πλασματοκυτταρικού τύπου, ο οποίος αυτά τα χρόνια είχε παρακολούθηση χωρίς οποιαδήποτε θεραπευτική αγωγή. Ο ασθενής προσήλθε στο νοσοκομείο μας λόγω αμφοτερόπλευρης διόγκωσης τραχηλικών λεμφαδένων. Πραγματοποιήθηκε λήψη βιοψίας διογκωμένου τραχηλικού λεμφαδένα.

ΑΠΟΤΕΛΕΣΜΑΤΑ

Η ιστολογική εξέταση έδειξε ένα μέρος του λεμφαδένα με ιστολογική εικόνα CD πλασματοκυτταρικού τύπου (Εικ. 1A) και ένα μέρος με διάχυτη διήθηση από μεγάλα λεμφοειδή κύτταρα (Εικ. 1B-2A), για τα οποία ο ανοσοϊστοχημικός έλεγχος έδειξε θετικότητα για LCA, CD20 (Εικ. 2B), CD79a, CD30 και κ ελαφρές αλύσους (Εικ. 3A), ενώ ήταν αρνητικά για CD3, EMA, CKAE1/AE3, CD10, EBV-LMP λ ελαφρές αλύσους (Εικ. 3B) και ALK. Τα ευρήματα ήταν συμβατά με DLBCL, το οποίο αναπτύχθηκε σε έδαφος CD πλασματοκυτταρικού τύπου. Ο ασθενής έλαβε θεραπεία με R-CHOP και 4 μήνες μετά είναι σε καλή κατάσταση.

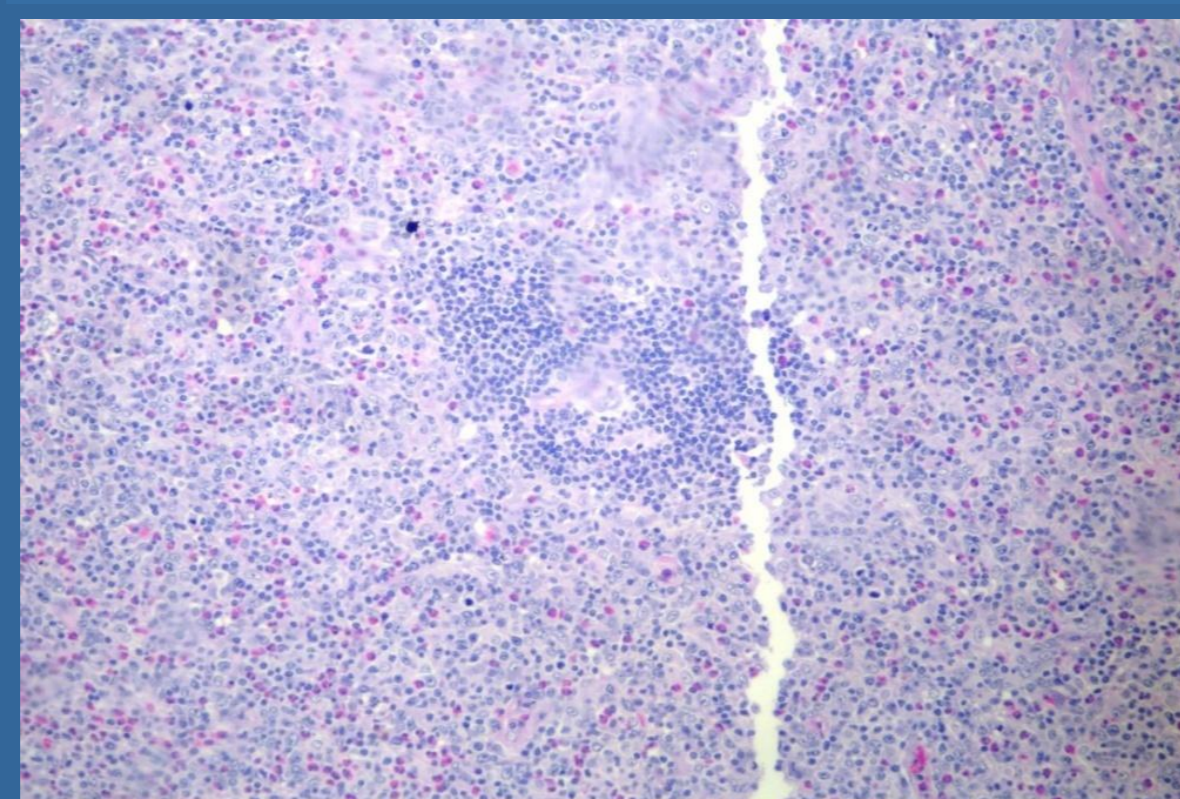


Figure 1A: (H/E X 100)

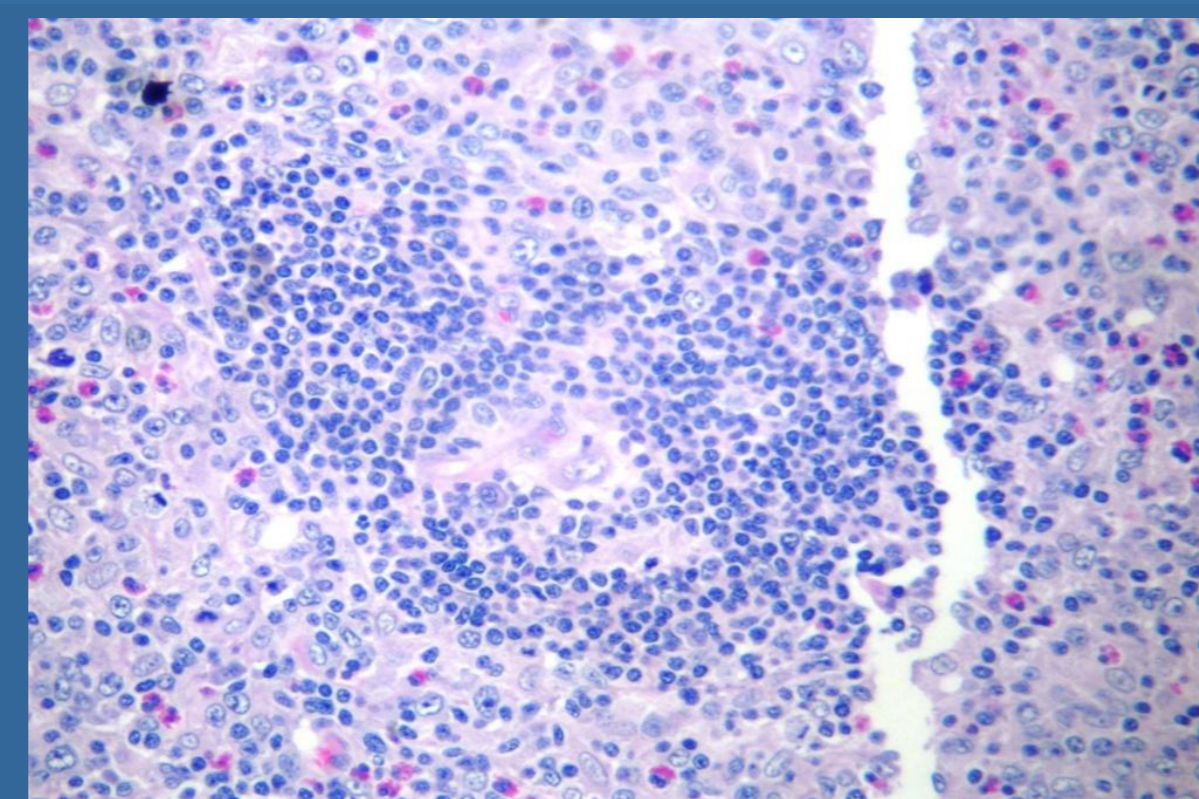


Figure 1B: (H/E X 200)

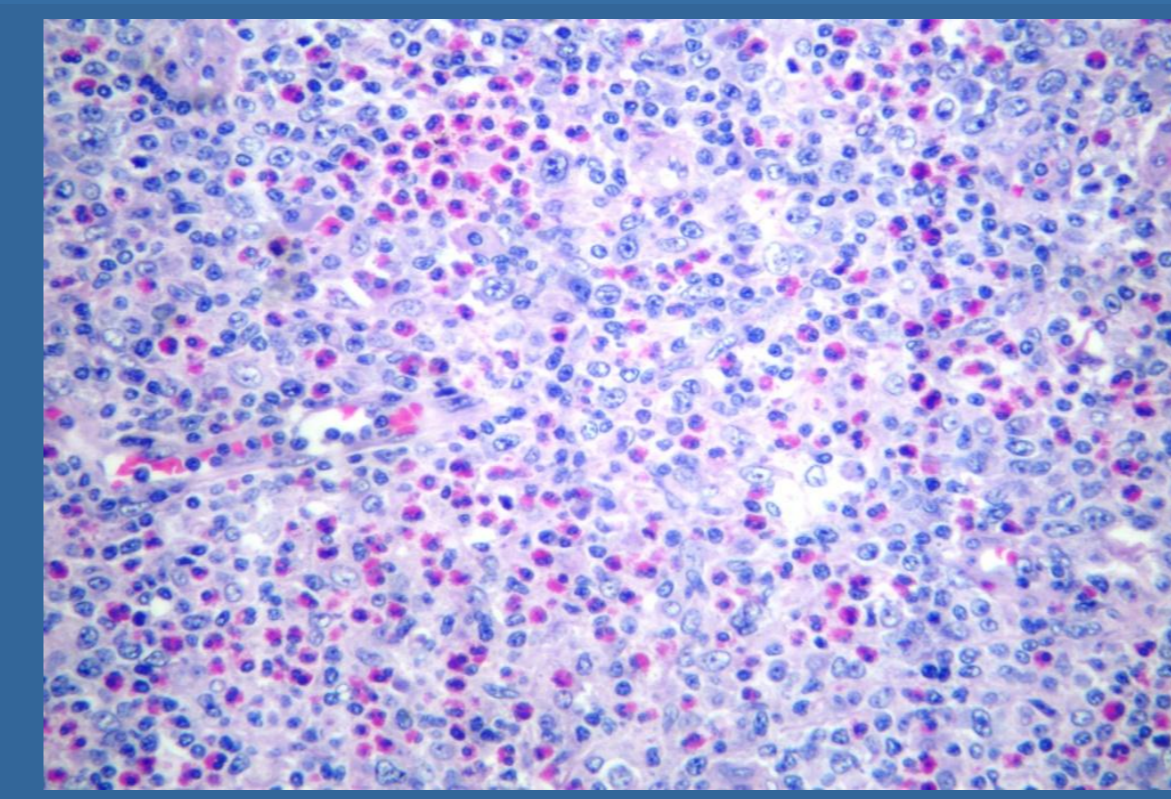


Figure 2A: (H/E X 200)

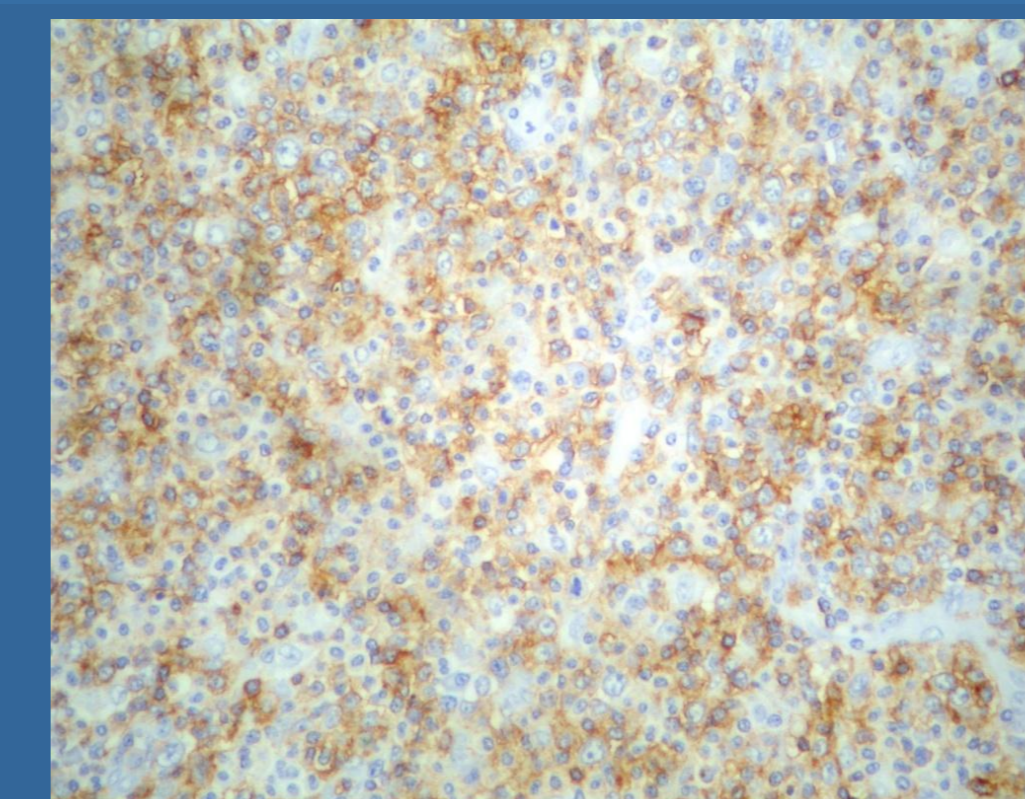


Figure 2B: (CD20 X200)

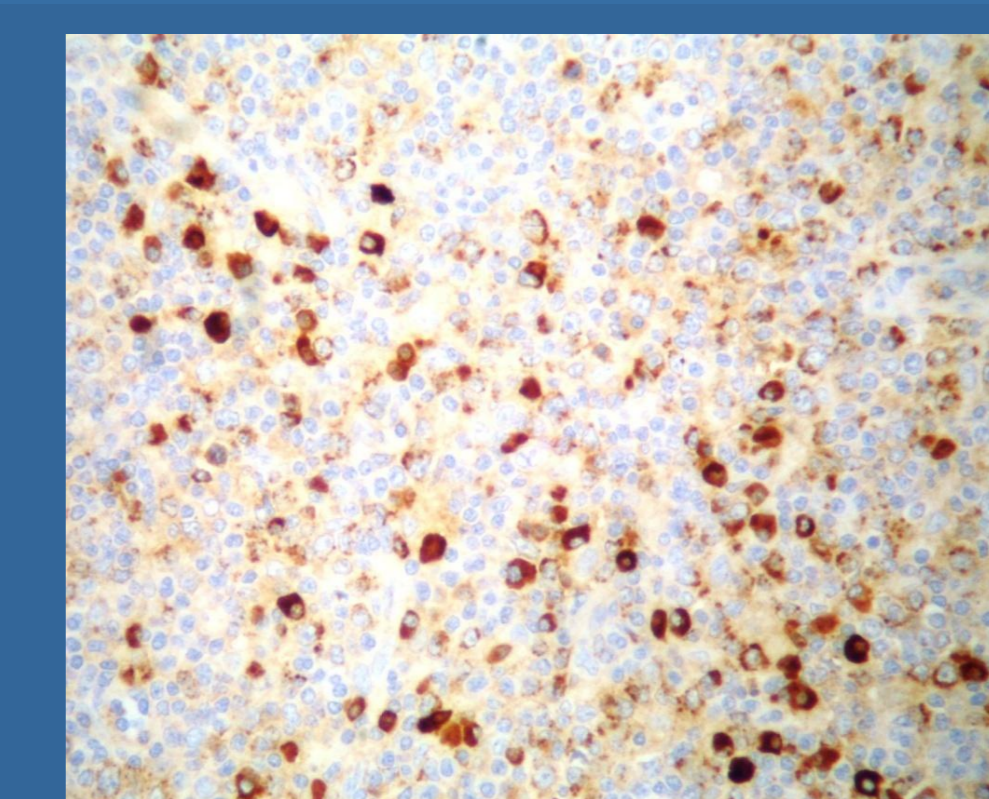


Figure 3A: (κ chain X200)

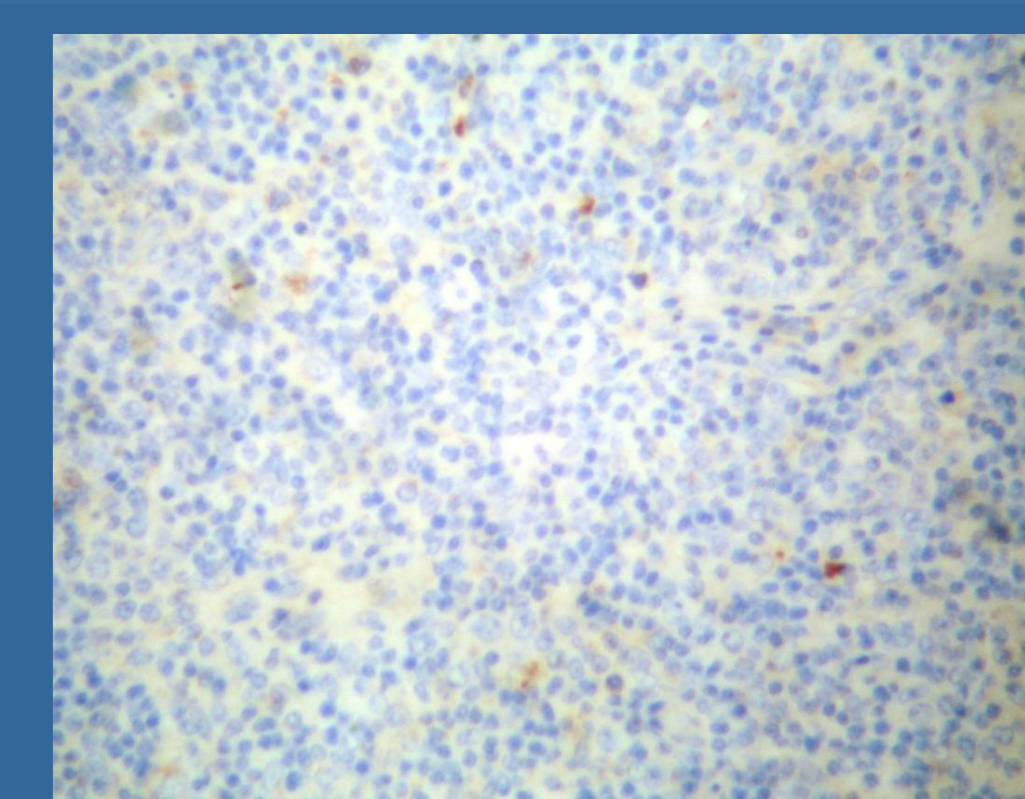


Figure 3B: (λ chain X 200)

ΣΥΜΠΕΡΑΣΜΑΤΑ

Ασθενείς με CD χρειάζονται μακροχρόνια παρακολούθηση γιατί σε σπάνιες περιπτώσεις, μπορεί να αναπτυχθεί λέμφωμα για το οποίο θα απαιτηθεί θεραπευτική αγωγή που είναι σημαντική για την πρόγνωση και επιβίωση του ασθενούς.

ΒΙΒΛΙΟΓΡΑΦΙΑ

- 1) Unusual case of human herpesvirus 8-positive large B-cell lymphoma associated with Castleman disease. Clin Case Rep. 2019 Feb 7;7(3):587-588. doi: 10.1002/ccr3.2015. eCollection 2019 Mar.
- 2) Castleman disease. Curr Opin Hematol. 2007 Jul;14(4):354-9
- 3) Leukemic phase of a large B-cell lymphoma arising in KSHV-associated multicentric Castleman disease. Blood. 2015 Oct 15;126(16):1966.
- 4) Peripheral T cell lymphoma coexisting with Castleman's disease: A case report and literature review. Medicine (Baltimore). 2020 Jan;99(2):e18650. doi: 10.1097/MD.00000000000018650.

CONTACT

Καλλιόπη Γιαννά
Γ.Ν.Θ. Ιπποκράτειο
Email: kallygianna@gmail.com