

ΣΒΑΝΝΩΜΑ ΚΟΙΝΟΥ ΧΟΛΗΔΟΧΟΥ ΠΟΡΟΥ

Δ. Μυωτέρη¹, Δ. Μπούκλας¹, Κ. Παπαδόπουλος¹, Μ.Μ. Κωνσταντουλάκης², Ντ. Τηνιακού¹

¹Παθολογοανατομικό Εργαστήριο και ²Β' Χειρουργική Κλινική, Αρεταίειο Νοσοκομείο, Ιατρική Σχολή, Εθνικό και Καποδιστριακό Πανεπιστήμιο Αθηνών

Εισαγωγή

Το σβάννωμα είναι καλοήθης όγκος προερχόμενος από τα κύτταρα Schwann, ο οποίος σπάνια απαντάται στο γαστρεντερικό σύστημα, συνήθεστερα στο στομάχο, παχύ έντερο και οισοφάγο. Η εντόπισή του στη χολαγγειακή οδό είναι εξαιρετικά σπάνια.

Περιγραφή περίπτωσης

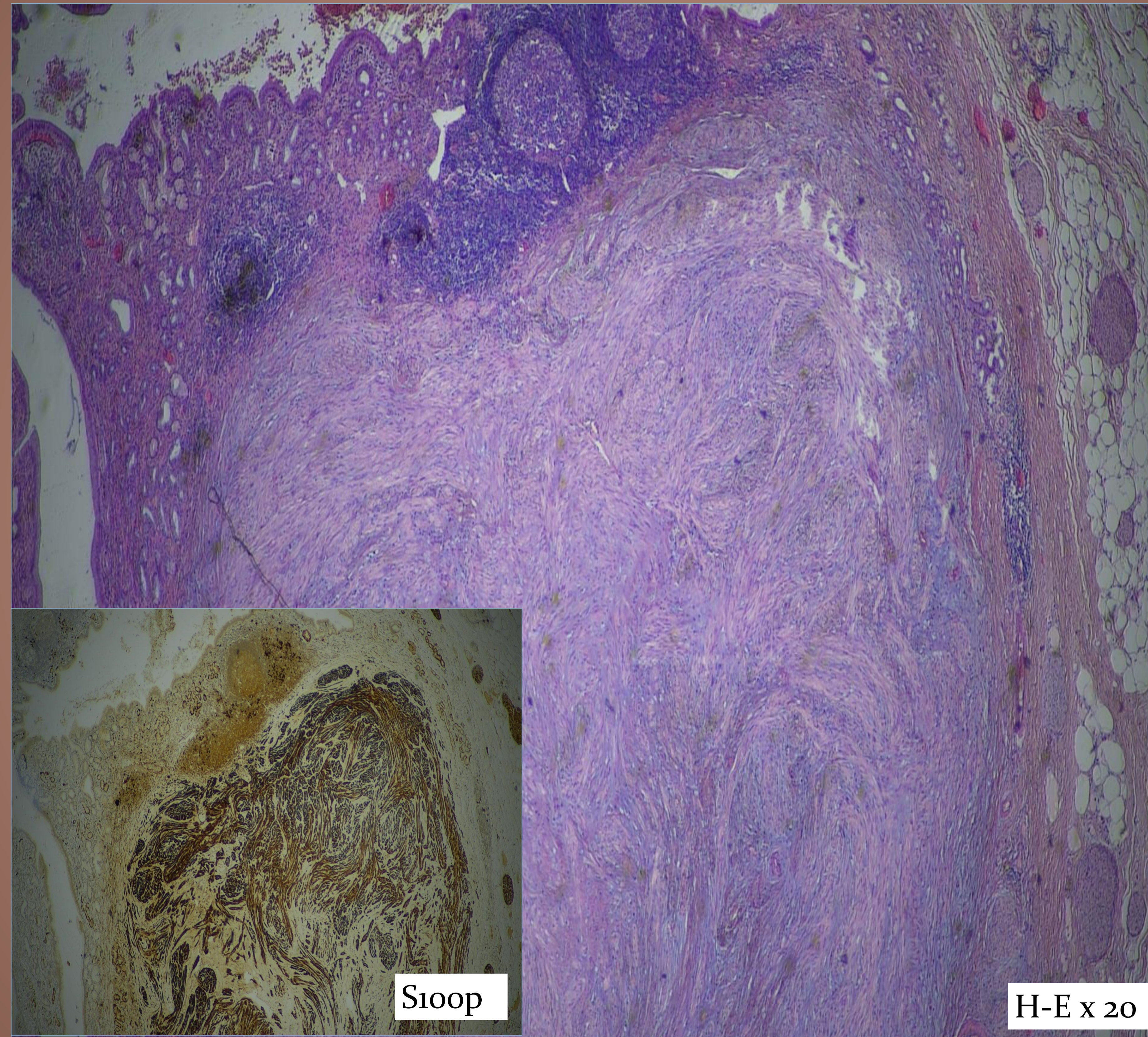
- γυναίκα 69 ετών
- παγκρεατοδωδεκαδακτυλεκτομή Whipple's λόγω αδενοκαρκινώματος φύματος Vater, ανευρεθέντος στα πλαίσια διερεύνησης επεισοδίου χολαγγειίτιδας.

Μακροσκοπική εξέταση

- όγκος στο φύμα του Vater
- στον κοινό χοληδόχο πόρο, σε απόσταση 1 εκ από τη συμβολή του κυστικού πόρου, παρατηρήθηκε ενδοτοιχωματικό λευκωπό, συμπαγές, περίγραπτο ογκίδιο μ.δ. 0,3 εκ.

Μικροσκοπική εξέταση

- μεσεγχυματικής αρχής νεόπλασμα
- ανοσοφαινότυπος: S100+, CD34+, aSMA-, CD117-, DOG1-)



Μεσεγχυματικής αρχής νεόπλασμα αποτελούμενο από επιμήκη κύτταρα, με πασσαλοειδή διάταξη. Η ανοσοχρώση για S100p είναι θετική στα εν λόγω κύτταρα (ένθετο)

Διάγωση

Καλόηθες σβάννωμα χοληδόχου πόρου μ.δ. 0,3 εκ

Συζήτηση

Έως σήμερα, έχουν περιγραφεί 18 περιπτώσεις σβαννώματος χολαγγειακής οδού, συχνότερα σε γυναίκες (12/18) μέσης ηλικίας (εύρος 15-64, μέση ηλικία 53 έτη). Τα συνηθέστερα συμπτώματα ήταν ίκτερος (14/18), και κοιλιακό άλγος (10/18). Απεικονιστικά, οι αλλοιώσεις είχαν εμφάνιση διηθητικών όγκων και η διάγνωση πιθανολογήθηκε προεγχειρητικά σε μία μόνο περίπτωση ασθενούς με νευροϊνωμάτωση τύπου 2, η οποία σχετίζεται με την ανάπτυξη σβαννωμάτων.

Συμπέρασμα

Το σβάννωμα χολαγγειακής οδού είναι διάγνωση που μπορεί να τεθεί μόνο μετά από παθολογοανατομική εξέταση σε χειρουργικό ή νεκροτομικό υλικό. Η χειρουργική εκτομή των συμπτωματικών όγκων θεωρείται θεραπευτική και η πρόγνωση είναι άριστη.

References

1. Jung JH, Joo KR, Chae MJ, Jang JY, Lee SG, Dong SH, Kim HJ, Kim BH, Chang YW, Lee JI, et al. Extrahepatic biliary schwannomas: a case report. J Korean Med Sci. 2007;22:549-552R
2. 13. Honjo Y, Kobayashi Y, Nakamura T, Takehira Y, Kitagawa M, Ikematsu Y, Ozawa T, Nakamura H. Extrahepatic biliary schwannoma. Dig Dis Sci. 2003;48:2221-2226
3. Fenoglio L, Severini S, Cena P, Migliore E, Bracco C, Pomero F, Panzone S, Cavallero GB, Silvestri A, Brizio R, et al. Common bile duct schwannoma: a case report and review of literature. World J Gastroenterol. 2007;13:1275-1278.