



## ΠΛΑΚΩΔΕΣ ΚΑΡΚΙΝΩΜΑ ΠΑΓΚΡΕΑΤΟΣ: ΑΝΑΦΟΡΑ ΠΕΡΙΠΤΩΣΗΣ

Δ. Μυωτέρη<sup>1</sup>, Δ. Μπούκλας<sup>1</sup>, Κ. Παπαδόπουλος<sup>1</sup>, Κ. Μπράμης<sup>2</sup>, Μ.Μ. Κωνσταντουλάκης<sup>2</sup>, Ντ. Τηνιακού<sup>1</sup>

<sup>1</sup>Παθολογοανατομικό Εργαστήριο και <sup>2</sup>Β' Χειρουργική Κλινική, Αρεταίειο Νοσοκομείο, Ιατρική Σχολή, Εθνικό και Καποδιστριακό Πανεπιστήμιο Αθηνών

### Εισαγωγή:

Η πλακώδης αλλαγή στο παγκρεατικό καρκίνωμα είναι ασυνήθης παρά τη συχνή παρουσία πλακώδους μεταπλασίας στο παρακείμενο μη νεοπλασματικό πάγκρεας. Στο αμιγές πλακώδες καρκίνωμα του παγκρέατος (ΠΚΠ) απουσιάζει πλήρως ο σχηματισμός αδενίων και η παραγωγή βλέννης και είναι εξαιρετικά σπάνιο.

### Περιγραφή περίπτωσης

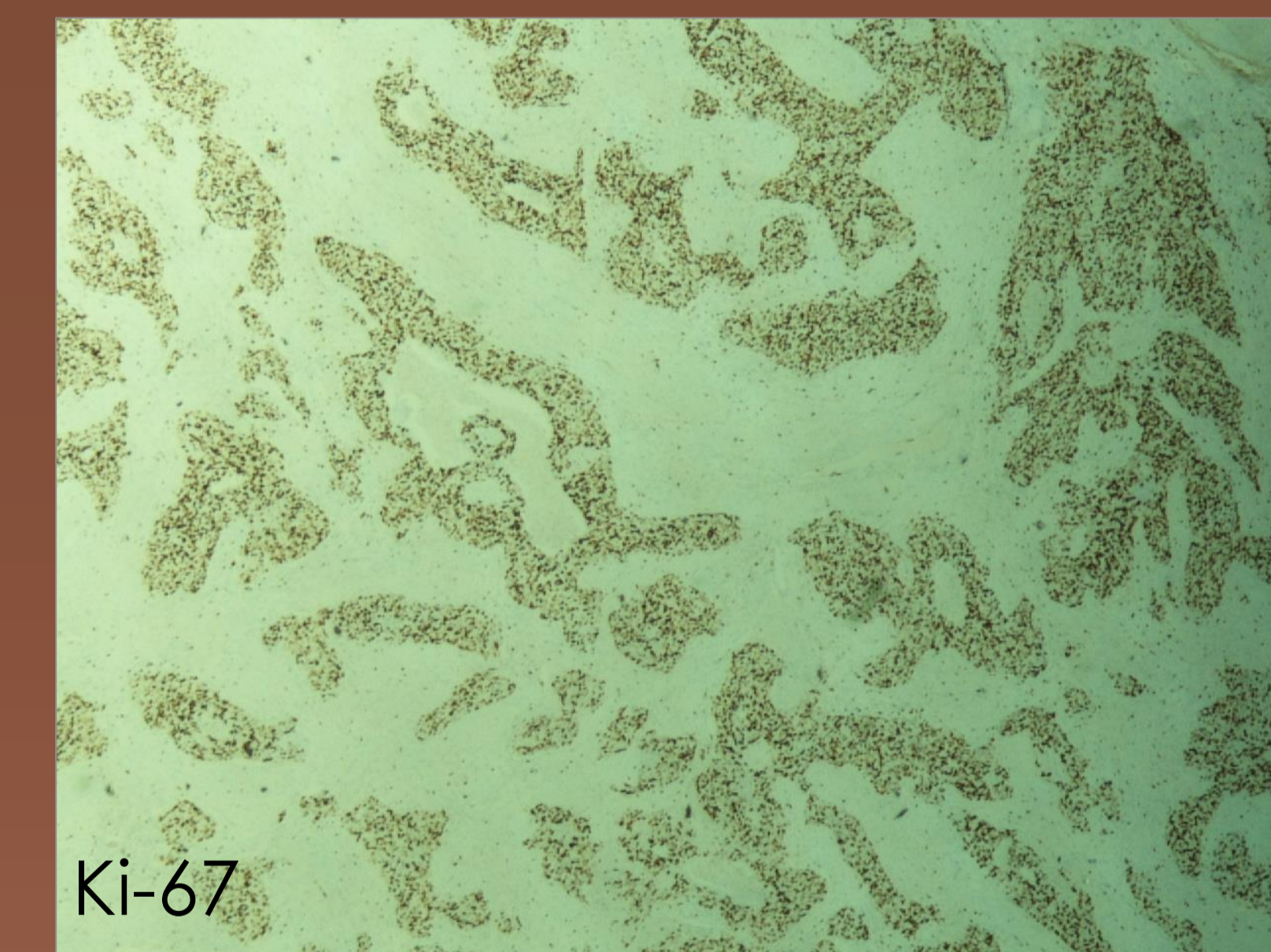
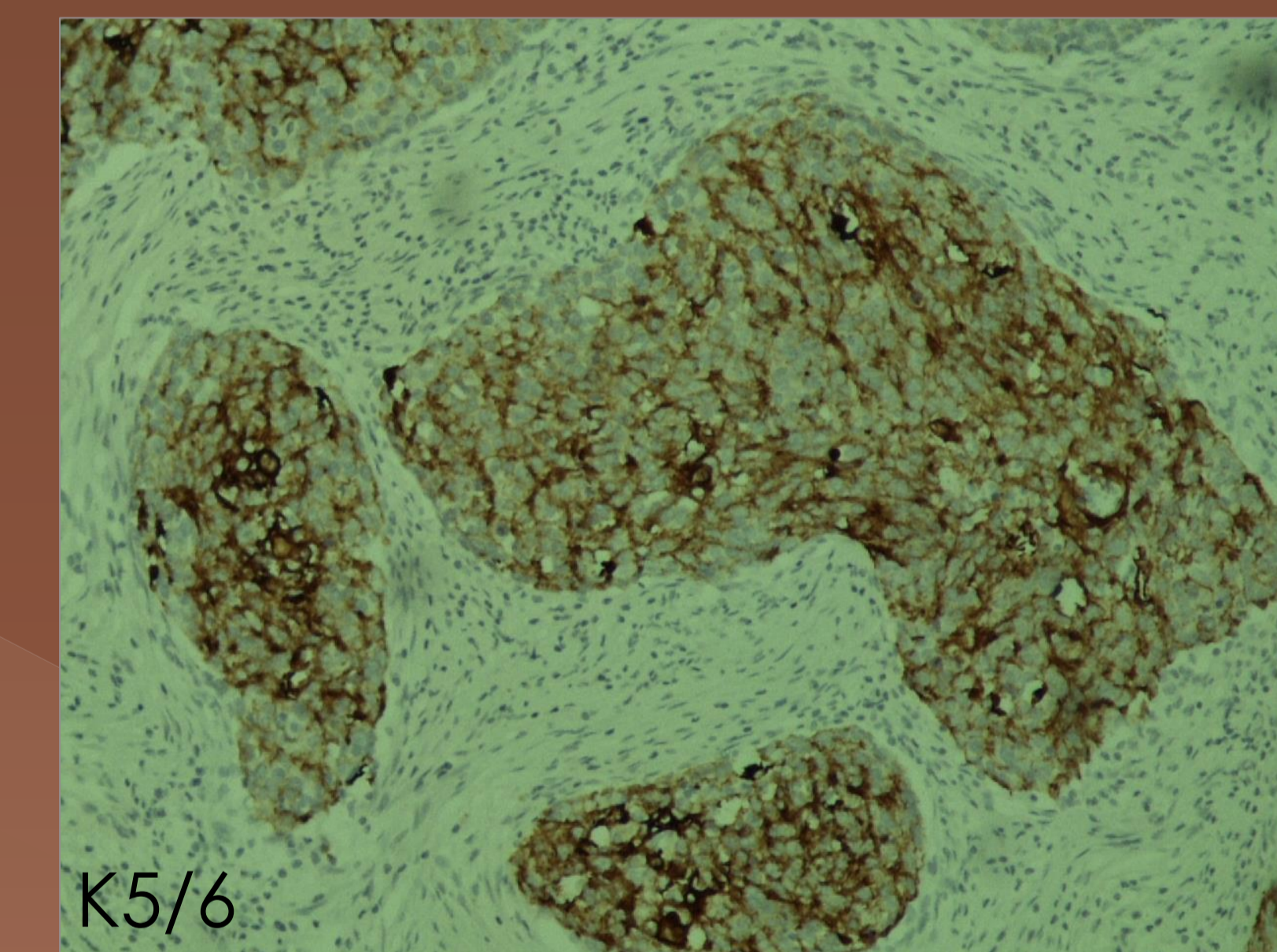
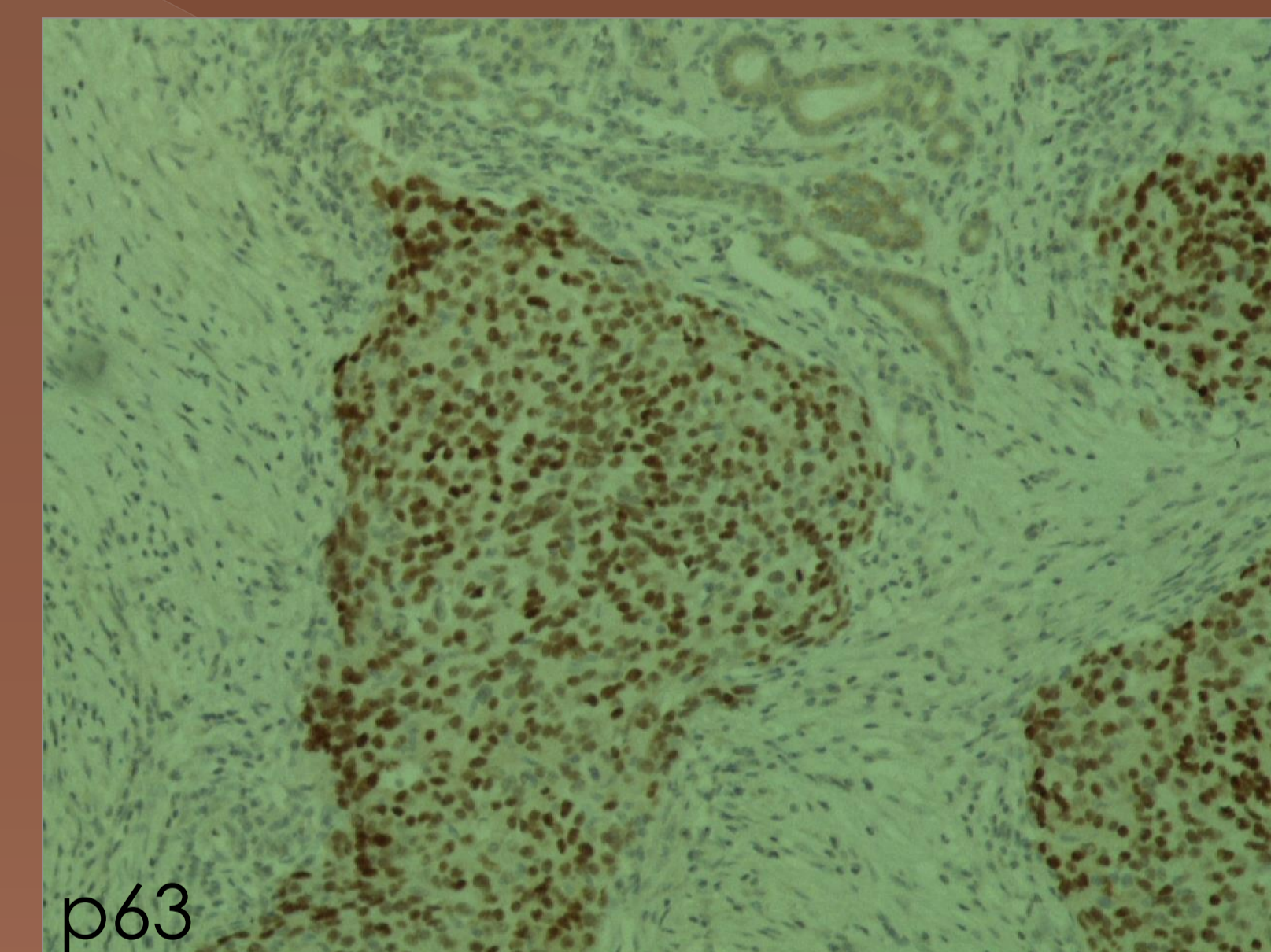
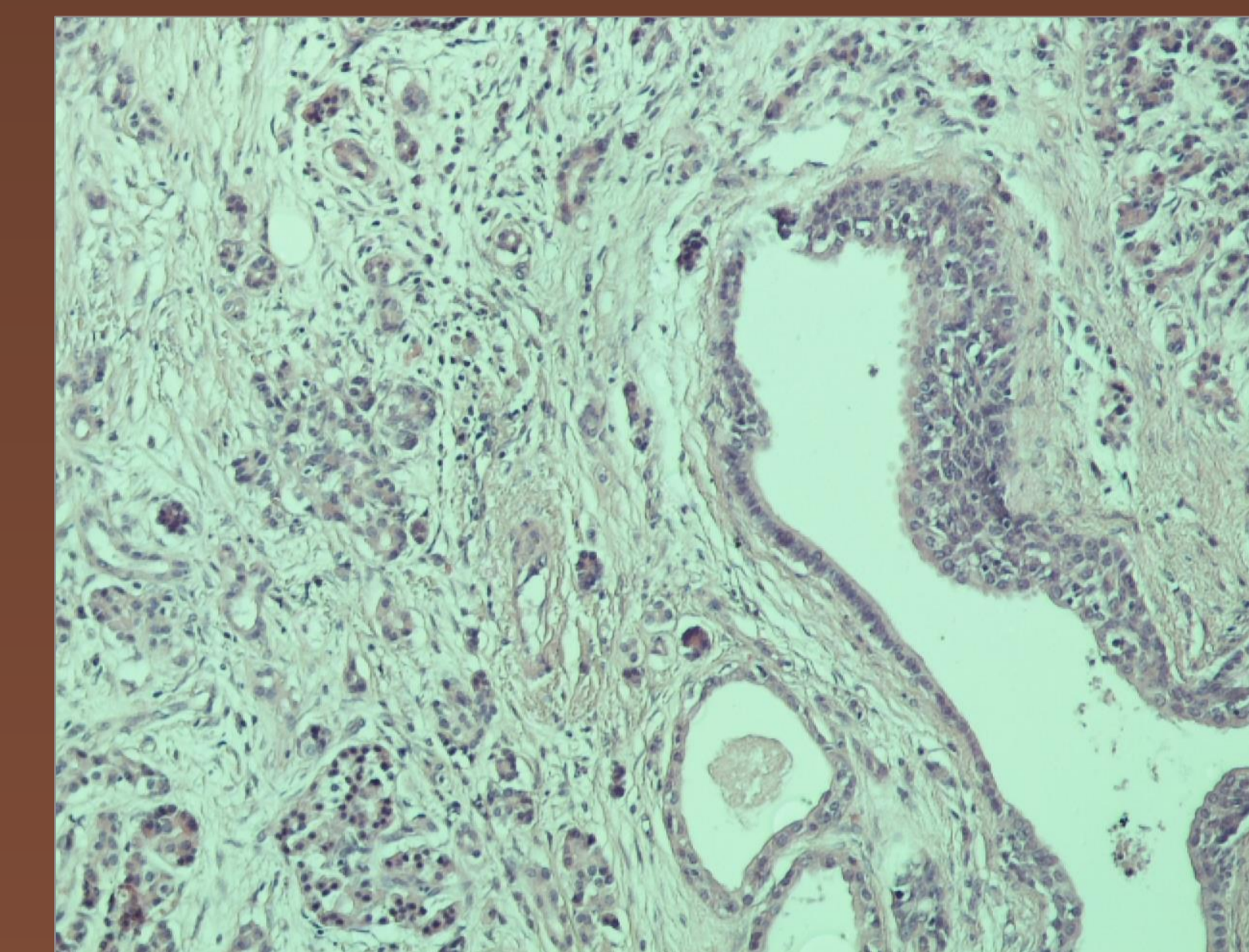
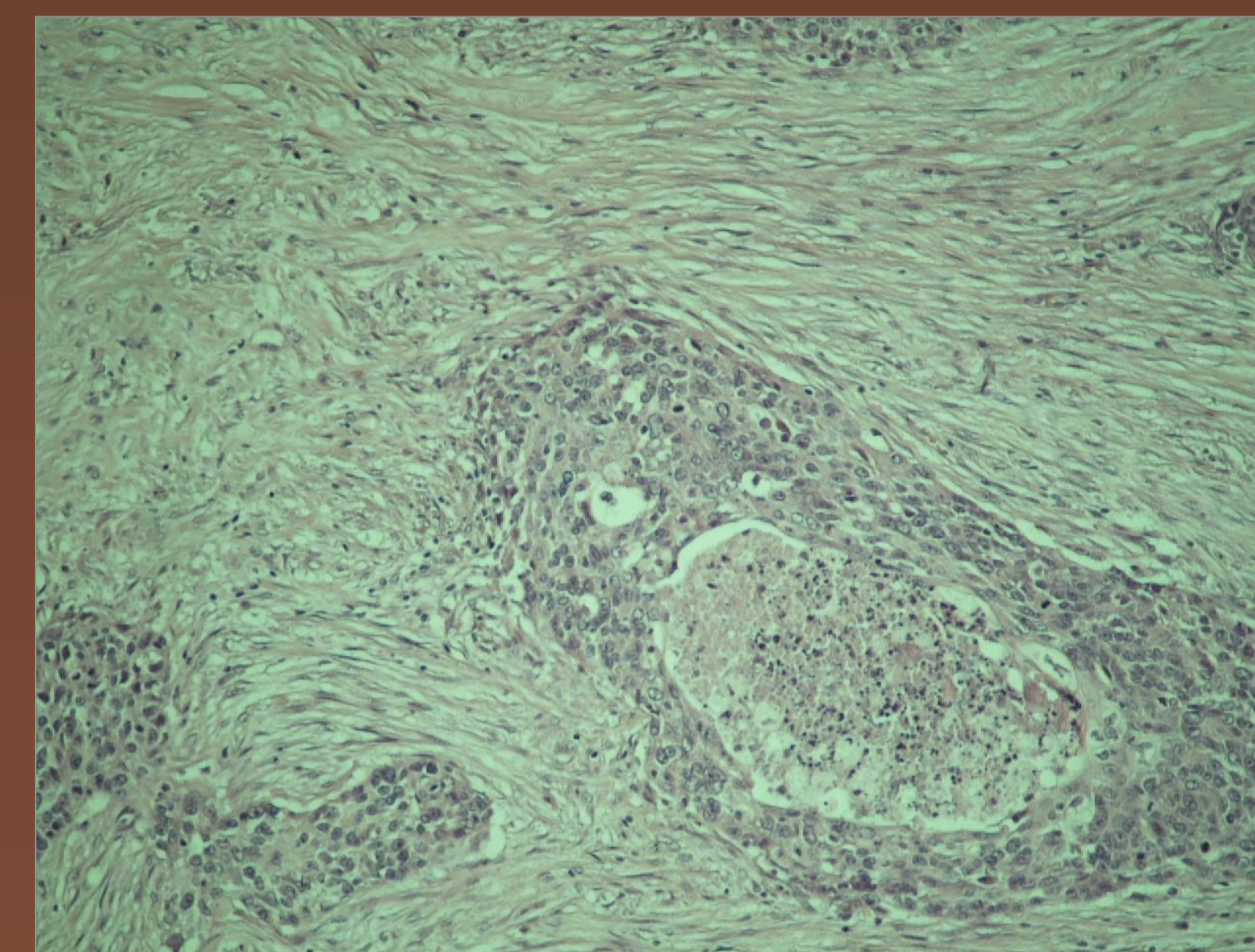
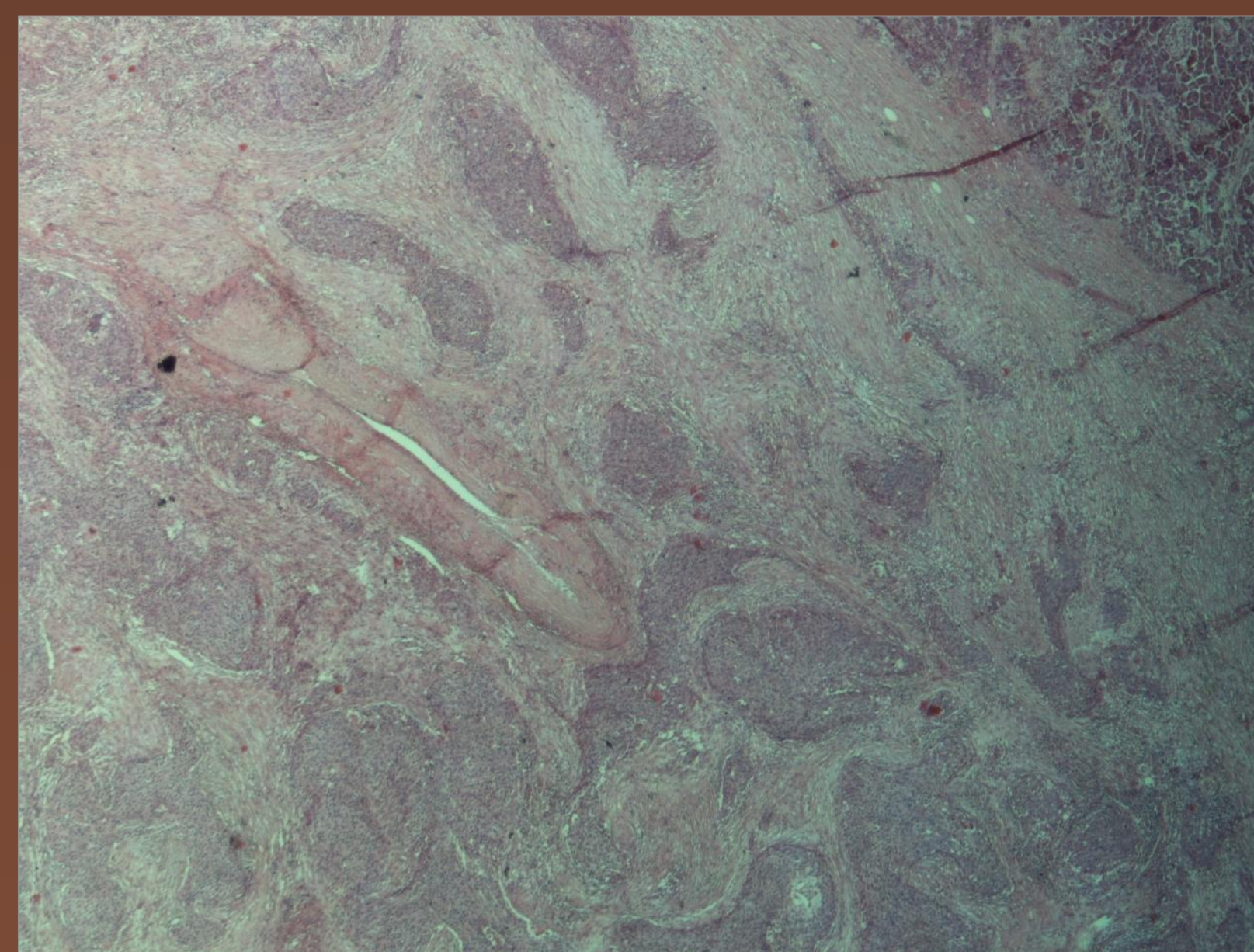
- Άνδρας 70 ετών
- Συμπτώματα: κοιλιακό άλγος, ναυτία, ανορεξία και απώλεια βάρους από διμήνου.
- Απεικονιστικά ευρήματα: μάζα ουράς παγκρέατος διαστάσεων 6,5x3 εκ., χωρίς δευτεροπαθείς εντοπίσεις
- Διενεργήθηκε περιφερική παγκρεατεκτομή και σπληνεκτομή.

### Μικροσκοπική Εξέταση

- Νεοπλασματικά κύτταρα διατάσσόμενα σε συμπαγείς νησίδες με εστιακή κεντρική νέκρωση, δυσκερατωτικά κύτταρα και σπάνιες πέρλες κερατίνης, μεσολόβιοι και μικρότεροι παγκρεατικοί πόροι χωρίς επιθηλιακή δυσπλασία αλλά ενίοτε με πλακώδη μεταπλασία εντός και εκτός του νεοπλάσματος.
- Ανοσοϊστοχημικός έλεγχος: p63 (+), κερατίνες-K 5/6 (+), δείκτης σήμανσης Ki67 ~99%.

### Διάγνωση

Πλακώδες καρκίνωμα μέσης και εστιακά χαμηλής διαφοροποίησης, χωρίς παρουσία αδενικών στοιχείων σε τομές από όλο τον όγκο.



### Συμπεράσματα

Η διάγνωση του αμιγούς ΠΚΠ είναι κλινικο-παθολογοανατομική και η τελική διάγνωση τίθεται μόνο όταν έχει αποκλεισθεί μετάσταση από άλλο όργανο (π.χ. πνεύμονα), όπως στην παρούσα περίπτωση. Η παρουσία πλακώδους μεταπλασίας σε πόρους εντός και εκτός του νεοπλάσματος συνηγορεί υπέρ ανάπτυξης του σε έδαφος κακοήθους εξαλλαγής της, αν και η πιθανότητα προέλευσης από προγονικά κύτταρα ή πλήρης πλακώδης αλλαγή προϋπάρχοντος αδενοκαρκινώματος δεν είναι δυνατόν να αποκλεισθεί.

### References

1. Raghavapuram S, Vaid A, Rego RF. Squamous Cell Carcinoma of Pancreas: Mystery and Facts. J Ark Med Soc. 2015;112:42-43.
2. Ben Kridis W, Khanfir A, Toumi N, et al. Primary squamous cell carcinoma of the pancreas: a report of two cases and review of the literature. Intern Med. 2015;54:1357-1359
3. Fitzgerald TL, Hickner ZJ, Schmitz M, et al. Changing incidence of pancreatic neoplasms: a 16-year review of statewide tumor registry. Pancreas. 2008 Aug;37(2):134-8.