

ΠΑΡΟΥΣΙΑΣΗ ΑΣΘΕΝΟΥΣ ΜΕ ΚΑΡΚΙΝΩΜΑ ΒΛΕΦΑΡΟΥ ΣΜΗΓΜΑΤΟΓΟΝΩΝ ΑΔΕΝΩΝ ΤΟΥ ΜΕΙΒΟΜ  
Γ. Πετράκης<sup>1</sup>, Π. Παντελίδου<sup>1,2</sup>, Κ. Βαχτσεβάνος<sup>3</sup>, Ν. Κεχαγιάς<sup>3</sup>, Α. Τσέκος<sup>3</sup>, Α. Φωτιάδου<sup>2</sup>, Π. Χυτίρογλου<sup>1,2</sup>

1. Εργαστήριο Γενικής Παθολογίας και Παθολογικής Ανατομικής Τμήματος Ιατρικής Α.Π.Θ.
2. Εργαστήριο Διαγνωστικής Ιστοπαθολογίας, Θεσσαλονίκη
3. Κλινική Στοματικής Γναθοπροσωπικής Χειρουργικής Α.Π.Θ. - Κλινική «Άγιος Λουκάς»

**Εισαγωγή:** Το καρκίνωμα από σμηγματογόνους αδένες του Meibom αποτελεί ένα σχετικά σπάνιο νεόπλασμα των εξαρτημάτων του οφθαλμού και της περιοφθαλμικής περιοχής, το οποίο μπορεί κλινικά να μιμηθεί καλοήθεις καταστάσεις (π.χ. βλεφαρίτιδα, χαλάζιο) και ιστολογικά το βασικοκυτταρικό καρκίνωμα, καθώς και το καρκίνωμα πλακώδους επιθηλίου.

**Σκοπός της μελέτης:** Παρουσίαση ασθενούς (άντρας 69 ετών), με καρκίνωμα από σμηγματογόνους αδένες του Meibom του άνω βλεφάρου του δεξιού οφθαλμού.

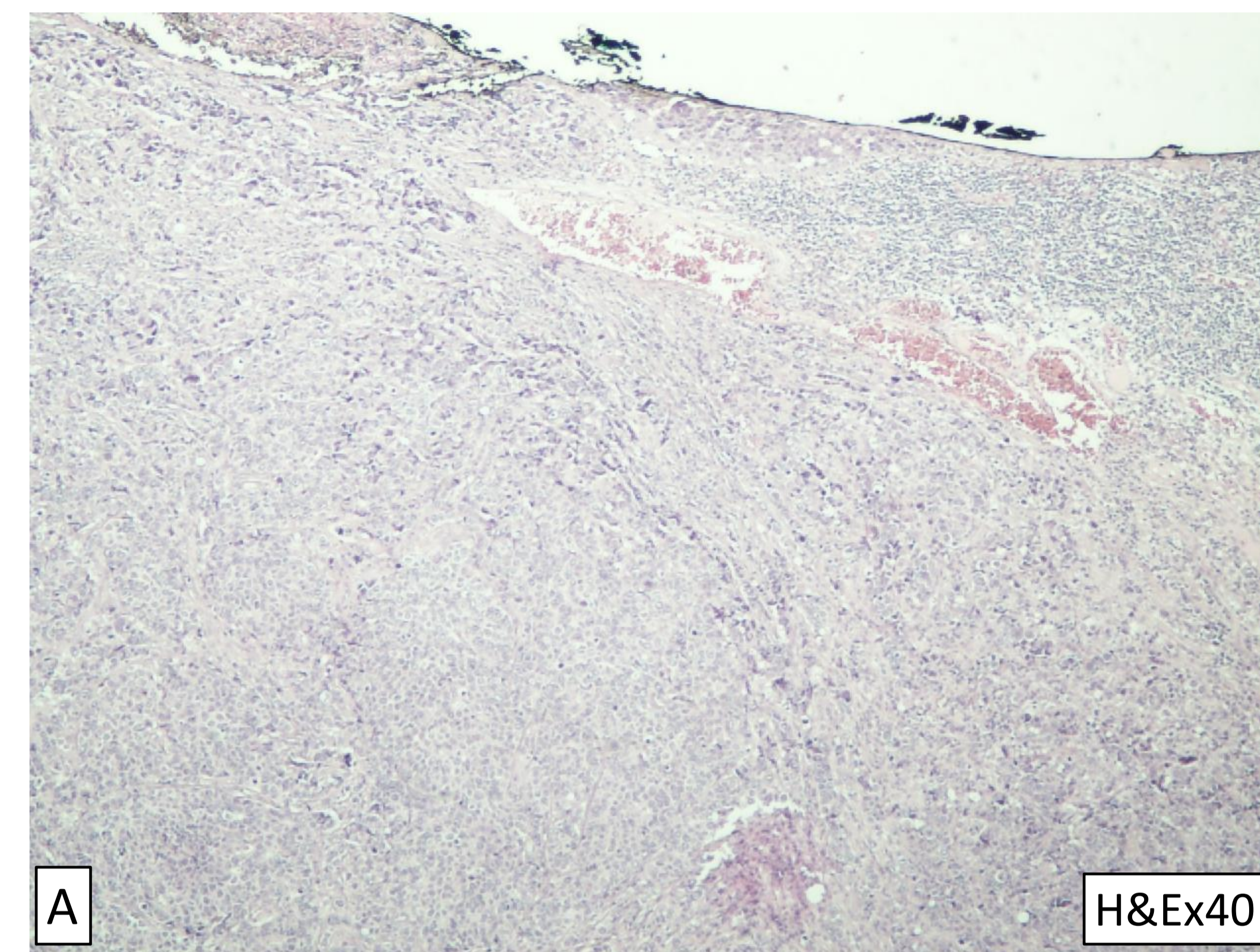
**Υλικό και Μέθοδοι:** Τμήμα βλεφάρου, διαστάσεων 3,1x1,8x1,2 εκ., με επίπεδη και οζώδη εξεργασία του επιπεφυκότα, μέγιστης διαμέτρου 2,9 εκ. Σε δεύτερο χρόνο έγινε λεμφαδενικός καθαρισμός της περιοχής.

**Αποτελέσματα:** Κατά την ιστολογική εξέταση η εξεργασία του βλεφαρικού επιπεφυκότα αντιστοιχούσε σε καρκίνωμα. Τα νεοπλασματικά κύτταρα διατάσσονταν σε ταινίες, ομάδες ή νησίδες μέσα σε δεσμοπλαστικό υπόστρωμα (εικόνα Α). Τα νεοπλασματικά κύτταρα ήταν μέσου έως μεγάλου μεγέθους κύτταρα, ωοειδούς σχήματος, με ελαφροχρωματικό κυτταρόπλασμα και ωοειδείς πυρήνες, με υπερχρωμασία και έντονη πολυμορφία. Η μιτωτική δραστηριότητα ήταν έντονη, με παρουσία και άτυπων πυρηνοκινήσιων (εικόνα Β). Παρατηρήθηκε ενδοεπιθηλιακή επέκταση των νεοπλασματικών κυττάρων στον επιπεφυκότα και ενδοεπιθηλιακή ανάπτυξη σε αδένες του Meibom (εικόνες Γ, Ε). Παρατηρήθηκαν περινευρικές διηθήσεις από νεοπλασματικά κύτταρα (εικόνα Ζ). Ανευρέθηκαν επίσης αδένες του Meibom χωρίς παθολογικές αλλοιώσεις (εικόνα Δ). Ένας λεμφαδένας δεξιού υπογνάθιου τριγώνου εμφάνισε μετάσταση από το καρκίνωμα από τους συνολικά 25 παρασκευασθέντες επιχώριους λεμφαδένες (εικόνα Η).

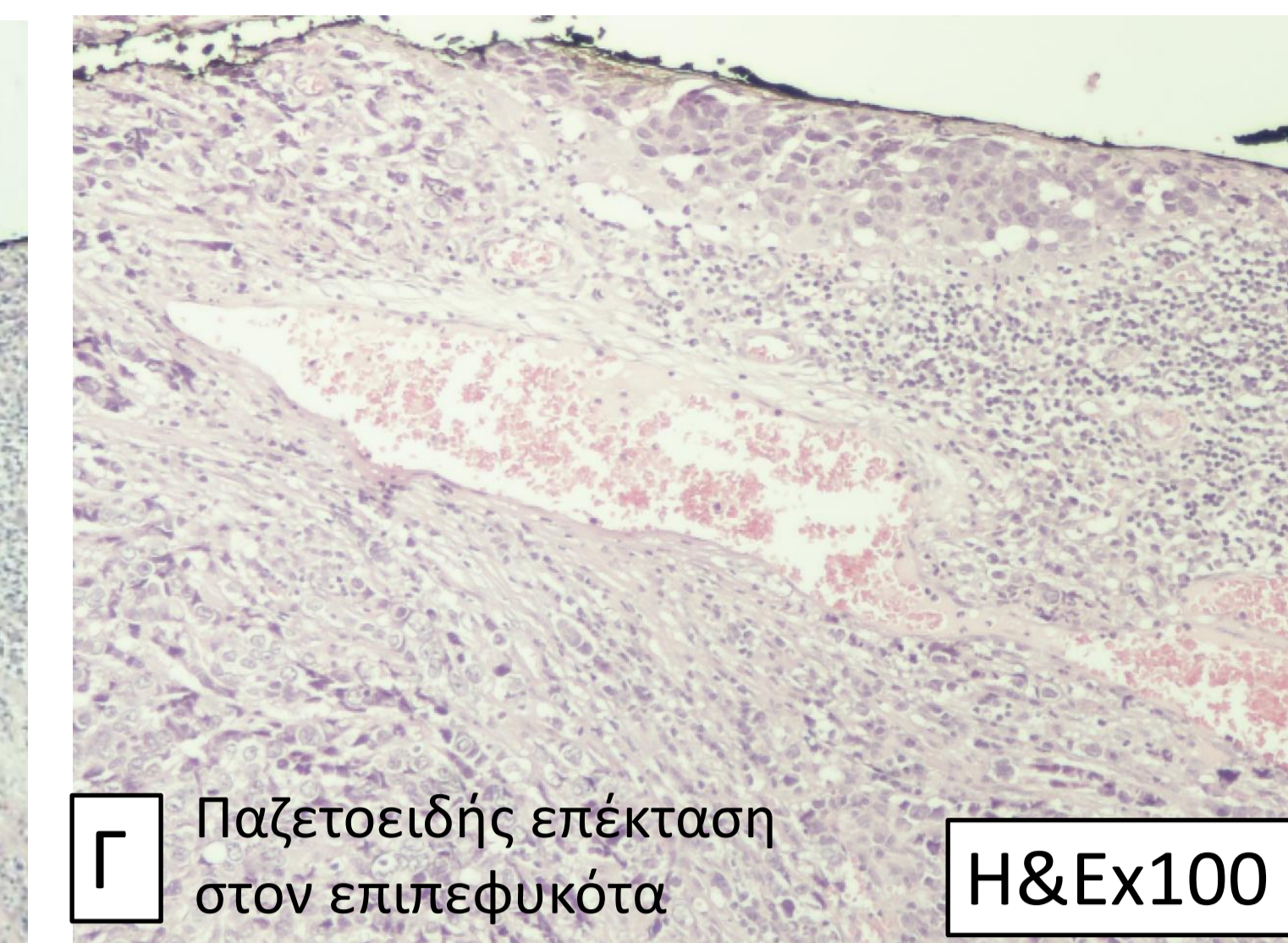
Κατά τον ανοσοϊστοχημικό έλεγχο παρατηρήθηκε θετικότητα των νεοπλασματικών κυττάρων στην πρωτεΐνη p63 και εστιακή θετικότητα στο επιθηλιακό μεμβρανικό αντιγόνο, καθώς και στις κερατίνες 7 και 8/18. Δεν παρατηρήθηκε θετικότητα στη χρωμογρανίνη, τη συναπτοφυσίνη και τις κερατίνες 5/6 και 20.

**Συμπεράσματα:** Για τη διάκριση του καρκινώματος σμηγματογόνων αδένων του Meibom, χαμηλής διαφοροποίησης, από τα συχνότερα καρκινώματα της περιοχής του οφθαλμού είναι χρήσιμη η διαπίστωση ενδοεπιθηλιακής (παζετοειδούς) επέκτασης των νεοπλασματικών κυττάρων. Η παρουσία της αποτελεί σημαντικό προγνωστικό παράγοντα που απαιτεί επικουρική θεραπεία. Η θετικότητα των νεοπλασματικών κυττάρων στο επιθηλιακό μεμβρανικό αντιγόνο βοηθά στη διαφορική διάγνωση με το βασικοκυτταρικό καρκίνωμα, το οποίο δεν το εκφράζει, ενώ το 90% των καρκινωμάτων σμηγματογόνων αδένων το εκφράζουν.

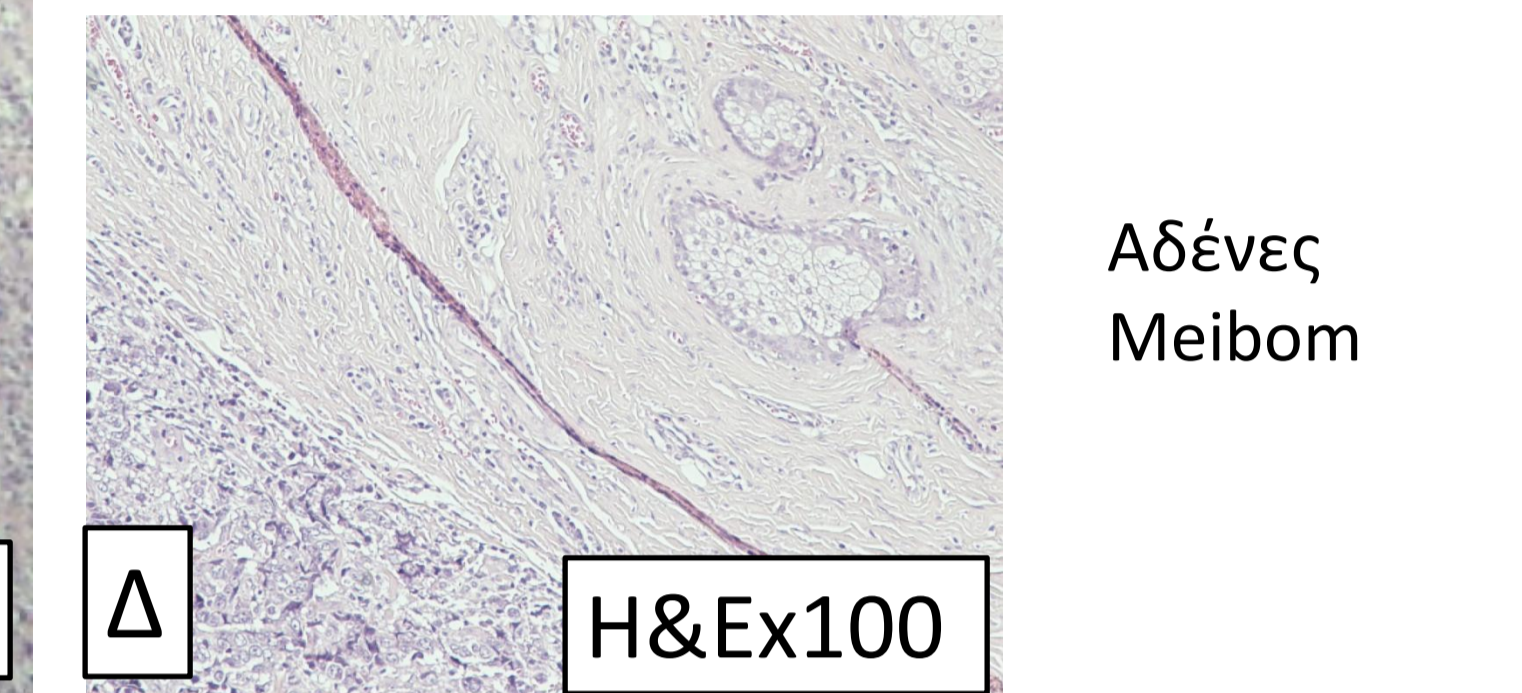
**Βιβλιογραφία:** EJ Schmitz, MC Herwig-Carl, FC Holtz, KU Loeffler. Sebaceous gland carcinoma of the ocular adnexa –variability in clinical and histological appearance with analysis of immunohistochemical staining patterns. Graefes Arch Clin Exp Ophthalmol 2017; 255: 2277-85



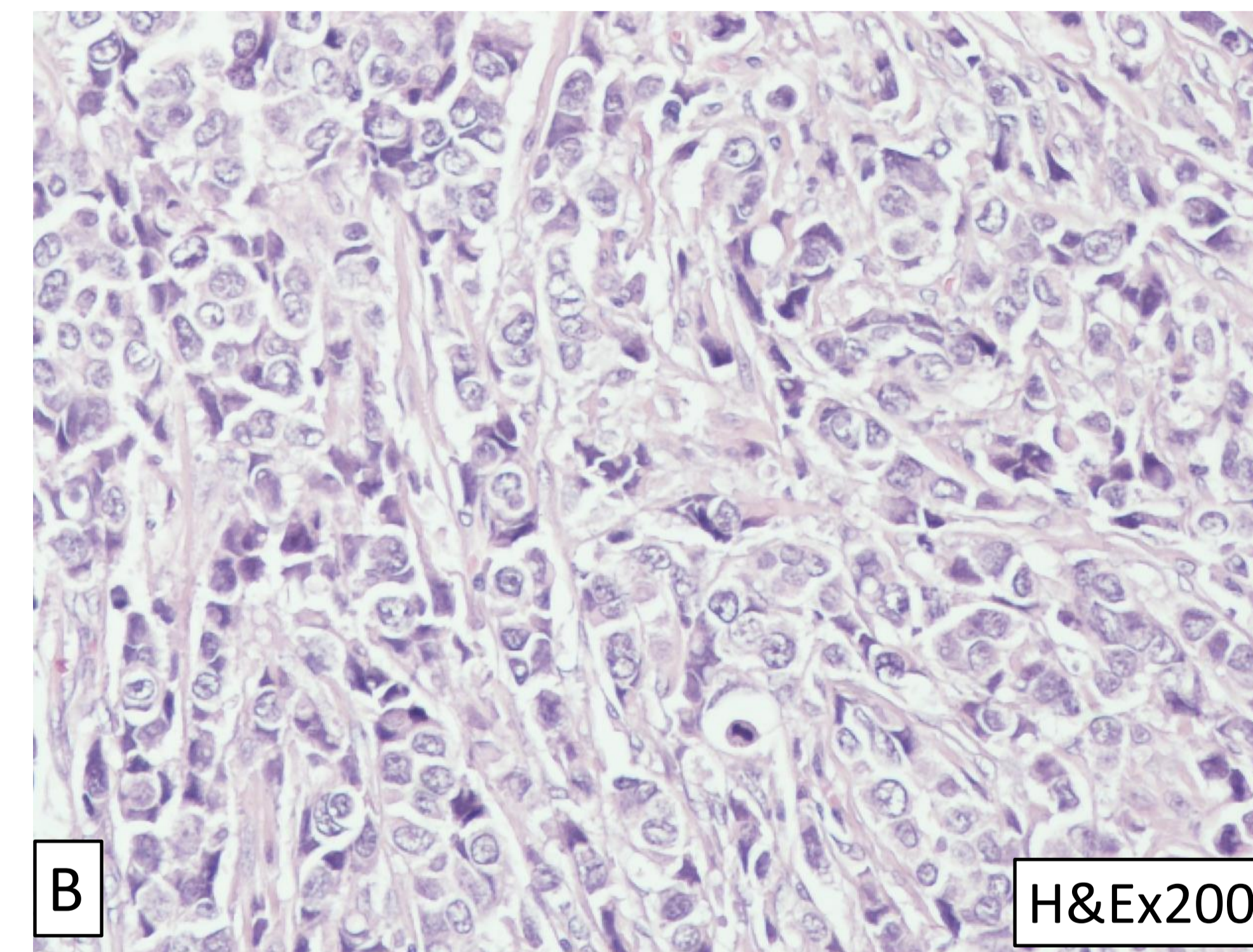
H&Ex40



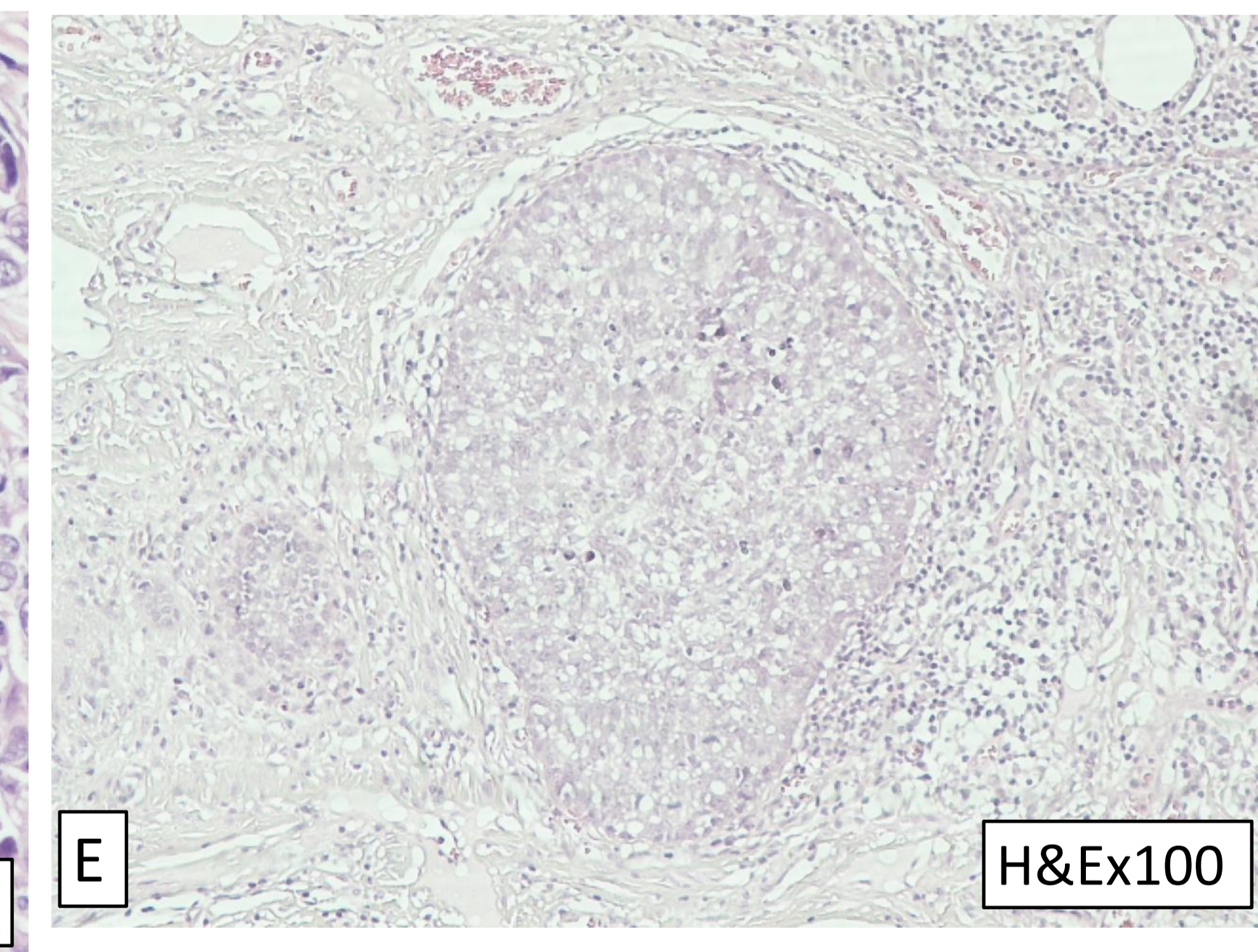
Παζετοειδής επέκταση στον επιπεφυκότα  
H&Ex100



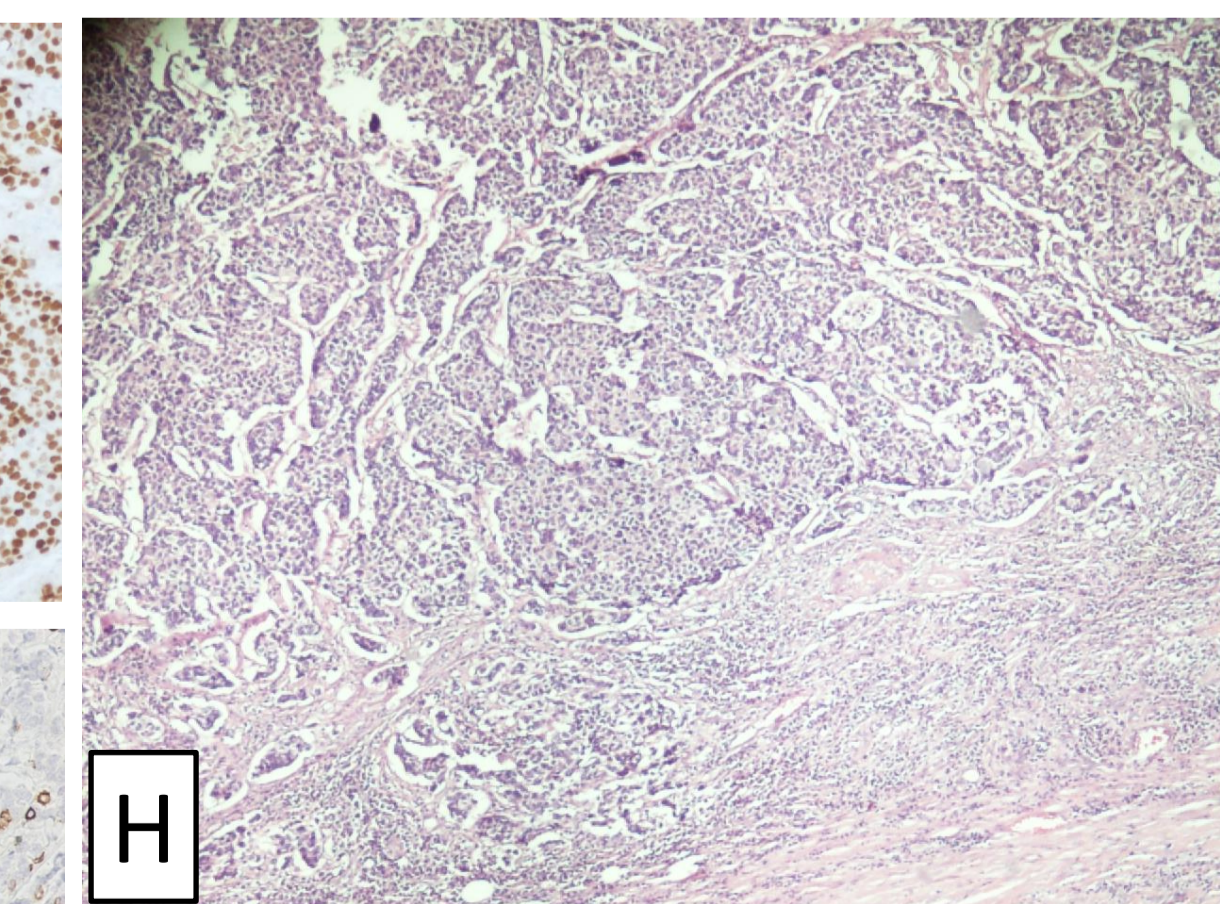
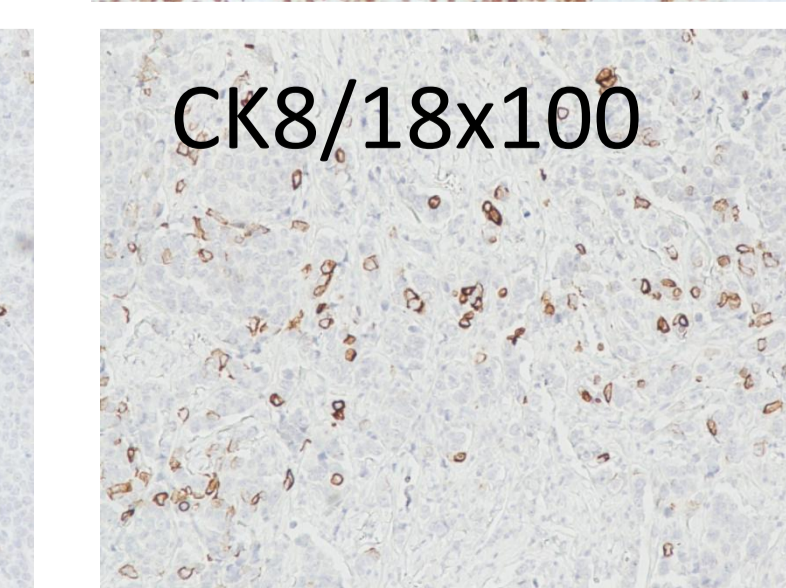
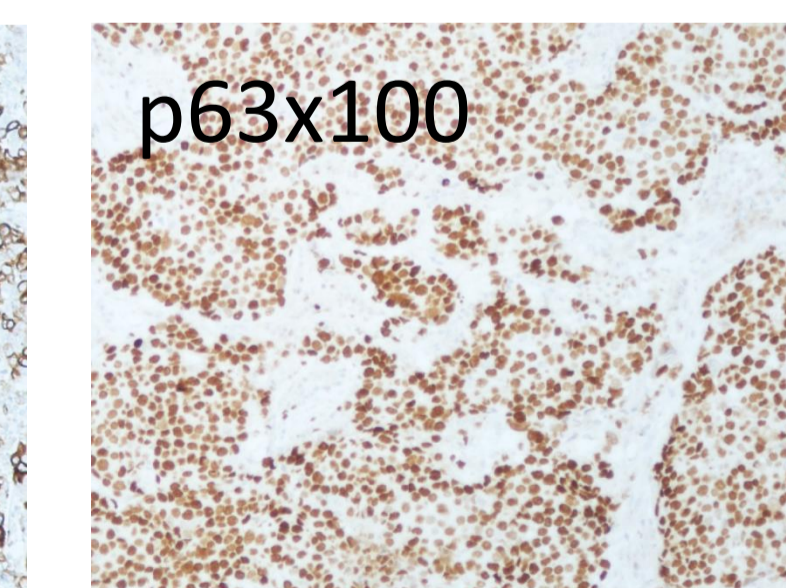
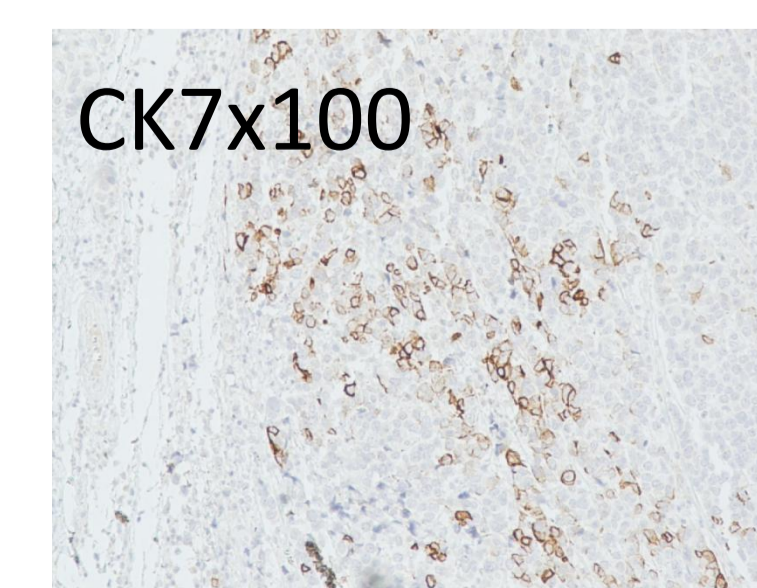
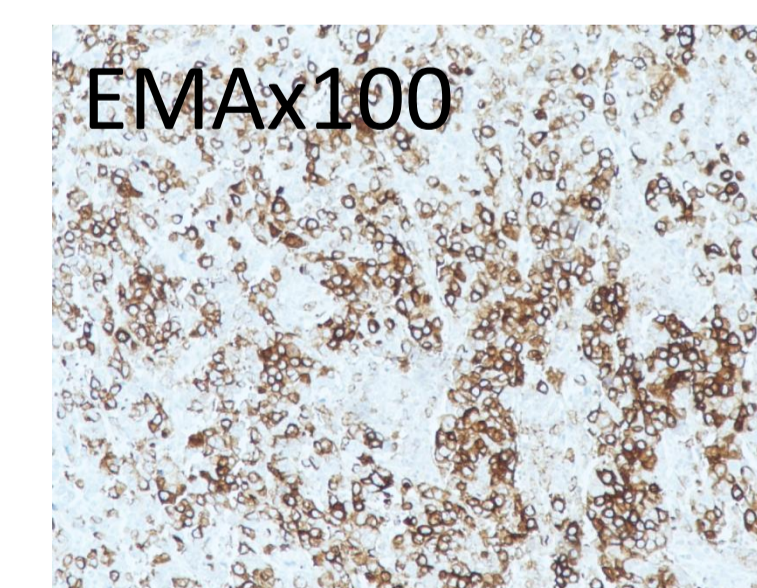
Αδένες Meibom  
H&Ex100



H&Ex200

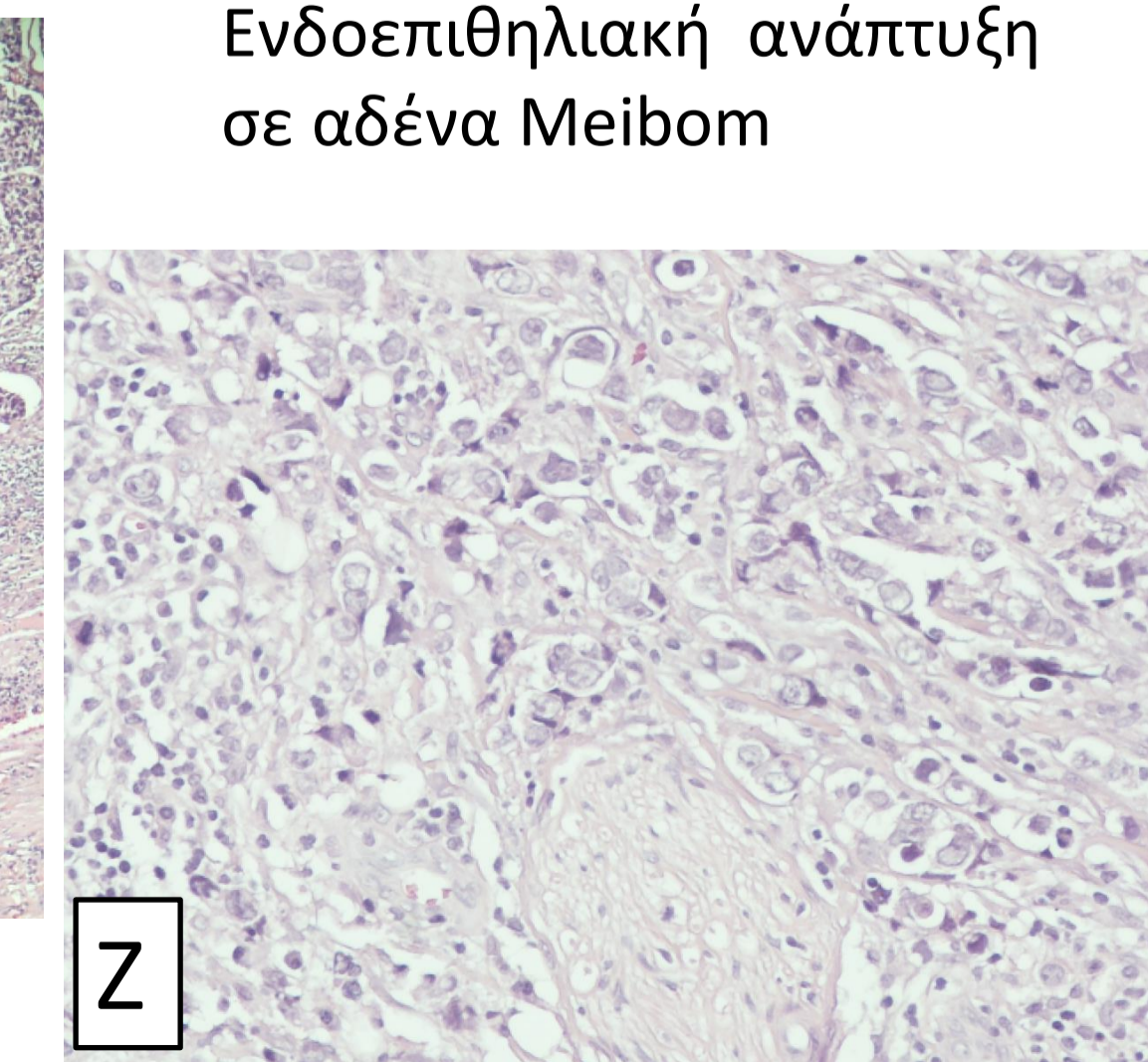


H&Ex100



Η

Λεμφαδένας υπογνάθιου τριγώνου με εκτεταμένη μετάσταση



Z

Περινευρική διήθηση

Ενδοεπιθηλιακή ανάπτυξη σε αδένα Meibom