

# ΧΟΡΔΟΕΙΔΕΣ ΜΗΝΙΓΓΙΩΜΑ-ΜΕΙΖΟΝ ΔΙΑΓΝΩΣΤΙΚΟ ΔΙΛΗΜΜΑ

Π. Παντούλα, Μ. Καραγιάννη, Α. Καρακώστα, Ν. Τσιμπίδης, Μ. Παπαγιαννάκη  
Παθολογοανατομικό Εργαστήριο, Γ.Ν. Νίκαιας "Άγ Παντελεήμων"

## ΠΕΡΙΛΗΨΗ

Το χορδοειδές μηνιγγίωμα αποτελεί μια σπάνια ποικιλία μηνιγγιώματος, ταξινομείται ως άτυπο μηνιγγίωμα στην κατά τον παγκόσμιο οργανισμό υγείας ταξινόμηση (WHO 2016, GRADE II) και εμφανίζει υψηλά ποσοστά υποτροπής. Παρουσίαση περίπτωσης χορδοειδούς μηνιγγιώματος, των ιστολογικών και ανοσοιστοχημικών χαρακτηριστικών του καθώς και των οντοτήτων από τις οποίες θα πρέπει να διαφοροδιαγινώσκειται.

## ΕΠΙΚΟΙΝΩΝΙΑ

ΠΑΝΑΓΙΩΤΑ ΠΑΝΤΟΥΛΑ  
ΓΝ ΝΙΚΑΙΑΣ ΑΓ ΠΑΝΤΕΛΕΗΜΩΝ  
Email: doralisa@hotmail.gr

## ΕΙΣΑΓΩΓΗ

Το χορδοειδές μηνιγγίωμα αφορά στο 0,5% του συνόλου των μηνιγγιωμάτων. Ως όρος εισείχθη για πρώτη φορά το 1988 από τον Kepes και σήμερα ορίζεται ως Grade II /άτυπο μηνιγγίωμα στην κατά WHO ταξινόμηση.

## ΣΚΟΠΟΣ ΤΗΣ ΜΕΛΕΤΗΣ

Η ανάδειξη των ιστοπαθολογικών και ανοσοιστοχημικών χαρακτηριστικών του χορδοειδούς μηνιγγιώματος καθώς και των οντοτήτων με τις οποίες μορφολογικά προσομοιάζει.

## ΥΛΙΚΑ ΚΑΙ ΜΕΘΟΔΟΙ

Παρουσίαση περίπτωσης ασθενούς 70 ετών με χωροκατακτητική εξεργασία σε έκκεντρη θέση της παρεγκεφαλίδας που υποβλήθηκε σε χειρουργική εξαίρεση της. Παραλάβαμε περισσότερα λευκωπής χροιάς, μαλθακής συστάσεως ιστοτεμάχια συνολικών διαστάσεων 10x4x1,5 εκ. Μικροσκοπικά παρατηρήθηκαν μετρίου μεγέθους επιθηλιοειδούς μορφολογίας κύτταρα με ηωσινόφιλο κυτταρόπλασμα, ποικίλης χρωστικότητας πυρήνες, ικανό αριθμό μιτώσεων και διάταξη κατά χορδές, ποικίλου διαμετρήματος δοκίδες, λοβιοειδείς και συμπαγείς αθροίσεις εντός βασίφιλου μυξοειδούς υποστρώματος. Σε όλως περιορισμένη έκταση παρατηρήθηκαν τμήματα με διάταξη κατά υποτυπώδεις δεσμίδες ή και στροβιλοειδώς, στοιχείο που απέβη καθοριστικό για τη διάγνωση. Ανοσοιστοχημικά ο νεοπλασματικός πληθυσμός εκφράζει έντονα EMA και πανκερατίνη και είναι αρνητικός σε S100, PR, GFAP, KER7, KER20, TTF1 ΚΑΙ CDX2. Απαραίτητη κρίθηκε η ΔΔ μεταξύ των ακόλουθων οντοτήτων

- χορδοειδές γλοιώμα (GFAP +)
- μυξοειδές χονδροσάρκωμα και χαμηλού βαθμού κακοηθείας χονδροσάρκωμα (-EMA και πανκερατίνη αρνητικά)
- μεταστατικό αδενοκαρκίνωμα (KER7, KER20, TTF1 ΚΑΙ CDX2 θετικά)
- χόρδωμα (S100 +, απεικονιστική εντόπιση στη μέση γραμμή)
- χορδοειδές μηνιγγίωμα (θέσεις τυπικής μορφολογίας μηνιγγιώματος, EMA+)

## ΑΠΟΤΕΛΕΣΜΑΤΑ

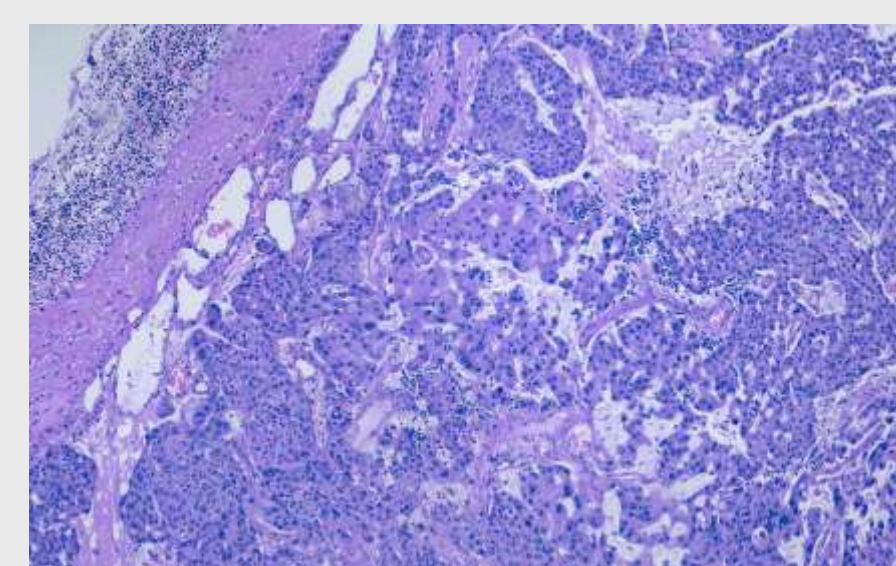
Ετέθη η διάγνωση χορδοειδές μηνιγγίωμα μετά συνεκτίμηση του συνόλου των δεδομένων και αποκλεισμό των λοιπών οντοτήτων και έγινε σύσταση για στενή παρακολούθηση για την έγκαιρη αντιμετώπιση ενδεχόμενης υποτροπής.

## ΣΥΜΠΕΡΑΣΜΑΤΑ

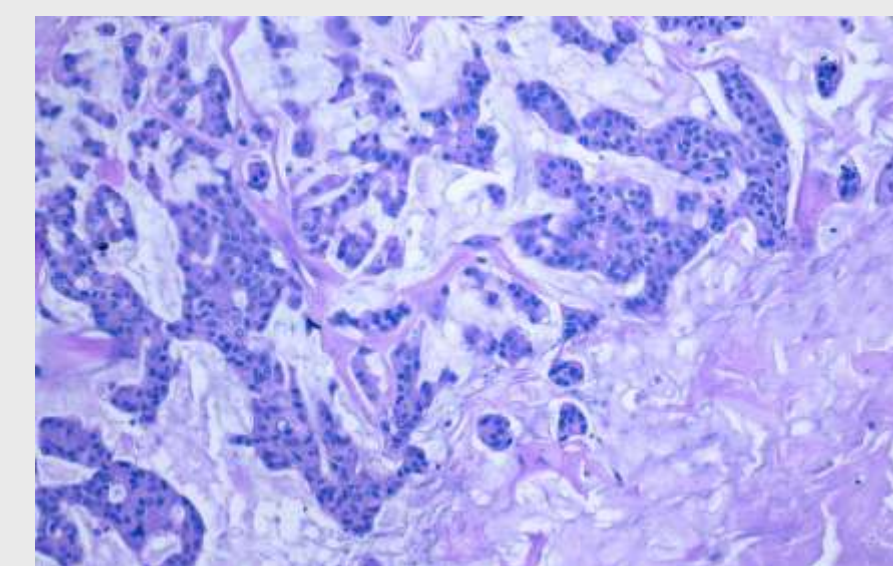
Το χορδοειδές μηνιγγίωμα αποτελεί έναν σπάνιο υπότυπο μηνιγγιώματος τον οποίο ο παθολογοανατόμος καλείται να διαφοροδιαγινώσκει από ποικίλους άλλους όγκους.

## ΒΙΒΛΙΟΓΡΑΦΙΑ

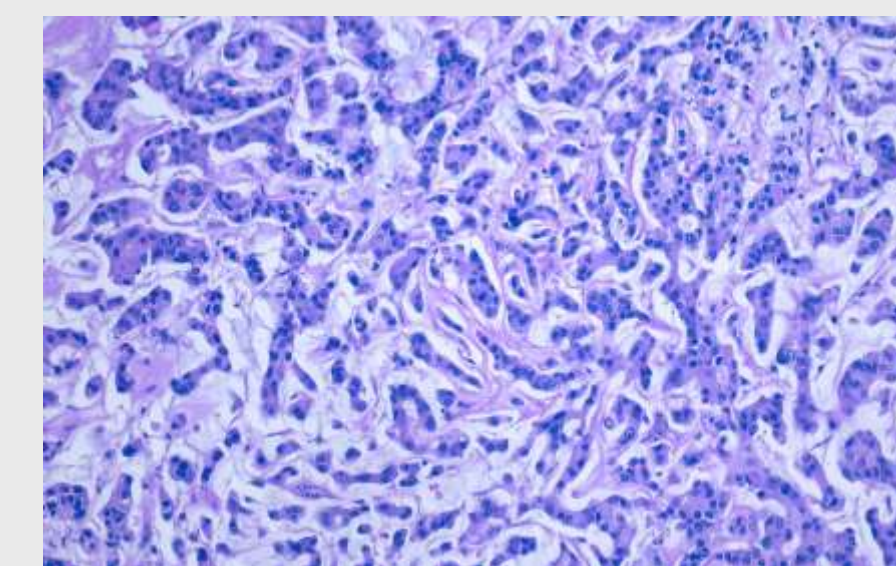
1. Distinguishing chordoid meningiomas from their histologic mimics: an immunohistochemical evaluation. Am J Surg Pathol. 2009 May; 33(5) : 669-681
2. Chordoid meningioma : A diagnostic dilemma. J Can Res Ther 2015;11:663
3. Chordoid meningeal tumors in young individuals with peritumoral lymphoplasmacellular infiltrates causing systemic manifestations of the castleman syndrome. A report of seven cases. Cancer 1988;62:391-406
4. Immunohistochemical approach to the differential diagnosis of meningiomas and their mimics. J Neuropathol Exp Neurol, Vol 76, No4, April 2017, p289-298



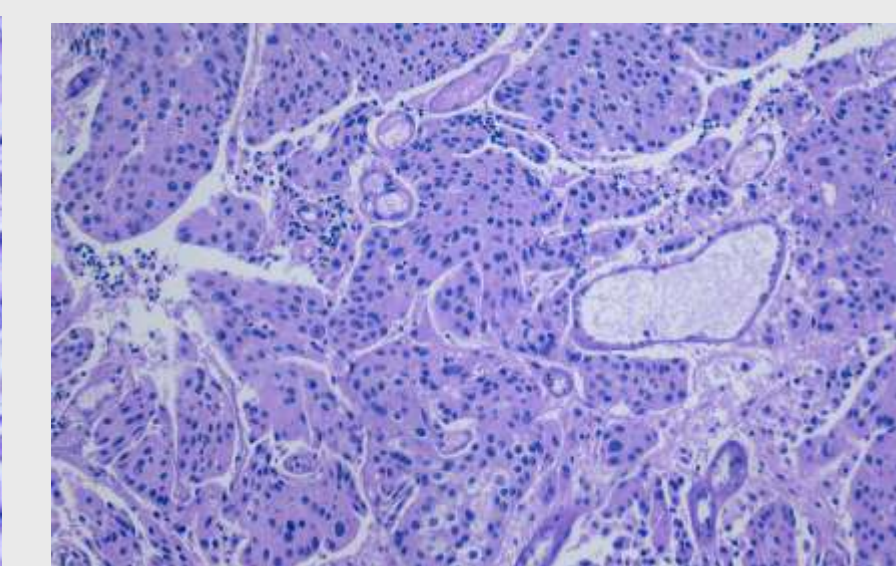
Μηνιγγίωμα -παρεγκεφαλίδα



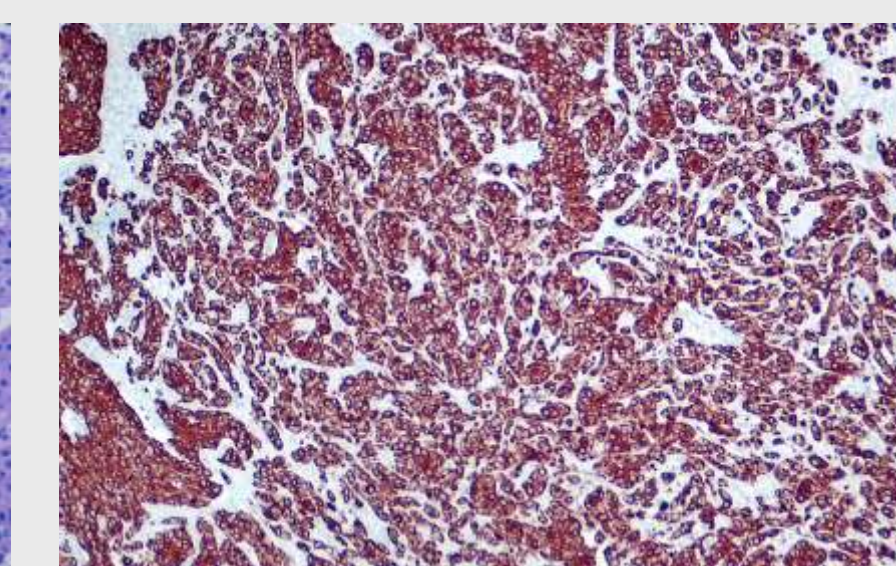
Μηνιγγίωμα εντός  
μυξωματώδους υποστρώματος.



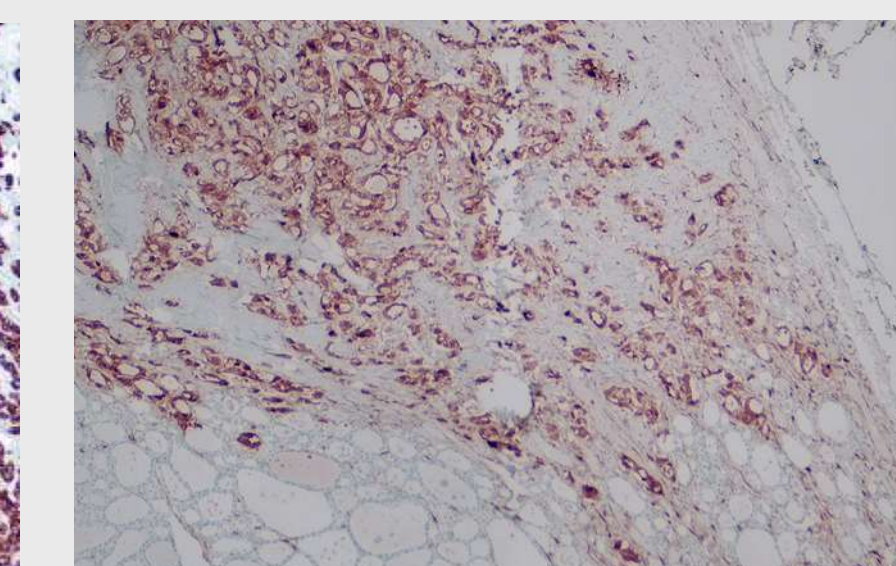
Χορδοειδούς τύπου μηνιγγίωμα-  
μυξωματώδες υπόστρωμα



Θέση με διάταξη  
μηνιγγωθηλιακού μηνιγγιώματος



Ανοσοιστοχημική χρώση  
πανκερατίνης



Ανοσοιστοχημική χρώση EMA