

ΠΡΩΤΟΠΑΘΕΣ ΛΕΙΟΜΥΟΣΑΡΚΩΜΑ ΜΑΣΤΟΥ

Ε.Δέλλιου¹, Β.Παπαμιχαήλ², Γ. Αργυρίου⁴, Α. Ζήζη-Σερμπετζόγλου³.

1. Ιδιωτικό Παθολογοανατομικό Εργαστήριο Ξάνθης
2. Ιδιωτικό Παθολογοανατομικό Εργαστήριο Πειραιά Ιστοδομή
3. Παθολογοανατομικό Εργαστήριο Τζανείου Νοσοκομείου Πειραιά
4. Ιδιώτης Γενικός Χειρουργός

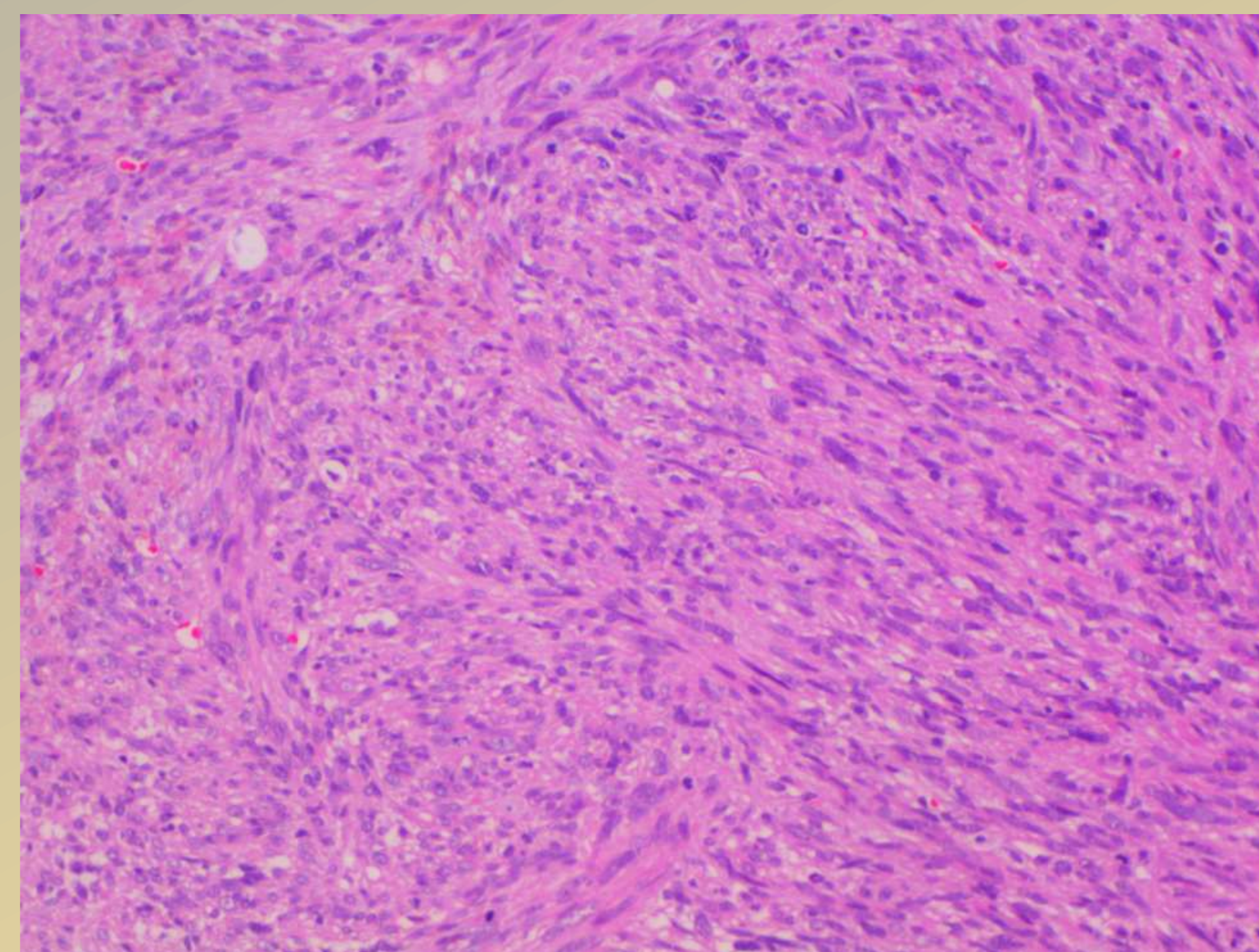
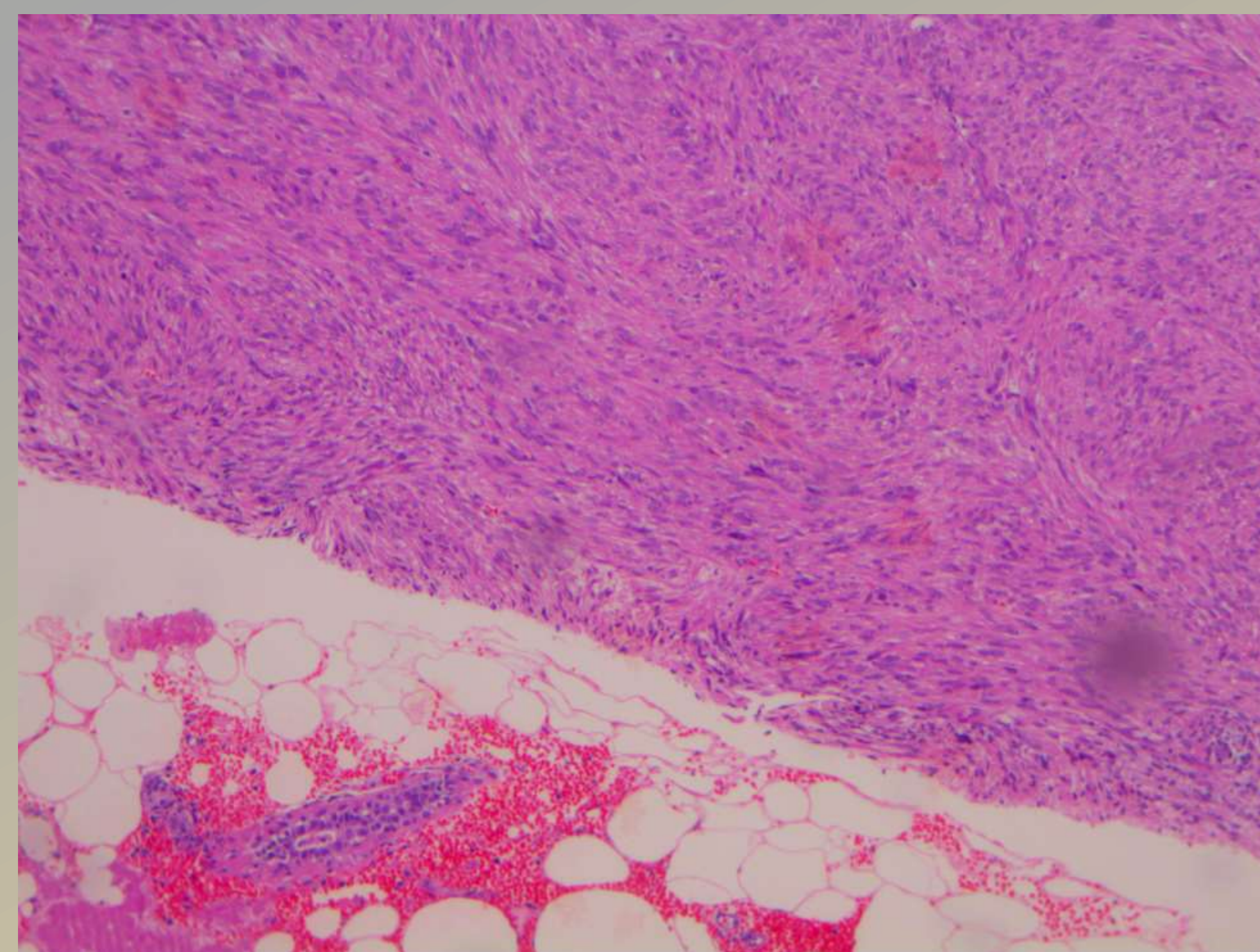
Εισαγωγή Τα κακοήθη μεσεγχυματογενή νεοπλάσματα του μαστού, με εξαίρεση των αγγειοσαρκωμάτων, είναι σπάνιοι όγκοι και αντιστοιχούν σε <0,5% των όγκων του μαστού. Το πρωτοπαθές λειομυοσάρκωμα είναι εξαιρετικά σπάνιο, με <40 δημοσιοποιημένες περιπτώσεις.

Σκοπός Παρουσιάζεται περίπτωση πρωτοπαθούς λειομυοσάρκωματος του μαστού.

Υλικό-Μέθοδος Γυναίκα ασθενής 55 ετών προσήλθε με αναφερόμενο πόνο και ύπαρξη ευμεγέθους διόγκωσης στον αριστερό μαστό από εξαμήνου. Υπερηχογραφικά και σε ψηφιακή μαστογραφία διαπιστώθηκε στο άνω έξω τεταρτημόριο περίγραπτος όγκος διαστάσεων 9x7x1,2εκ. με κακοήθεις χαρακτήρες. Ακολούθησε FNA και τελικά ολική μαστεκτομή με συνοδό σύστοιχο λεμφαδενικό καθαρισμό.

Αποτελέσματα Μικροσκοπικά παρατηρήθηκε ατρακτόμορφο κυτταροβριθές νεόπλασμα αποτελούμενο από ποικιλοτρόπως φερόμενες και διαπλεκόμενες δεσμίδες λείων μυϊκών ινών, με ικανό πλειομορφισμό, ικανή μιτωτική δραστηριότητα και συνοδό νέκρωση. Στον ανοσοϊστοχημικό έλεγχο υπήρξε θετική έκφραση των νεοπλασματικών κυττάρων σε SMA και δεσμίνη ενώ αρνητική ήταν η έκφραση για S100p και CD117. Βάση των μορφολογικών και ανοσοϊστοχημικών ευρημάτων τέθηκε η διάγνωση λειομυοσάρκωματος μαστού.

Συμπεράσματα Το λειομυοσάρκωμα του μαστού αναπτύσσεται από το λείο μυϊκό ιστό των γαλακτοφόρων πόρων της θηλής ή του μυϊκού τοιχώματος των παρακείμενων αγγειακών κλάδων. Στη διαφορική διάγνωση περιλαμβάνονται το λειομύωμα, το ατρακτόμορφο μυοεπιθηλίωμα και το ατρακτόμορφο σαρκωματοειδές καρκίνωμα. Η πρόγνωση είναι καλύτερη από την αντίστοιχη άλλων τύπων σαρκωμάτων μαστού. Θεραπευτικά τα οφέλη της χημειοθεραπείας, ακτινοθεραπείας και ορμονοθεραπείας είναι αμφισβητούμενα. Η σημασία προγνωστικών παραγόντων στην παθογένεση και εξέλιξη του νεοπλάσματος δεν είναι ακόμη γνωστή λόγω των ελάχιστων αναφερόμενων περιστατικών που μελετήθηκαν και ως εκ τούτου είναι απαραίτητη η διενέργεια περαιτέρω ερευνών προς αυτή την κατεύθυνση.



References

- 1) Primary breast leiomyosarcoma with metastases to the lung in a young adult: Case report and literature review
Melissa Amberger, Timothy Park, Bert Petersen, Gerard A. Baltazar
International Journal of Surgery Case Reports, Volume 47, 2018, Pages 34-37
- 2) Breast Leiomyosarcoma: A Systematic Review and Recommendations for Management
Mohammed Iyoub, Mohammed Ilyas, Sharique Nazir, Philip Q. Xiao
Int Surg (2019) 104 (5-6): 196–202
- 3) Case Rep Oncol Med. 2013; 2013: 732730
Primary Breast Leiomyosarcoma
L. Amaadour, Z. Benbrahim, K. Moumna, L. Boudahna, A. Amarti, S. Arifi, N. Mellas, O. El Mesbahi