

ΑΓΓΕΙΟΛΕΙΟΜΥΩΜΑ ΠΑΡΑΜΗΤΡΙΟΥ – ΠΑΡΟΥΣΙΑΣΗ ΣΠΑΝΙΟΥ ΠΕΡΙΣΤΑΤΙΚΟΥ

Α.Ι.Ιερωνυμάκη, Μ.Παπαζιάν, Ε.Ζηνόβιεβα, Ε.Παπακωνσταντίνου
Παθολογοανατομικό Εργαστήριο, Θριάσιο Γενικό Νοσοκομείο Ελευσίνας

ABSTRACT

Εισαγωγή: Το αγγειολειομύωμα της μήτρας είναι ένα εξαιρετικά σπάνιο καλόηθες νεόπλασμα. Εμφανίζεται κυρίως σε μέσης ηλικίας περιεμμηνοπαυσιακές γυναίκες, οι οποίες παρουσιάζουν μηνο και μητρορραγίες ή και κοιλιακό άλγος. **Σκοπός:** Το αγγειολειομύωμα αποτελεί νεόπλασμα κατεχοχίν επιπολής μαλακών μορίων, με εντόπιση στο δέρμα των κάτω άκρων της κεφαλής και του τραχήλου. Παρουσιάζουμε περίπτωση με σπάνια εντόπιση στο δεξιό παραμήτριο. **Υλικό και Μέθοδοι:** Γυναίκα ετών 47 προσήλθε στα Ε.Ι της γυναικολογικής κλινικής, λόγω μητρορραγίας. Η ασθενής υπεβλήθη και ολική υστερεκτομή μετά εξαρτημάτων. Στο δεξιό παραμήτριο αναγνωρίστηκαν δύο όγκοι μ.δ. 2 και 5 εκ αντίστοιχα, όψη συμπαγή και εν μέρει ζελατινώδη και χροιά λευκόφαιη και φαιή. **Αποτελέσματα:** Οι περιγραφόμενοι όγκοι αποτελούνταν από ατρακτόμορφα κύτταρα καθώς και πολυάριθμα αγγεία. Ο πραγματοποιηθείς ανοσοϊστοχημικός έλεγχος ανέδειξε θετική έκφραση σε SMA, desmin, PR, CD34 στο τοίχωμα των αγγείων και CD10 ασθενώς και εστιακά θετική έκφραση, ενώ το HMB45 είχε αρνητική έκφραση. Το ki67 ήταν <1%. **Συμπέρασμα:** Το αγγειολειομύωμα της μήτρας είναι ένας σπάνιος υπότυπος του λειομύωματος. Η προεγχειρητική διάγνωση είναι δύσκολη λόγω των μη ειδικών ευρημάτων. Η θεραπεία επιλογής είναι η χειρουργική αφαίρεση. Η διαφορική διάγνωση περιλαμβάνει το ενδομητρικό στρωματικό οζίδιο, το αγγειοϊνοβλάστωμα και τον περιαγγειακό επιθηλιοειδή όγκο.

Εισαγωγή

Το αγγειολειομύωμα της μήτρας είναι ένα εξαιρετικά σπάνιο καλόηθες νεόπλασμα. Εμφανίζεται κυρίως σε μέσης ηλικίας περιεμμηνοπαυσιακές γυναίκες, οι οποίες παρουσιάζουν μηνο και μητρορραγίες ή και κοιλιακό άλγος.

Σκοπός

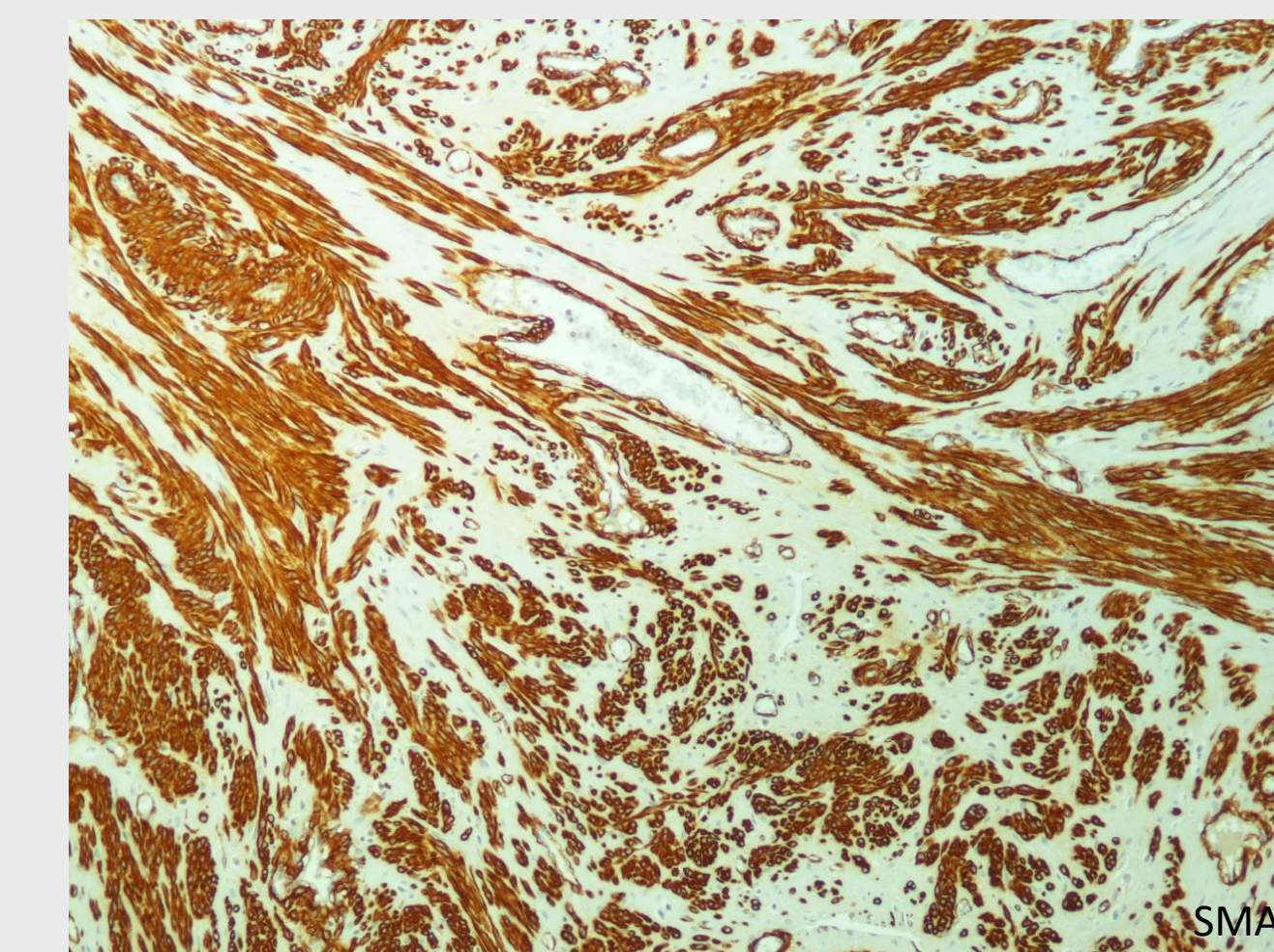
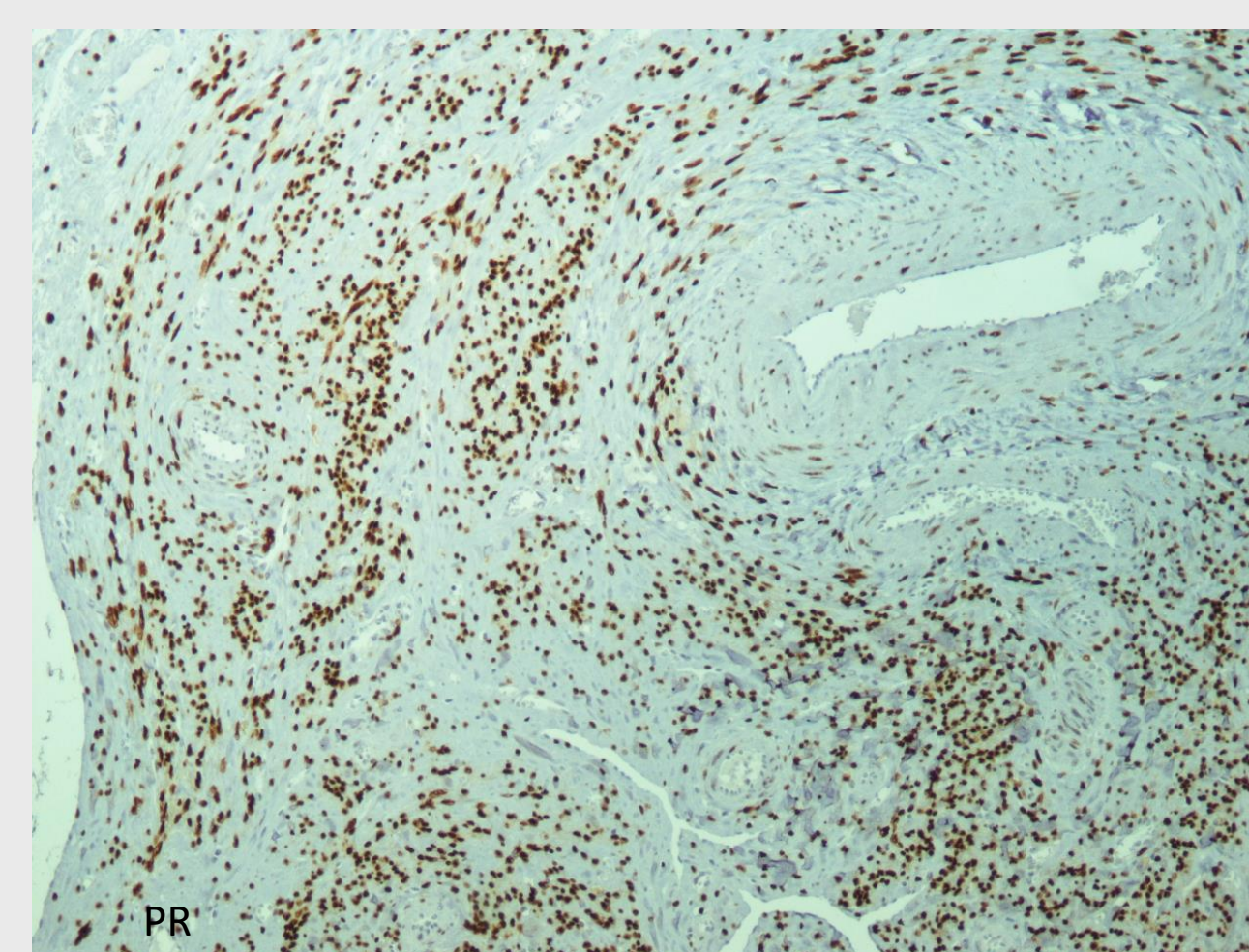
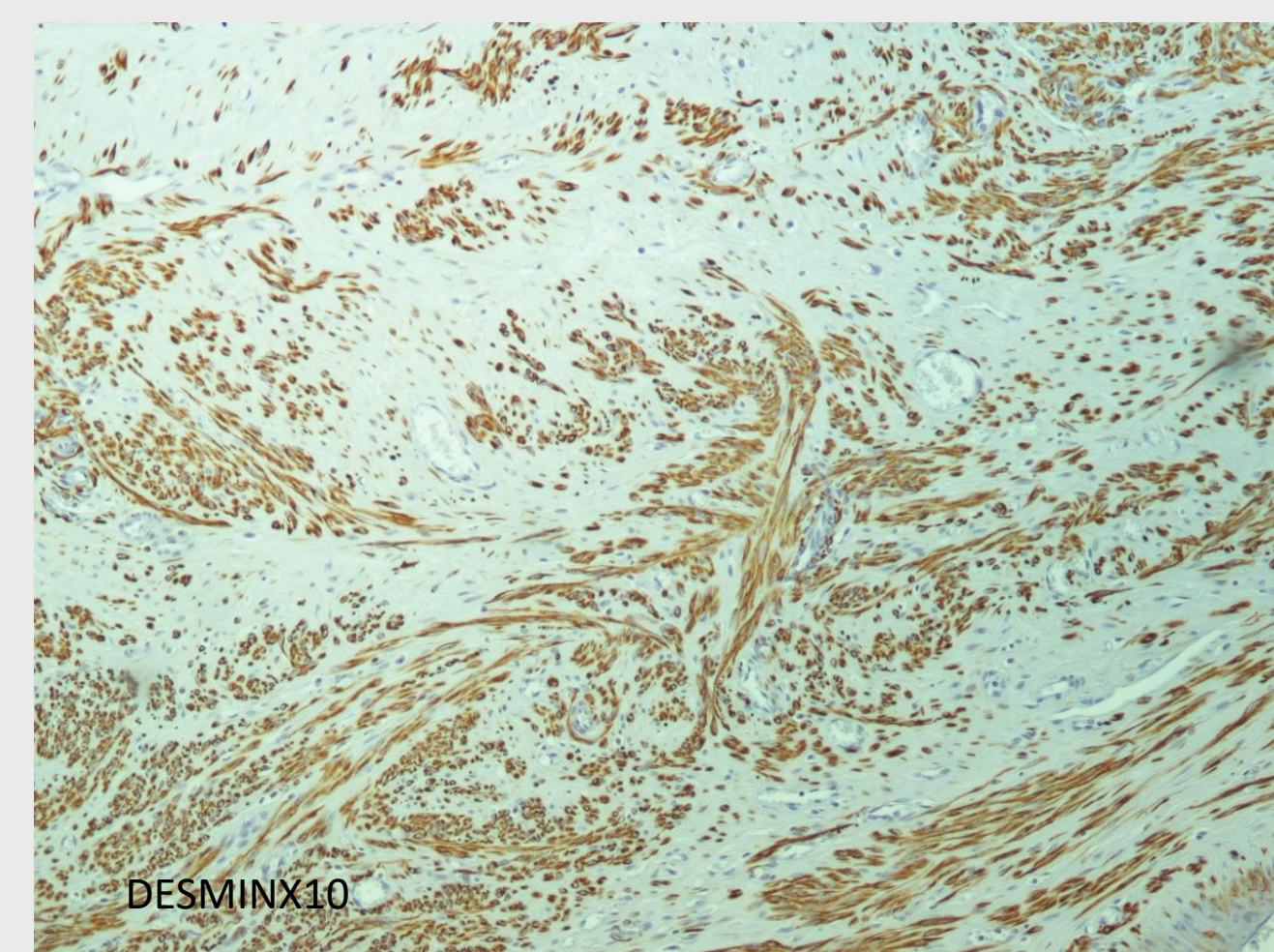
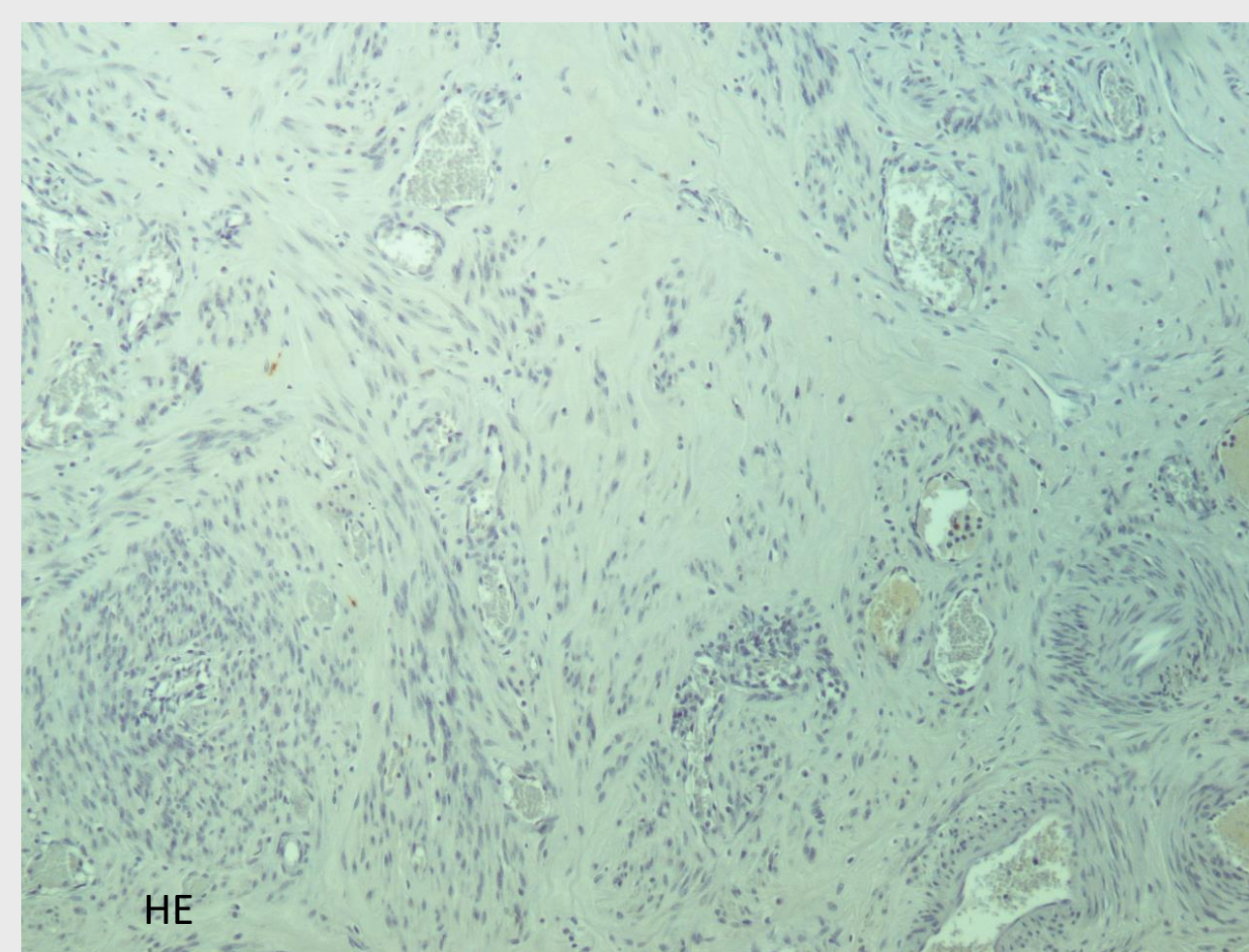
Το αγγειολειομύωμα αποτελεί νεόπλασμα κατεχοχίν επιπολής μαλακών μορίων, με εντόπιση στο δέρμα των κάτω άκρων της κεφαλής και του τραχήλου. Παρουσιάζουμε περίπτωση με σπάνια εντόπιση στο δεξιό παραμήτριο.

Υλικό και Μέθοδοι

Γυναίκα ετών 47 προσήλθε στα Ε.Ι της γυναικολογικής κλινικής, λόγω μητρορραγίας. Η ασθενής υπεβλήθη και ολική υστερεκτομή μετά εξαρτημάτων. Στο δεξιό παραμήτριο αναγνωρίστηκαν δύο όγκοι μ.δ. 2 και 5 εκ αντίστοιχα, όψη συμπαγή και εν μέρει ζελατινώδη και χροιά λευκόφαιη και φαιή.

Αποτελέσματα

Οι περιγραφόμενοι όγκοι αποτελούνταν από ατρακτόμορφα κύτταρα καθώς και πολυάριθμα αγγεία. Ο πραγματοποιηθείς ανοσοϊστοχημικός έλεγχος ανέδειξε θετική έκφραση σε SMA, desmin, PR, CD34 στο τοίχωμα των αγγείων και CD10 ασθενώς και εστιακά θετική έκφραση, ενώ το HMB45 είχε αρνητική έκφραση. Το ki67 ήταν <1%.



REFERENCES

1. Weiss SW, Goldblum JR. 4th ed. St. Louis: Mosby; 2001. Benign tumors of smooth muscle. Enzinger and Weiss's Soft tissue tumors; pp. 699–700. [Google Scholar]
2. Hachisuga T, Hashimoto H, Enjoji M. Angioleiomyoma: Clinicopathologic reappraisal of 562 cases. Cancer. 1984;54:126–30. [PubMed] [Google Scholar]
3. Wang CP, Change YL, Sheen TS. Vascular leiomyoma of the head and neck. Laryngoscope. 2004;114:661–5. [PubMed] [Google Scholar]

Συμπέρασμα

Το αγγειολειομύωμα της μήτρας είναι ένας σπάνιος υπότυπος του λειομύωματος. Η προεγχειρητική διάγνωση είναι δύσκολη λόγω των μη ειδικών ευρημάτων. Η θεραπεία επιλογής είναι η χειρουργική αφαίρεση. Η διαφορική διάγνωση περιλαμβάνει το ενδομητρικό στρωματικό οζίδιο, το αγγειοϊνοβλάστωμα και τον περιαγγειακό επιθηλιοειδή όγκο.