

ΠΛΕΙΟΜΟΡΦΟ ΚΑΡΚΙΝΩΜΑ ΠΝΕΥΜΟΝΑ ΜΕ ΜΕΤΑΣΤΑΤΙΚΗ ΝΟΣΟ ΣΤΟ ΠΑΓΚΡΕΑΣ: ΠΑΡΟΥΣΙΑΣΗ ΕΝΔΙΑΦΕΡΟΝΤΟΣ ΠΕΡΙΣΤΑΤΙΚΟΥ.

Νιφόρα Μ¹., Θεοδωρακοπούλου Μ.¹, Λογοθέτη Ε.¹ Πιερράκου Α.¹, Βγενοπούλου Σ.¹, Ζάχου Μ.², Βαρυτιμιάδης Κ.², Ζουμπούλη Χ¹.

¹Εργαστήριο Παθολογικής Ανατομικής, Γ.Ν.Α. «Σισμανόγλειο- Αμαλία Φλέμιγκ»

²Γαστρεντερολογικό Τμήμα Γ.Ν.Α. «Σισμανόγλειο- Αμαλία Φλέμιγκ»

Εισαγωγή

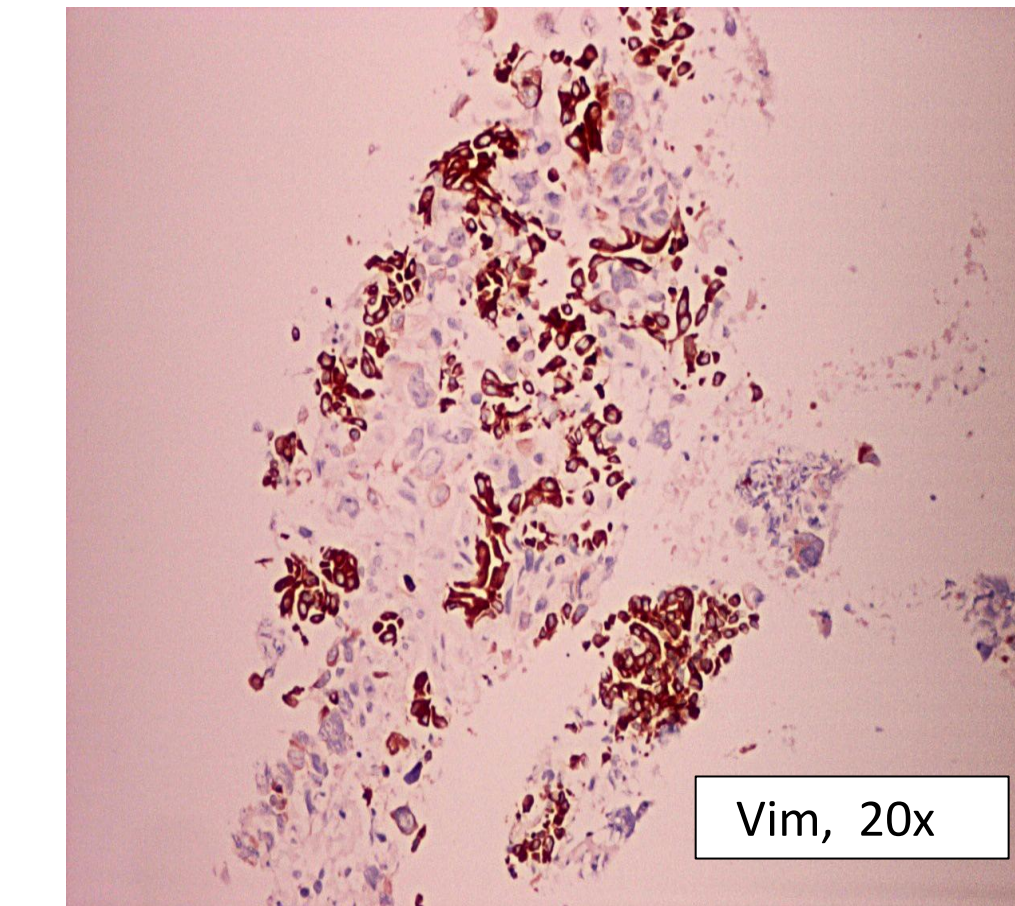
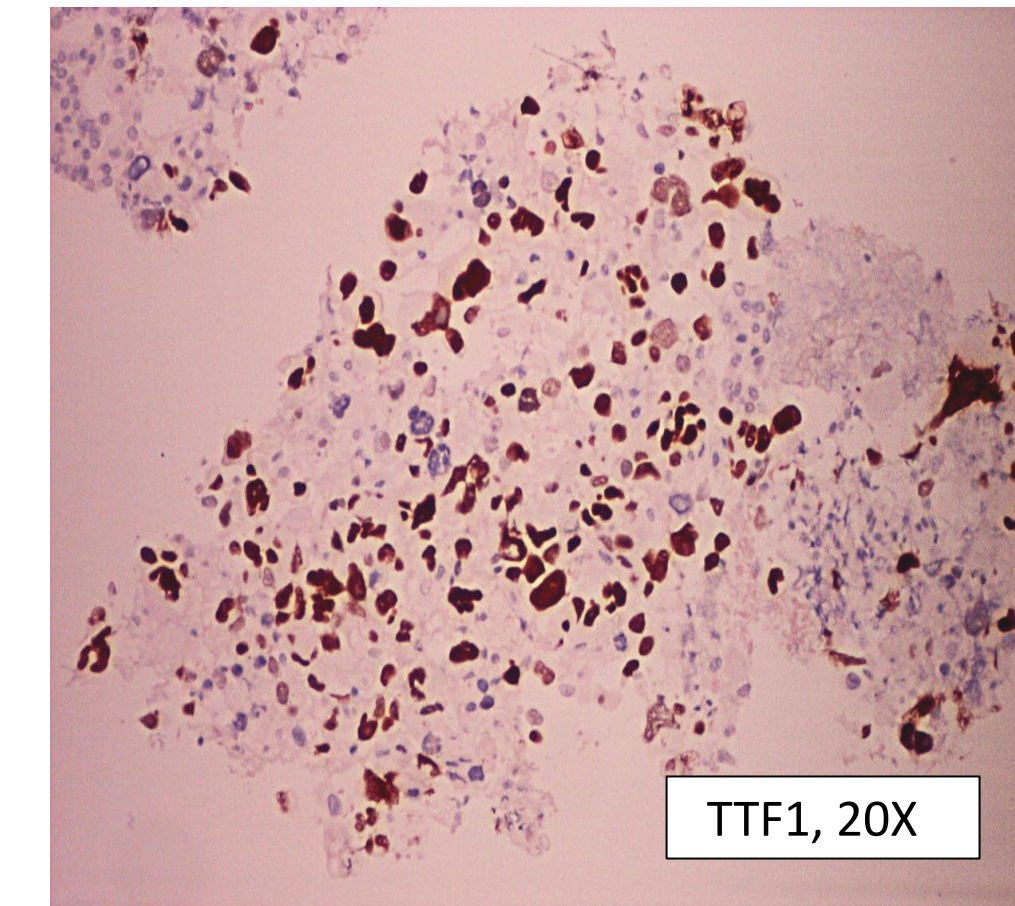
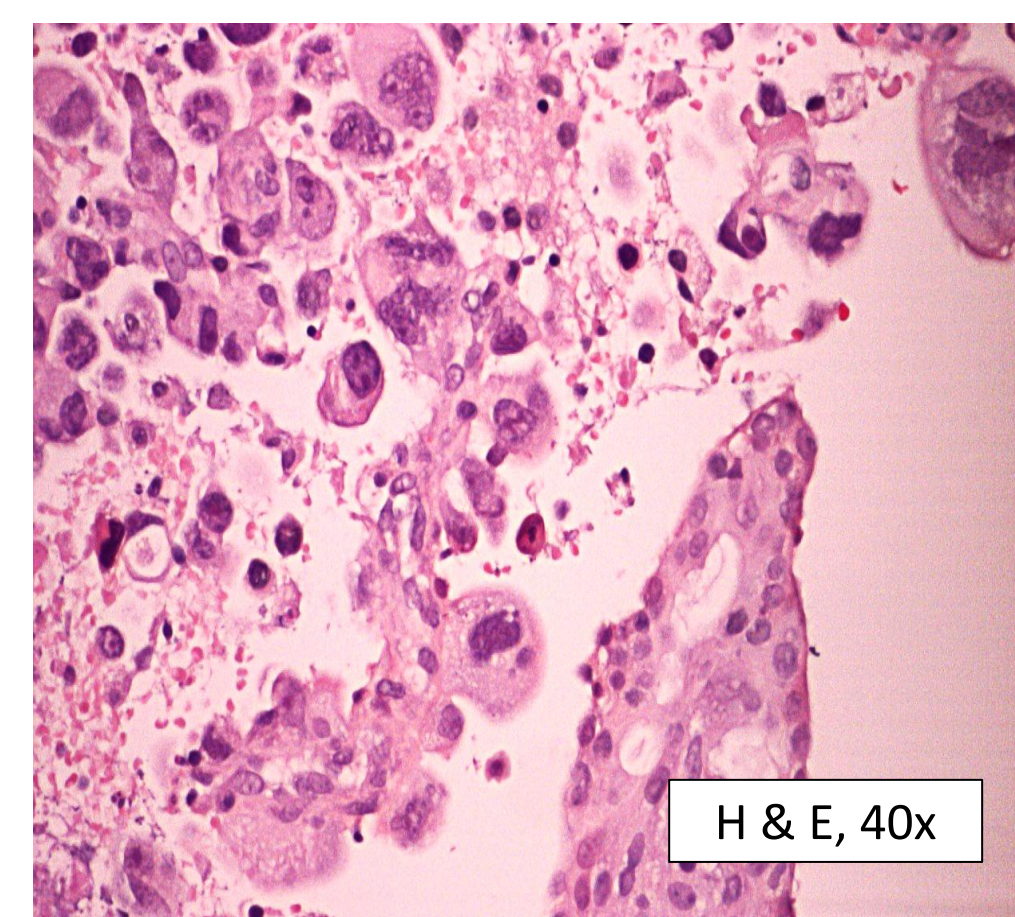
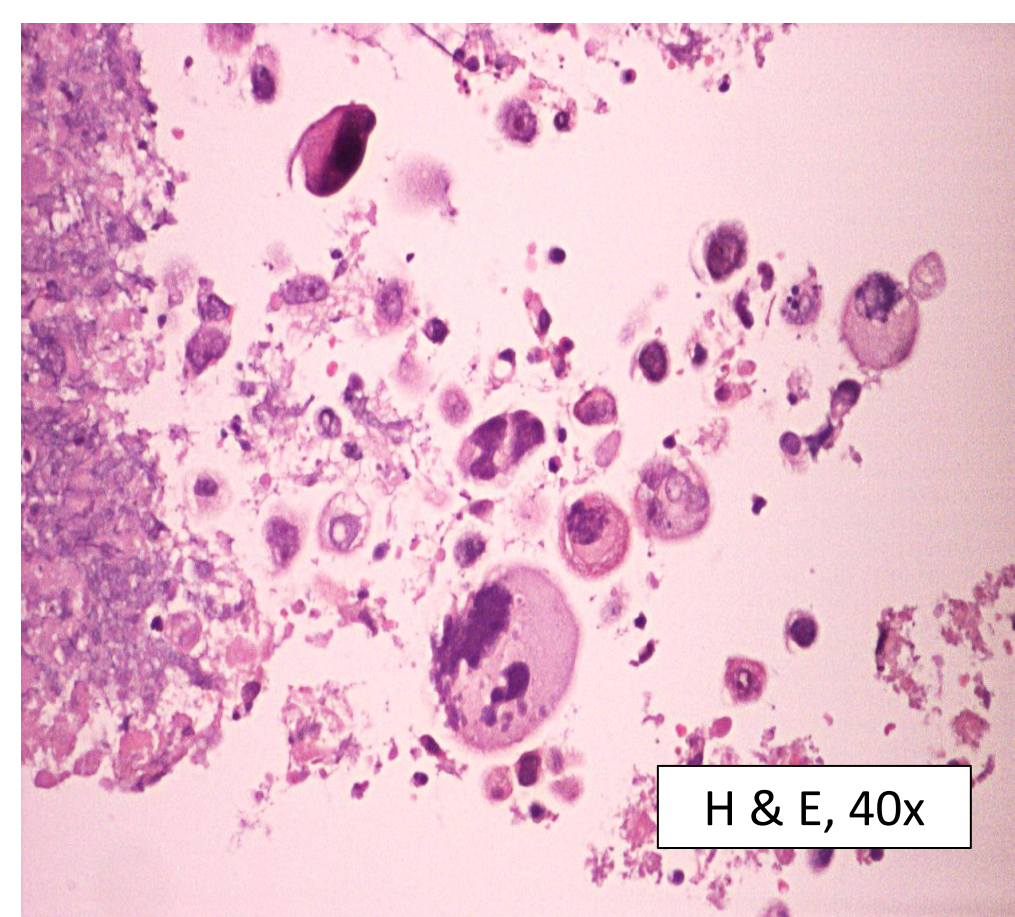
Το πλειόμορφο καρκίνωμα πνεύμονα, είναι μία σχετικά σπάνια νοσολογική οντότητα, η επιδημιολογική συμμετοχή του οποίου στο σύνολο των κακοηθειών του πνεύμονα υπολογίζεται σε <1%. Σύμφωνα με την πλέον πρόσφατη ταξινόμηση του Π.Ο.Υ. , ανήκει στην κατηγορία των σαρκωματοειδών καρκινωμάτων, ενώ διακρίνονται τρεις βασικοί υπότυποι, το πλειόμορφο, το γιγαντοκυτταρικό και το ατρακτοκυτταρικό καρκίνωμα.

Σκοπός Η παρουσίαση ασθενούς με πλειόμορφο καρκίνωμα πνεύμονα, με μεταστατική εστία παγκρέατος κατά την αρχική σταδιοποίηση.

Μέθοδος

Γυναίκα 56 ετών, με πρόσφατη διάγνωση όγκου πνεύμονα και αλλοίωση κεφαλής παγκρέατος σε προηγηθείσα PET-CT, προσήλθε στο Γαστρεντερολογικό Ιατρείο του νοσοκομείου μας, όπου υπεβλήθη σε ενδοσκοπική υπερηχοτομογραφία με λήψη βιοπτικού υλικού από την παγκρεατική αλλοίωση. Το υλικό εστάλη στο Εργαστήριό μας προς ιστολογική ταυτοποίηση.

Αποτελέσματα Κατά την ιστολογική εξέταση σε τομές Η&Ε, αναδείχθηκαν πολυάριθμα νεοπλασματικά κύτταρα, κυρίως μεμονωμένα και σε μικρές χαλαρές αθροίσεις. Αναγνωρίστηκαν επίσης σπάνιοι ηθμοειδείς αδενικοί σχηματισμοί. Τα κύτταρα εμφάνιζαν έντονο πλειομορφισμό, με άφθονο κυτταρόπλασμα, ευμεγέθεις άτυπους πυρήνες και ευδιάκριτα ηωσινόφιλα πυρήνια. Παρατηρήθηκαν επίσης συχνές παράδοξες κυτταρικές μορφές, με παρουσία και πολυπύρηνων κυττάρων. Ο ανοσοϊστοχημικός έλεγχος ανέδειξε θετική ανοσοέκφραση έναντι CKAE1/AE3, CK8/18, CK7, TTF-1 και Vimentin, ενώ ο έλεγχος έναντι Napsin, PAX-8 και WT-1 απέβη αρνητικός. Ετέθη η διάγνωση της μεταστατικής διήθησης παγκρέατος από σαρκωματοειδές πλειόμορφο καρκίνωμα πνεύμονα.



Συμπεράσματα

Τα πλειόμορφα καρκινώματα του πνεύμονα έχουν γενικά χειρότερη πρόγνωση από τα λοιπά μη μικροκυτταρικά καρκινώματα πνεύμονα. Εμφανίζονται συχνότερα σε άνδρες μέσης ηλικίας και υπάρχει σαφής συσχέτιση με το κάπνισμα και άλλους γνωστούς μεταλλαξιγόνους παράγοντες. Η μεταστατική διήθηση στο ΓΕΣ είναι ασυνήθης, με ολιγάριθμες αναφορές στην διεθνή βιβλιογραφία. Σε μοριακό επίπεδο, οι μεταλλάξεις TP53, KRAS και EGFR είναι συχνές, ενώ έχει αναγνωριστεί διακριτή υποομάδα νεοπλασμάτων με παράλειψη εξωνίου 14 του MET. Πρόσφατες μελέτες συσχετίζουν τις μεταλλάξεις αυτές με την χρήση αναστολέων ανοσολογικών σημείων ελέγχου και αναστολέων τυροσινικής κινάσης ως πιθανούς θεραπευτικούς στόχους.

Βιβλιογραφία

- [1]Ichiyama, N., Yamane, H., Ochi, N., Nakagawa, N., Nagasaki, Y., Kawahara, T., ... Takigawa, N. (2021). *Lung cancer metastasis to the pancreas mimicking autoimmune pancreatitis. Thoracic Cancer, 12(9), 1467–1468.*
- [2]Mulder, M. C., Kist, J. W., Consten, E. C. J., & Verheijen, P. M. (2011). *Gastrointestinal metastasis as the first presentation of lung carcinoma. International Journal of Colorectal Disease, 27(6), 839–840*
- [3]Yang, C.-J., Hwang, J.-J., Kang, W.-Y., Chong, I.-W., Wang, T.-H., Sheu, C.-C., ... Huang, M.-S. (2006). *Gastro-intestinal metastasis of primary lung carcinoma: Clinical presentations and outcome. Lung Cancer, 54(3), 319–323.*
- [4]Zhang X, Wang Y, Zhao L, Jing H, Sang S, Du J. Pulmonary pleomorphic carcinoma: a case report and review of the literature. *Medicine (Baltimore).* 2017;96(29):e7465
- [5]Kim, S. Y., Ha, H. K., Park, S. W., Kang, J., Kim, K. W., Lee, S. S., ... Kim, A. Y. (2009). *Gastrointestinal Metastasis From Primary Lung Cancer: CT Findings and Clinicopathologic Features. American Journal of Roentgenology, 193(3), W197–W201.*