



# ΑΝΟΣΟΚΑΤΑΣΤΟΛΗ ΚΑΙ ΚΑΡΚΙΝΟΣ ΕΝΑΣ ΦΑΥΛΟΣ ΚΥΚΛΟΣ . ΠΑΡΟΥΣΙΑΣΗ ΠΕΡΙΣΤΑΤΙΚΟΥ.

**Χρυσουλίδου Ελισσάβετ<sup>1</sup>, Μπασδέκας Σωτήριος<sup>2</sup>, Έλενα Ευαγγελία<sup>1</sup>, Παπαντωνίου Στέφανος<sup>2</sup>.**

**1.Τμήμα αιμοδοσίας Γ.Ν. Καβάλας, 2. Α' Παθολογική Κλινική Γ.Ν. Καβάλας.**



**ΕΙΣΑΓΩΓΗ.** Η κοινή ποικίλλουσα ανοσοανεπάρκεια (ΚΠΑ) είναι η πιο συχνή πρωτοπαθής συμπτωματική ανοσοανεπάρκεια που περιλαμβάνει μία ομάδα ετερογενών διαταραχών με κοινά χαρακτηριστικά την υπογαμμασφαιριναιμία, διαταραχή στην παραγωγή αντισωμάτων και τις υποτροπιάζουσες λοιμώξεις. Επιπλέον, η συνύπαρξη με αυτοάνοσα νοσήματα είναι συχνή (περίπου 30%) και η επίπτωση των κακοηθειών είναι αυξημένη σε σχέση με τον γενικό πληθυσμό.

**ΣΚΟΠΟΣ.** Παρουσίαση ασθενούς με ΚΠΑ και καρκίνο.

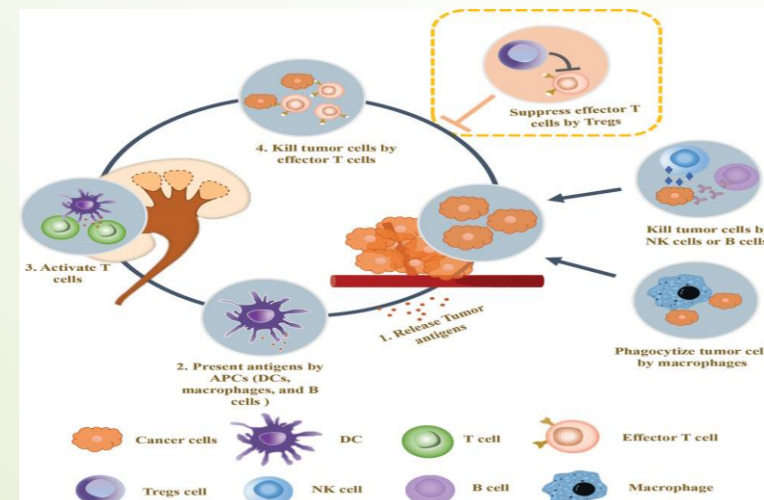
**ΑΠΟΤΕΛΕΣΜΑΤΑ.** Βάσει των ανωτέρω ευρημάτων (βαριά υπογαμμασφαιριναιμία, σοβαρή Β και ΝΚ λεμφοπενία, απουσία αντισωματικών απαντήσεων, αυτοανοσία) η ασθενής διαγνώστηκε με Κοινή Ποικίλη Ανοσοανεπάρκεια (ΚΠΑ) και πήρε θεραπεία ενδοφλέβιας υποκατάστασης γ-σφαιρίνης. Το 2021 μολύνθηκε από τον ιό COVID-19 και απεβίωσε.

**ΣΥΜΠΕΡΑΣΜΑΤΑ.** Θα μπορούσε να υποστηριχθεί ότι ανοσοκατασταλτικοί παράγοντες, όπως η ΚΠΑ υπό πολυετή ανοσοκατασταλτική αγωγή και οι χημειοθεραπείες έπαιξαν σημαντικό ρόλο στην ανάπτυξη του καρκίνου και στην αντοχή της κατά τη διάρκεια της θεραπείας.

**ΜΕΘΟΔΟΙ.** Γυναίκα 48 ετών με σοβαρή υπογαμμασφαιριναιμία αναφέρει ότι ήταν φιλάσθηνη στην παιδική/εφηβική ηλικία. Το οικογενειακό της ιστορικό είναι αρνητικό για πρωτοπαθή ανοσοκαταστολή. Το ατομικό ιστορικό αναφέρει :

- 2006: υπό αγωγή με υδροξυχλωροκίνη και κορτικοειδή, λόγω ερυθματώδους λύκου.
- 2013: αδеноκαρκίνωμα μαστού με μεταστατικές εστίες στο πνεύμονα, ενώ προηγήθηκαν χημειοθεραπείες και ύστερα μαστεκτομή.
- 2017: αδеноκαρκίνωμα του ενδομητρίου, υποβλήθηκε σε υστερεκτομή και ορμονοθεραπεία.
- 2020: παρουσίασε πολλαπλές δευτεροπαθείς οστικές και ηπατικές μεταστάσεις, παρόλο που συνέχιζε τις χημειοθεραπείες.

Εργαστηριακός έλεγχος: **Γενική εξέταση αίματος:** WBC-6400/μl, ουδετερόφιλα 4740/μL, λεμφοκύτταρα 1170/μL, μονοκύτταρα 300/μL, ηωσινόφιλα 160/μL, βασεόφιλα 30/μL, PLT 215000/μL, Hb 9.6gr/dl, Hct 29.1%. **Ηλεκτροφόρηση λευκωμάτων ορού: IgG 120mg/dl, IgM 71.2mg/dl, IgA 310mg/dl, IgG1 65.5mg/dl, IgG2 38.8mg/dl, IgG3 8.0mg/dl, IgG4 3.2mg/dl, IgE <18.7mg/dl.** Λοιπά εργαστηριακά: **anti-difteria toxoid 0.005, anti-rubella IgG(-), anti-PCP 13.740, anti-tetanus toxoid IgG 0.032,** CRP <0.3mg/dL, C3 102, C4 23.5, RF <10.6, ANA(-), pANCA(-), cANCA(-), TSH 1.946μIU/ml, anti-EBV IgG(-), anti-CMV IgG (+55.28). **Ακολούθησε εμβολιασμός έναντι του πνευμονοκόκκου και διαπιστώθηκε αδυναμία αντισωματικών απαντήσεων anti-PCP 18.396.** **Οστεομυελική βιοψία και καρυότυπος του μυελού των οστών:** χωρίς παθολογικά ευρήματα. **Ανοσοφαινότυπος του περιφερικού αίματος:** CD3+(T-λεμφοκύτταρα) 95%(2041/μL), **CD19+(B-λεμφοκύτταρα) 2,1%(43/μL, φ.τ.100-500), NK-λεμφοκύτταρα 2,7%(58μL φ.τ.70-350),** NTK-λεμφοκύτταρα 3,9%(84/μL), CD4+ 52.8%(1134/μL), CD8+ 38.5%(827/μL), Ratio T4/T8 1.37, TCR-αβ 96.7%, TCR-γδ 3,3%. **Γονιδιακός έλεγχος (TNFRSF13B/TACI, TNFRSF13C/BAFFR):** χωρίς παθογόνες μεταλλάξεις.



**ΣΥΖΗΤΗΣΗ:** Τα τελευταία χρόνια **επανάσταση στη θεραπεία του καρκίνου έχει φέρει η ανοσοθεραπεία**, που στοχεύει στην ενισχύσει του ανοσοποιητικού συστήματος του ασθενούς για να καταπολεμήσει τον καρκίνο. Ωστόσο, η ανοσοθεραπεία έχει ακόμα τη δική της σκοτεινή πλευρά, με δυνητικά σοβαρές παρενέργειες.

Βιβλιογραφία:

- > [Journal of Hematology & Oncology volume 15, Article number: 61 \(2022\).](#)
- > [Ilham S, Willis C, Kim K, et al. Cancer incidence in immunocompromised patients. Presented at NCCN 2022 Annual Conference; March 31 – April 2, 2022. Abstract EPR22-109.](#)
- > <https://www.cancer.gov> Posted: April 29, 2015
- > [Critical Reviews in Oncology/Hematology Volume 177, September 2022, 103754](#)
- > [Immune Cycle-Based Strategies for Cancer Immunotherapy](#) [Yanhua Li, Xiaohan Liu, Xia Zhang, Wei Pan, Na Li, Bo Tang](#) First published: 12 September 2021 Citations: 2