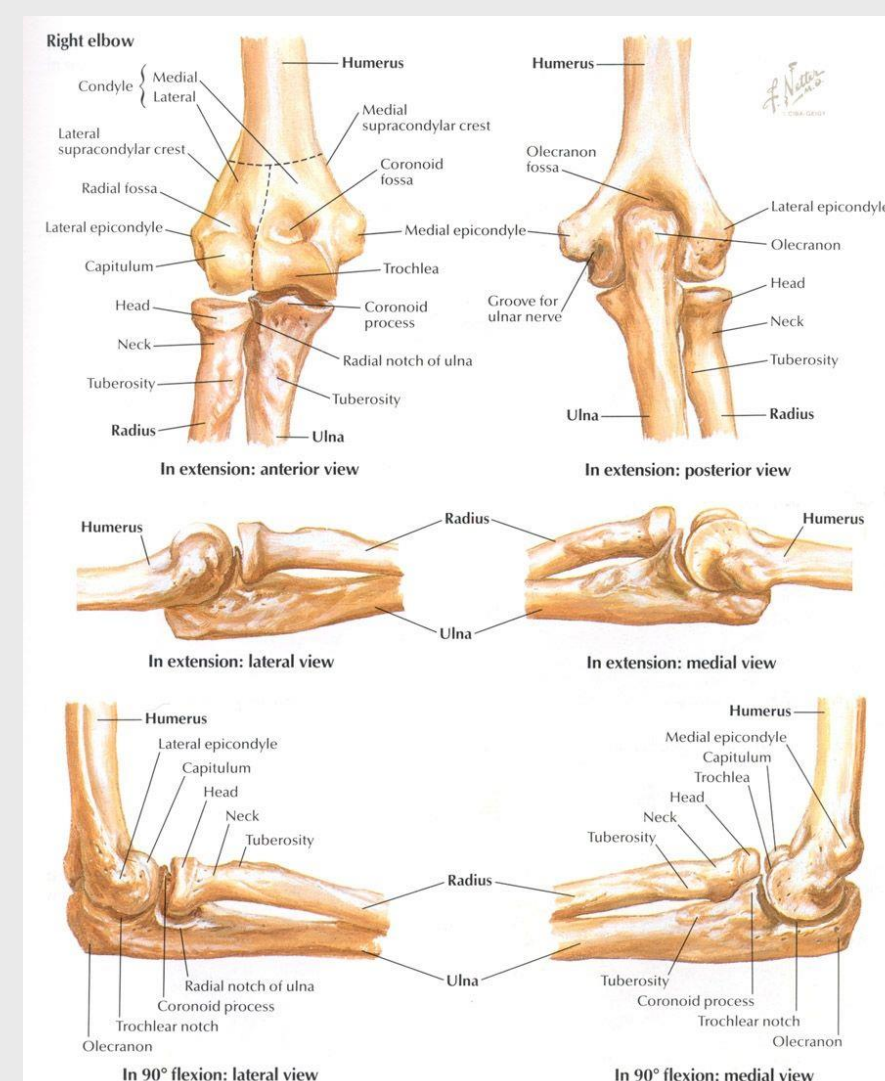


ΑΝΑΤΟΜΙΚΗ ΜΕΛΕΤΗ ΤΗΣ ΚΕΦΑΛΗΣ ΤΗΣ ΚΕΡΚΙΔΑΣ

Μαργαρίτα-Μιχαέλα Αμπαδιωτάκη¹, Δημήτριος Πάλλης¹, Πέτρος Νικολακάκος¹, Θεόδωρος Τρουπής²
ΓΝΑ ΚΑΤ¹, Τμήμα Ανατομίας ΕΚΠΑ²

ΕΙΣΑΓΩΓΗ

- Τα κατάγματα της κεφαλής της κερκίδας αποτελούν το 33% των καταγμάτων του αγκώνα.
- Ο σχεδιασμός αλλά και η επιλογή της κατάλληλης πρόθεσης είναι δύσκολη λόγω της πολύπλοκης ανατομίας.
- Οι προθέσεις αυτές διαφέρουν στην διάμετρο και το ύψος της κεφαλής και στο μήκος του αυχένα.



ΑΠΟΤΕΛΕΣΜΑΤΑ

Τα αποτελέσματα των μετρήσεων ήταν: μέσο ύψος της κεφαλής της κερκίδας στην έσω επιφάνεια 7.9 mm (εύρος 5.8-11.6), στην έξω επιφάνεια 9.2 mm (εύρος 7.1-13.4), η προσθιοπίσθια διάμετρος της κεφαλής της κερκίδας 19.2 mm (εύρος 5.8-11), η εγκάρσια 19.4 mm (εύρος 13.4-26.1), το βάθος του βοθρίου 2.1 (εύρος 1.56-2.47), το μήκος του αυχένα 11.7 mm (εύρος 17.8-8.4), η διάμετρος του αυχένα περιφερικά 12.5 mm (εύρος 9.3-16.4), διάμετρος αυχένα κεντρικά 14.2 mm (εύρος 19.5-11), το μήκος του ογκώματος 22.2 mm (εύρος 13.2-28) και το πλάτος 12.7mm (εύρος 8.8-16.4).

ΥΛΙΚΑ ΚΑΙ ΜΕΘΟΔΟΣ

Σκοπός της μελέτης ήταν να καταγραφούν συγκεκριμένα ανατομικά χαρακτηριστικά της κεφαλής της κερκίδας σε πτωματικά παρασκευάσματα όπως :

- το μήκος της κερκίδας : η απόσταση μεταξύ της στυλοειδούς απόφυσης της κερκίδας και του πιο εξωτερικού σημείου της κεφαλής της κερκίδας
- Το ύψος της κεφαλής της κερκίδας στην έξω και την έσω πλευρά : η απόσταση μεταξύ του κεντρικότερου σημείου της κεφαλής της κερκίδας και του αυχένα.
- Η προσθιοπίσθια και η εγκάρσια διάμετρος της κεφαλής της κερκίδας.
- Το βάθος του βοθρίου της κεφαλής της κερκίδας.
- Μήκος του αυχένα: απόσταση μεταξύ βάσης της κεφαλής της κερκίδας και ογκώματος της κεφαλής της κερκίδας.
- Γωνία μεταξύ αυχένα και διάφυσης κερκίδας.
- Διάμετρος του αυχένα στο περιφερικότερο και κεντρικότερο σημείο του.
- Πλάτος και μήκος κερκιδικού ογκώματος.
- Κλίση της αρθρικής επιφάνειας της κεφαλής της κερκίδας.

Οι μετρήσεις αυτές πραγματοποιήθηκαν με παχύμετρο, βαθύμετρο, γωνιόμετρο και καμπυλόμετρο.



ΒΙΒΛΙΟΓΡΑΦΙΑ

1. Bachman DR, Park S, Thaveepunans S, Fitzsimmons JS, An KN, O'Driscoll SW. Joint Contact Changes With Undersized Prosthetic Radial Heads. *J Orthop Trauma*. 2018 Nov;32(11):e440-e444. doi: 10.1097/BOT.0000000000001278. PMID: 30339647.
2. Captier G, Canovas F, Mercier N, Thomas E, Bonnel F. Biometry of the radial head: biomechanical implications in pronation and supination. *Surg Radiol Anat*. 2002 Dec;24(5):295-301. doi: 10.1007/s00276-002-0059-9. Epub 2002 Nov 1. PMID: 12497220
3. King GJ, Zarzour ZD, Patterson SD, Johnson JA. An anthropometric study of the radial head: implications in the design of a prosthesis. *J Arthroplasty*. 2001;16(1):112-116. doi:10.1054/arth.2001.16499
4. Popovic N, Djekic J, Lemaire R, Gillet P. A comparative study between proximal radial morphology and the floating radial head prosthesis. *J Shoulder Elbow Surg*. 2005;14(4):433-440. doi:10.1016/j.jse.2004.10.012sign of a prosthesis. *J Arthroplasty*. 2001;16(1):112-116. doi:10.1054/arth.2001.16499

ΣΥΖΗΤΗΣΗ

- Τα κατάγματα της κεφαλής της κερκίδας αποτελούν το 33% των καταγμάτων του αγκώνα.
- Οι χειρουργικές επιλογές είναι είτε η εσωτερική οστεοσύνθεση με βίδες και ειδικά σχεδιασμένες μορφολογικά πλάκες, είτε η αντικατάσταση αυτής με πρόθεση.
- Ο σχεδιασμός αλλά και η επιλογή της κατάλληλης πρόθεσης είναι δύσκολη λόγω της πολύπλοκης ανατομίας. Οι προθέσεις αυτές διαφέρουν στην διάμετρο και το ύψος της κεφαλής και στο μήκος του αυχένα. Οι ενδείξεις αντικατάστασης της κεφαλής της κερκίδας είναι τα Mason III και IV καθώς και η αποτυχία άλλων θεραπειών
- Η συνηθέστερη αιτία αποτυχίας των προθέσεων αποτελεί η επιλογή μεγαλύτερου μεγέθους κεφαλής που προκαλεί άλγος και δυσκαμψία
- Θα ήταν ευεργετικό να σχεδιαστούν δύο είδη προθέσεων τόσο ελλειπτικών όσο και κυκλικών και αυτό να συσχετισθεί με την αυχενοδιαφυσιακή γωνία .
- Από την άλλη πλευρά, για την τοποθέτηση του σωστού προθέματος είναι αναγκαία η σταθερότητα του στυλεού, το σωστό μέγεθος της κεφαλής και η σταθερότητα της βραχιονοκερκιδικής άρθρωσης. Είναι σημαντική η σωστή εφαρμογή του στυλεού ώστε να μην είναι χαλαρό μέσα στον αυλό. Για να επιτευχθεί σωστή αντιστοιχία μεταξύ ύψους κεφαλής και sigmoid notch είναι χρήσιμο να χρησιμοποιηθεί το οδηγό σημείο η κορωνοειδής στην πλάγια και στην προσθιοπίσθια προβολή και αυτή να μην ξεπερνά το ύψος της κεφαλής της κερκίδας.

ΣΥΜΠΕΡΑΣΜΑ

Υπάρχει ισχυρή συσχέτιση μεταξύ της εγκάρσιας και της προσθιοπίσθιας διαμέτρου της καθώς και με το βάθος του βοθρίου. Τα αποτελέσματα της μελέτης μπορούν να συμβάλλουν στον μελλοντικό σχεδιασμό εξατομικευμένων προθέσεων κεφαλής κερκίδας ώστε να αποφεύγονται οι επιπλοκές μετά από τα χειρουργικά αντικατάστασης