

## ΕΙΣΑΓΩΓΗ

Η θραύση βελόνας ράμματος κατά τη συρραφή τραύματος αποτελεί μια δυσάρεστη πρόκληση. Ειδικά διότι συνήθως επισυμβαίνει κατά το τέλος της χειρουργικής επέμβασης. Καθυστερεί τη σύγκλειση του τραύματος, ασκεί πίεση στο προσωπικό του χειρουργείου και σπαταλά πολύτιμο χειρουργικό χρόνο. Επίσης απαιτεί τη χρησιμοποίηση ακτινολογικού ελέγχου για την εντόπιση και αυξάνει τον κίνδυνο νευραγγειακής βλάβης κατά την αφαίρεσή της όταν αυτή τελικά ανευρεθεί.

Περιγράφουμε μια απλή τεχνική εύκολης αφαίρεσης σπασμένου τεμαχίου βελόνας χειρουργικού ράμματος με τη χρήση ενός ισχυρού μαγνήτη ο οποίος είναι διαθέσιμος στα περισσότερα χειρουργεία.

## ΥΛΙΚΟ ΚΑΙ ΜΕΘΟΔΟΣ

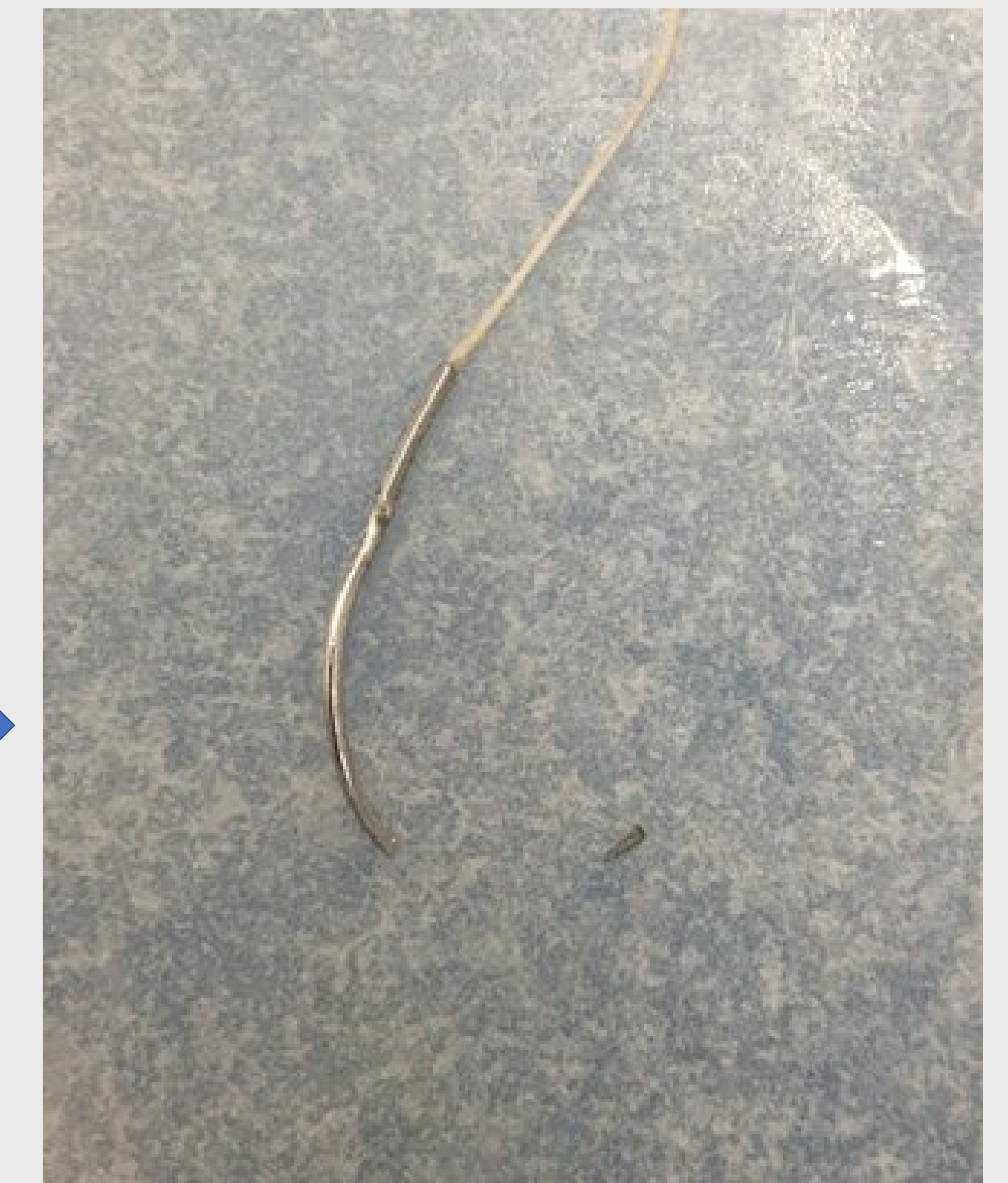


Εικόνα 1. Μαγνήτης σχήματος ντόνατ σε αποστειρωμένο κάλυμμα αρθροσκοπικής κάμερας

Στους αναισθητικούς χειρουργικούς προθαλάμους του νοσοκομείου μας υπάρχει συνήθως διαθέσιμος ένας μαγνήτης εμφυτευμένου απινιδωτή καρδιομετατροπής. Αυτός είναι ένας ισχυρός μαγνήτης σε σχήμα ντόνατ. Όταν επιβεβαιωθεί η απώλεια τμήματος ή και ολόκληρης βελόνας χειρουργικού ράμματος μέσα στην ιστική μάζα του τραύματος και εάν αυτή δεν μπορεί να ανακτηθεί υπό άμεση όραση τότε εσωκλείουμε αυτό τον ισχυρό μαγνήτη μέσα σε μία αποστειρωμένη διαφανή θήκη όπως μια ενδοσκοπική θήκη και τον κινούμε αργά πάνω από το χειρουργικό πεδίο (Εικόνα 1).

Η θραυσμένη βελόνα κατά κανόνα κολλάει στο μαγνήτη και μπορεί εύκολα να εντοπιστεί. Τότε ενώνουμε το ανακτηθέν τεμάχιο με το σώμα της κύριας βελόνας για να επιβεβαιώσουμε πλήρη ανάκτηση αυτής (Εικόνα 2).

Μια ακτινολογική λήψη μπορεί επιπρόσθετα να χρησιμοποιηθεί για να επιβεβαιώσει ότι δεν έχει παραμείνει κάποιο τεμάχιο στο τραύμα και η τομή συγκλείεται αφού πρώτα ελέγξουμε ότι δε συνέβη βλάβη στα μαλακά μόρια στη διαδρομή του αφαιρεθέντος θραύσματος.



Εικόνα 2 Σπασμένη χειρουργική βελόνα

## ΑΠΟΤΕΛΕΣΜΑΤΑ

Η όλη τεχνική διαρκεί 7-10 λεπτά και κατά την εμπειρία μας σε 3 περιστατικά συνοδεύθηκε πάντα από επιτυχία. Πρέπει να προσέξουμε για πιθανές αλληλεπιδράσεις του μαγνήτη με μόνιτορ αναισθησιολογικής παρακολούθησης ή συγκεκριμένους βηματοδότες.

## ΣΥΜΠΕΡΑΣΜΑΤΑ

Περιγράψαμε μια γρήγορη, αναίμακτη, φτηνή και εύκολα πραγματοποιήσιμη απλή τεχνική ανεύρεσης σπασμένης μέσα στο χειρουργικό τραύμα βελόνας συρραφής. Είναι η πρώτη περιγραφή αυτής της χρήσιμης τεχνικής.

## Επικοινωνία

Ιωάννης Παπαχρήστος  
Stepping Hill Hospital, Stockport NHS Foundation  
Trust, Greater Manchester, United Kingdom  
Email: ioannispapachristos@gmail.com  
Τηλέφωνο: 6975852104

## Παραπομπή

R. Dalal, S. Kasture, I. V. Papachristos. Broken surgical  
needle? Reach for a magnet!  
Ann R Coll Surg Engl. 2021 Aug 20. doi:  
10.1308/rcsann.2021.0135. Online ahead of print