

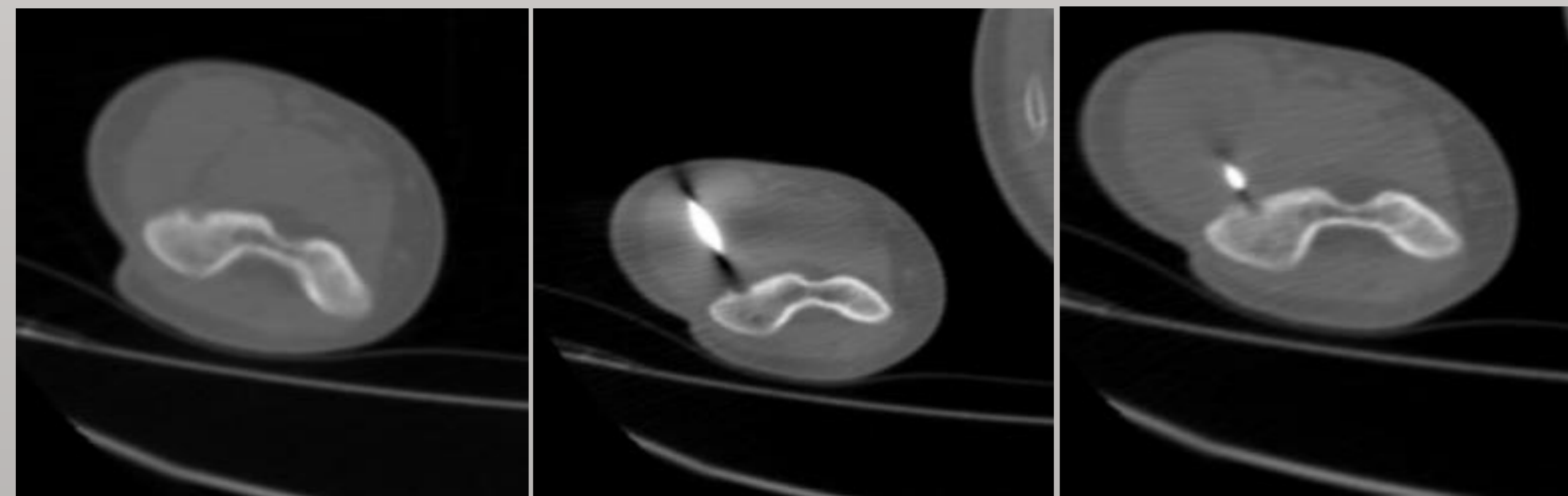
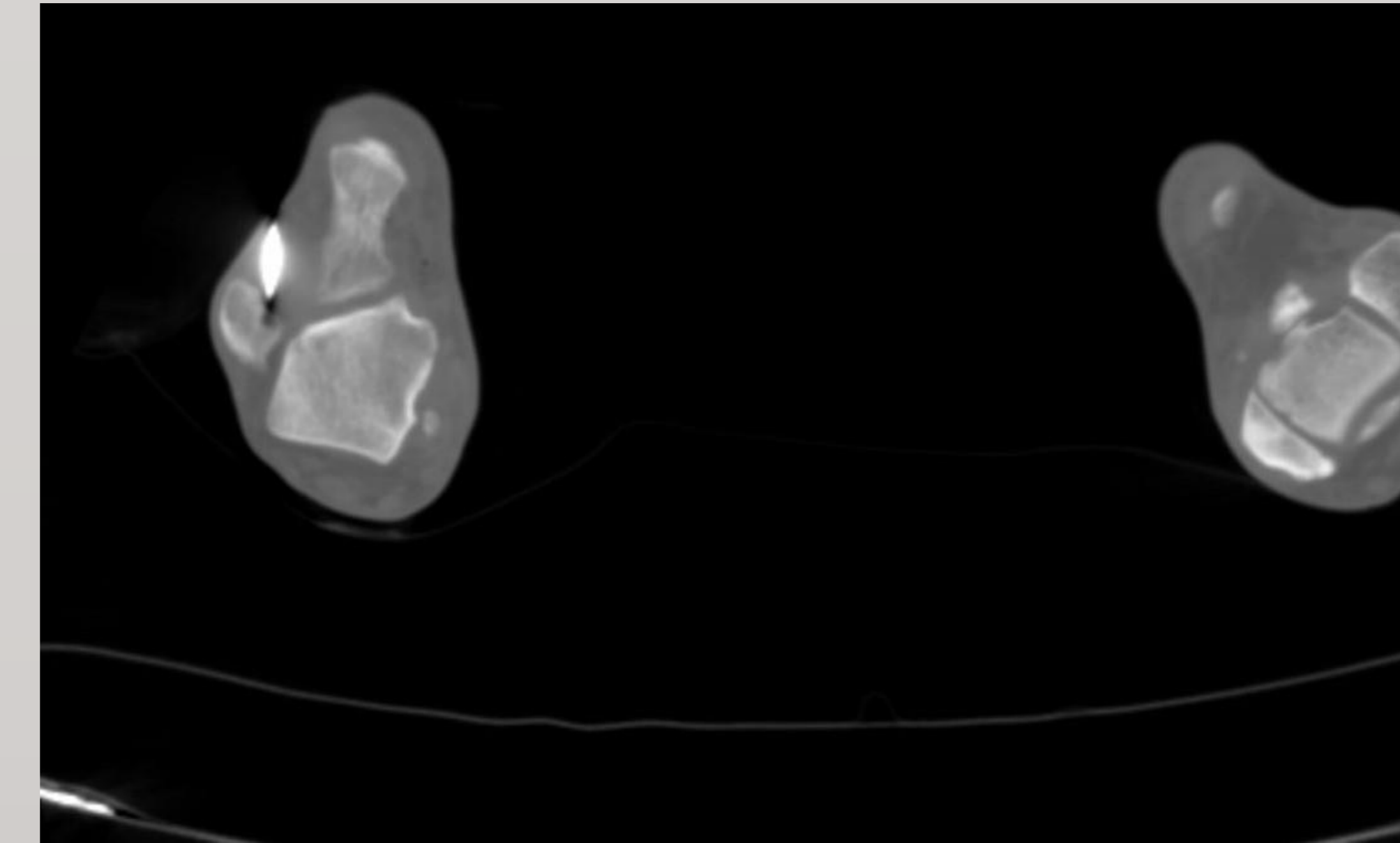
ΣΗΜΑΝΣΗ ΟΣΤΕΟΕΙΔΩΝ ΟΣΤΕΩΜΑΤΩΝ ΥΠΟ CT

Μούτου Μαργαρίτα¹, Πρίντζης Γεώργιος², Διακουμής Γιακουμής², Πάπαρης Αθανάσιος², Στασινοπούλου Μυρσίνη¹,
Δεληβελιώτης Κωνσταντίνος¹, Ανδριώτης Ευθύμιος¹

¹Τμήμα Νεότερων Απεικονιστικών Μεθόδων Γ.Α.Ο.Ν.Α. «Ο Άγιος Σάββας», Αθήνα

²Ορθοπαιδική Κλινική Γ.Α.Ο.Ν.Α. «Ο Άγιος Σάββας», Αθήνα

- **ΕΙΣΑΓΩΓΗ/ΣΚΟΠΟΣ:** Τα οστεοειδή οστεώματα είναι καλοήθεις οστικοί όγκοι οστεοβλαστικής προέλευσης, που απαντώνται με μεγαλύτερη συχνότητα στα μακρά οστά νεαρών ατόμων και προκαλούν έντονο νυχτερινό άλγος. Η τυπική ακτινολογική εικόνα είναι αυτή της μικρής ακτινοδιαγαστικής φωλεάς περιβαλλόμενης από σκληρυντικό, αντιδραστικό οστό. Θεραπευτικά αντιμετωπίζονται με διαδερμική κατάλυση με ραδιοσυχνότητες, χειρουργικά ή με αναλγητικά φάρμακα. Σκοπός της παρούσας εργασίας είναι η ανάδειξη του ρόλου της σήμανσης οστεοειδών οστεωμάτων υπό την καθοδήγηση αξονικού τομογράφου στον προεγχειρητικό σχεδιασμό, καθώς ο εντοπισμός της φωλεάς δεν είναι δυνατό να γίνει διεγχειρητικά.
- **ΥΛΙΚΟ-ΜΕΘΟΔΟΙ:** Στη μελέτη συμπεριλαμβάνονται 13 ασθενείς με τυπική εικόνα οστεοειδούς οστεώματος, οι οποίοι υποβλήθηκαν σε προεγχειρητική σήμανση στο τμήμα υπολογιστικής τομογραφίας. Υπό αξονικό τομογράφο (πολυτομικό, 4 τομών) και σε άσηπτες συνθήκες γίνεται εντοπισμός της βλάβης και τοποθέτηση καρφίδας σήμανσης εντός της φωλεάς, στη μεσότητα αυτής. Στην περίπτωση μεγαλύτερων βλαβών, είναι δυνατό να καθοριστούν τα όρια της αλλοίωσης με δερματική σήμανση.



- **ΑΠΟΤΕΛΕΣΜΑΤΑ:** Η σήμανση είτε του δέρματος είτε με τοποθέτηση καρφίδας ήταν αποτελεσματική στην πλειονότητα των ασθενών, οδηγώντας στη βέλτιστη χειρουργική εξαίρεση των αλλοιώσεων. Μόνο σε ένα ασθενή, με μικρό μέγεθος βλάβης και επιπλέον δύσκολης προσπέλασης, η τοποθέτηση ήταν παράπλευρη, οπότε δεν χρησιμοποιήθηκε η καρφίδα ως οδηγός κατά την εξαίρεση αυτής
- **ΣΥΜΠΕΡΑΣΜΑ:** Η σήμανση των οστεοειδών οστεωμάτων υπό αξονικό τομογράφο είναι μια ικανοποιητική και αποτελεσματική μέθοδος προεγχειρητικού σχεδιασμού, καθώς συμβάλλει στον περιορισμό της έκτασης του αφαιρούμενου οστού και σε ελάττωση του ποσοστού μετεγχειρητικού κατάγματος.

Βιβλιογραφία:

- Magre, George R., and Lawrence R. Menendez. "Preoperative CT localization and marking of osteoid osteoma: description of a new technique." *Journal of computer assisted tomography* 20.4 (1996): 526-529.
- Wirbel, R. J., M. Schulte, and W. Mutschler. "A method for nidus localization in osteoid osteomas." *Langenbecks Archiv fur Chirurgie. Supplement. Kongressband. Deutsche Gesellschaft fur Chirurgie. Kongress*. Vol. 114. 1997.
- Chai, Jee Won, et al. "Radiologic diagnosis of osteoid osteoma: from simple to challenging findings." *Radiographics* 30.3 (2010): 737-749.
- Tehranzadeh, J. "Απεικόνιση Μυοσκελετικού". Ιατρικές Εκδόσεις Κωνσταντάρας.